

УДК 619:616

ПАТОЛОГОАНАТОМИЧЕСКОЕ ВСКРЫТИЕ НОВООБРАЗОВАНИЯ НИЖНЕЙ ЧЕЛЮСТИ КОЗЫ

Россошанская А.В. - студентка 3 курса факультета ветеринарной
медицины и биотехнологии

Научный руководитель - Богданова М.А., кандидат биологических
наук, доцент

ФГБОУ ВО Ульяновский ГАУ

Ключевые слова: коза, вскрытие, остеома, кормовой
травматизм, воспаление, деформация челюсти.

*В этом исследовании описаны результаты
патологоанатомического исследования опухоли нижней челюсти.
Проведён анализ процесса её формирования и развития, а также
установлена причина летального исхода. Для наглядности
использованы фотографии, сделанные во время вскрытия.*

Введение. Кормовой травматизм - следствие попадания в корм факторов, которые травмируют желудочно-кишечный тракт животных; они могут быть механические, химические. В данной работе имеет значение механический травматизм, развивающийся в следствие попадания жёстких предметов, например, проволоки, жёстких частиц корма [1,2,3,4].

Цель. Целью данной работы являлось выяснение причин возникновения новообразования и его влияние на анатомическое строение челюстного аппарата животного.

Материалы и методы исследования: На базе кафедры морфологии и физиологии, кормления, разведения и частной зоотехнии факультета ветеринарной медицины и биотехнологии УлГАУ было проведено патологоанатомическое вскрытие трупа козы. Труп доставлен из частного сектора. Содержание коз стойлово-пастбищное. Рацион включает в себя пшеничную солому, веточным кормом, концентраты.

Результаты исследования и их обсуждение. В процессе изучения анамнеза жизни животного мы попытались определить факторы, способствовавшие возникновению этого заболевания.

В течение своей жизни это животное выпасалось на пастбищах, где активно питалось веточным кормом. Таким образом, причиной механического повреждения могли стать ветки, или, учитывая, что в рационе животного присутствовала пшеничная солома, возможно, патологический процесс был вызван жесткими частицами соломы. Другие механические факторы исключаются, так как при вскрытии не было обнаружено никаких посторонних предметов.

При внешнем осмотре новообразования на нижней челюсти козы, повреждения шерстяного и кожного покровов были в местах прижизненных прорывов абсцессов, прочих патологий не обнаружено. Мышечная и соединительная ткани соответствовали норме (Рис. 1).



Рис. 1. Новообразование

При пальпации новообразование было неравномерным: была обнаружена область сильного уплотнения, которая не проминалась. При препарировании окружающих область новообразования тканей было обнаружено костное образование с двумя близлежащими отверстиями, из которых при нажатии проявлялись гнойные белые с желтовато-серым оттенком сгустки (Рис.2.).

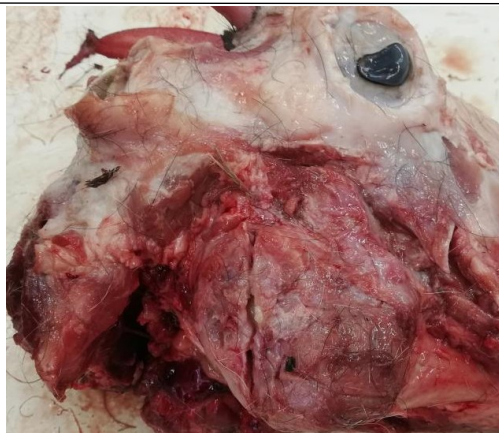


Рис. 2. Гнойный свищ

В области немного кранио-вентральнее височно-нижнечелюстного сустава была обнаружена область скопления гнойных масс, которая открывалась в ротовую полость (Рис. 3). В зоне между гнойным образованием и ротовой полостью были обнаружены кормовые массы, в виде первично механически обработанных остатков соломы (Рис.4).



Рис. 3. и Рис.4 - Абсцесс

При осмотре уплотнения было установлено, что образование очень плотное, покрытое соединительнотканной оболочкой, единичное.

Был проведён распил, на срезе, состоящий из хорошо дифференцированной зрелой костной ткани, с преимущественно пластинчатой структурой (Рис.4).

При осмотре верхней челюсти в области, соответствующей расположению остеомы на нижней, была обнаружена деформация: моляры верхней челюсти мигрировали дорсально, что стало причиной застревания кормовых масс в образовавшейся полости (Рис.5).



Рис. 5. Деформация верхней челюсти

Заключение. На основании результатов патологоанатомического исследования нами был сделан вывод, что данное новообразование - доброкачественная костная опухоль - остеома. Вследствие кормового травматизма, на месте механического воздействия образовалось воспаление, которое привело к возникновению остеомы. Под действием опухоли произошла деформация челюсти, из-за которой образовалась область, в которую попадали новые кормовые частицы, вызывающие повторное воспаление данной области.

Библиографический список:

1. Жаров А.В. Патологическая анатомия животных/ Жаров. А.В., Гулюкин М.И., Дроздова Л.И.// Учебное пособие для высших с.-х. учебных заведений. - 2013.
2. Боль Б.К., Боль К.Г. Основы патологической анатомии сельскохозяйственных животных/ Боль Б.К., Боль К.Г., Налетов Н.А.// Учебное пособие для высших с.-х. учебных заведений. - 1961.
3. Богданова, М.А. Висцеральные органы (норма и патология): учебное пособие для студентов факультета ветеринарной медицины и биотехнологии специальности – Ветеринария и направления подготовки – ВСЭ / М. А. Богданова, С. Н. Хохлова. – Ульяновск: УлГАУ, 2022. – 158 с.
4. Хохлова С.Н. Спланхнология в норме и патологии: учебное пособие для студентов факультета ветеринарной медицины и биотехнологии специальность – Ветеринария и направления подготовки «Ветеринарно-санитарная экспертиза», «Биология» / С.Н. Хохлова, М.А. Богданова – Ульяновск: ФГБОУ ВО Ульяновский ГАУ, 2017. – 144 с.

**PATHOANATOMIC AUTOPSY OF A NEOPLASM
OF THE LOWER JAW OF A GOAT**

Rossoshanskaya A.V.

Scientific supervisor –Bogdanova M.A.

Ulyanovsk SAU

Keywords: *goat, autopsy, osteoma, feeding injury, inflammation, jaw deformity.*

This study describes the results of a pathological examination of a mandibular tumor. An analysis of the process of its formation and development has been carried out, and the cause of death has been established. For clarity, photographs taken during the autopsy are used.