

АДЕНОКАРЦИНОМА МОЛОЧНОЙ ЖЕЛЕЗЫ У СОБАКИ

**Пиковец Д.Р., Хорина Д.А., студентки 4 курса факультета
ветеринарной медицины и биотехнологии**

**Научный руководитель - Проворова Н.А., кандидат ветеринарных
наук, доцент**

ФГБОУ ВО Ульяновский ГАУ

Ключевые слова: аденокарцинома, гистологическая картина, новообразование, молочная железа, раковые опухоли у собак.

В статье приведены результаты патологоанатомического вскрытия и изучения гистопрепарата от трупа собаки с предварительным диагнозом «новообразование молочной железы». На основе вскрытия и гистологического исследования среза новообразования дано патологоанатомическое заключение. Приведены теоретические аспекты выявленной патологии.

Введение. Аденокарцинома у собак — вид рака, который возникает в эпителиальных тканях [1,2,3]. Аденокарциномы могут возникать в разных органах и тканях и характеризуются неконтролируемым ростом и распространением аномальных эпителиальных клеток. У собак аденокарцинома может поражать такие органы, как молочные железы, легкие, печень, простату и другие. Эти опухоли чаще встречаются у нестерилизованных самок и часто обнаруживаются как различной величины уплотнения в ткани молочной железы [4,5,6].

Цель работы: Вскрытие трупа собаки, постановка патологоанатомического диагноза.

Материалы и методы исследования. На кафедре «Морфология и физиология, кормление, разведение и частная зоотехния» факультета ветеринарной медицины и биотехнологии УлГАУ в секционном зале было проведено вскрытие трупа собаки с диагнозом - новообразование молочной железы. Труп был доставлен из клиники при УлГАУ. Порода собаки - шпиц, возраст - 4 года 2 месяца.

Результаты исследований. В результате патологоанатомического вскрытия было выявлено распространение опухоли на всю толщину стенки молочной железы, внутрь грудных, малой и передней зубчатой мышц, а также легких. Первичная опухоль в приведенном выше случае проросла в серозную оболочку, имелись данные о поражении лимфатических узлов и данные об отдаленных метастазах.

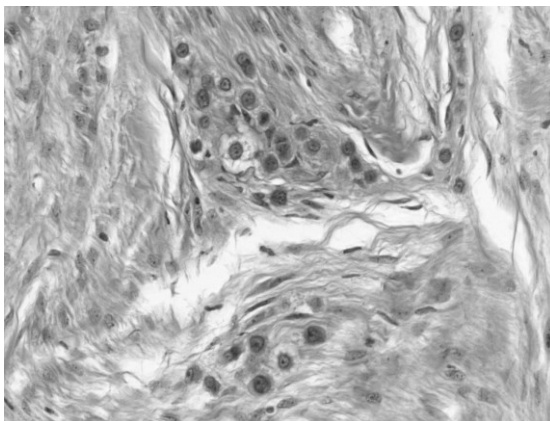


Рис. 1. Гистокартина молочной железы у собаки. Поперечное сечение аденокарциномы молочной железы у собаки. Новообразование нодулярного типа роста, тубулярно-трабекулярного строения. (x400)

В представленном материале фрагмент молочной железы с опухолью. Новообразование нодулярного типа роста, тубулярно-трабекулярного строения. Клетки опухоли небольших и средних размеров, плотно расположены друг к другу, округлой, овальной, неправильной местами полигональной и кубической формы, с умеренно выраженным полиморфизмом, с умеренно выраженной эозинофильной цитоплазмой, неразличимыми клеточными границами. Ядра средних размеров, полиморфные, овальные и круглые, реже неправильной формы, светлые и нормохромные, с мелкодисперсным хроматином, во многих ядрах хорошо заметны мелкие ядрышки. Просвет желез содержал эозинофильный секреторный продукт с отторгшимися неопластическими клетками. Новообразование не имеет капсулы,

отмечаются очаги инвазивного роста, границы образования в материале не представлены, оценка краев затруднена (Рис.1).

Вывод. Гистологическая картина в наибольшей степени соответствует анапластической аденокарциноме молочной железы – злокачественному новообразованию с развитыми метастазами.

Библиографический список:

1.Проворова, Н.А. Методическое пособие по проведению производственной практики по патологической анатомии для студентов факультета ветеринарной медицины и биотехнологии очной, очно-заочной и заочной форм обучения по направлению подготовки 36.03.01 Ветеринарно-санитарная экспертиза / Н.А. Проворова. – Ульяновск: УлГАУ, 2019. – 41с. <http://lib.ugsha.ru/>

2.Проворова, Н.А. Патологическая анатомия животных с основами гистологии: учебное пособие к лабораторно-практическим занятиям по патологической анатомии животных для студентов, обучающихся на факультете ветеринарной медицины и биотехнологии по направлению подготовки 36.03.01 Ветеринарно-санитарная экспертиза, очной, очно-заочной и заочной форм обучения /Н.А. Проворова. - Ульяновск: УлГАУ, 2019. – 159с. <http://lib.ugsha.ru/>

3.Богданова, М.А. Судебно-ветеринарная экспертиза: учебное пособие для студентов факультета ветеринарной медицины и биотехнологии специальность – Ветеринария // М.А. Богданова, Н.А. Проворова, С.Н. Хохлова. – Ульяновск: ФГБОУ ВО Ульяновский ГАУ, 2019. – 152 с. <https://moodle.ulsau.ru/course/view.php?id=6647>

4.Проворова, Н.А. Патологическая анатомия (секционный курс): учебное пособие для студентов факультета ветеринарной медицины и биотехнологии / Н.А. Проворова. – Ульяновск: УлГАУ, 2019. – 75с. <https://moodle.ulsau.ru/course/view.php?id=20668>

5.Проворова, Н.А. Патологическая анатомия животных с основами гистологии: учебное пособие к лабораторно-практическим занятиям по патологической анатомии животных для студентов, обучающихся на факультете ветеринарной медицины и биотехнологии по направлению подготовки 36.03.01 Ветеринарно-санитарная экспертиза, очной, очно-заочной и заочной форм обучения /Н.А. Проворова. - Ульяновск: УлГАУ, 2019. – 159с. <http://lib.ugsha.ru/>

6. Патологическая физиология и патологическая анатомия животных: учебник / А.В. Жаров, Л.Н. Адамушкина, Т.В. Лосева, А.П. Стрельников; под редакцией А.В. Жарова. — 5-е изд., стер. — Санкт-Петербург: Лань, 2019. — 416 с. — ISBN 978-5-8114-4250 — Текст: электронный // Лань: электронно-библиотечная система. — URL: <https://e.lanbook.com/book/117713>

ADENOCARCINOMA OF THE MAMMARY GLAND IN A DOG

Pikovets D.R., Khorina D.A.

Scientific supervisor – Provorova N.A.

Ulyanovsk SAU

Keywords: *adenocarcinoma, histological picture, neoplasm, mammary gland, cancerous tumors in dogs.*

The article presents the results of a pathological autopsy and study of a histological specimen from a dog's corpse with a preliminary diagnosis of "mammary gland neoplasm". Based on the autopsy and histological examination of the neoplasm section, a pathological conclusion is given. Theoretical aspects of the identified pathology are presented.