

ПИЕЛОНЕФРИТ У КОТА

**Арнаута В.А., студентка 4 курса факультета ветеринарной
медицины и биотехнологии**

**Научный руководитель - Проворова Н.А., кандидат ветеринарных
наук, доцент**

ФГБОУ ВО Ульяновский ГАУ

Ключевые слова: кот, почка, мочекаменная болезнь, пиелонефрит.

В статье приведены результаты патологоанатомического вскрытия трупа кота с предварительным диагнозом - мочекаменная болезнь. На основе вскрытия дано патологоанатомическое заключение касаемо исследуемого органа - почек. Также приведены теоретические аспекты выявленной патологии.

Введение. Пиелонефрит - заболевание вызываемое бактериями, воспаление интерстиция почек и почечных лоханок с факультативным вторичным поражением канальцев, сосудов и гломерул [1,2,3].

В большинстве случаев затронуты обе почки [4]. Пиелонефрит может проявляться без предшествующих морфологических отклонений – в виде первичного пиелонефрита [5,6]. Однако, в большинстве случаев существует механическая или функциональная предрасположенность к закреплению инфекции – вторичный пиелонефрит (после застоя мочи, прежних травм, эндометрита, цистита, простатита или камней в почках). Для пиелонефрита характерна активность мочевого осадка.

Цель работы: вскрытие трупа кота, постановка патологоанатомического диагноза.

Результаты исследований. На кафедре «Морфология и физиология, кормление, разведение и частная зоотехния» факультета ветеринарной медицины и биотехнологии УлГАУ в секционном зале было проведено вскрытие трупа кота с диагнозом - мочекаменная

болезнь. Труп был доставлен из клиники при УлГАУ. Порода кота - метис, возраст - 3 года.

В результате анализа вскрытия трупа выявлено, что жировая капсула почки сильно выражена, напряжена. Почка светло-коричневого цвета, размер 4,0смх2,5см, структура гладкая, при разрезе граница между мозговым и корковым слоем нечетко выражены. На разрезе выделяют 3 слоя: поверхностный - темно-вишневого цвета, средний - в виде красной широкой полосы, внутренний слой - светло-розового цвета. Почечная лоханка покрасневшая, содержимое отсутствует (Рис.1).

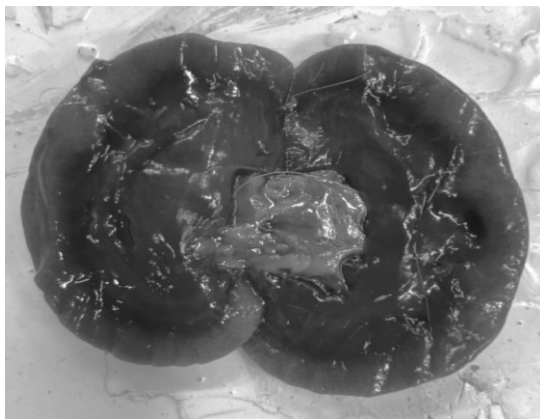


Рис. 1- Почка кота с пиелонефритом

Вывод. На основе проведённого патологоанатомического исследования установлено, что при исследовании почек и мочеточника было отмечено, что жировая капсула сильно выражена, напряжена. Форма – бобовидная, размеры 4,0смх2,5см. Консистенция – упругая, светло-коричневого цвета. Края округлые. Орган гладкий, влажный, блестящий. Сосуды на поверхности – кровенаполнены. Поверхность разреза – гладкая. Границы между корковым и мозговым слоем нечетко выражены. На разрезе выделяют 3 слоя: поверхностный - темно-вишневого цвета, средний - в виде красной широкой полосы, внутренний слой - светло-розового цвета. Почечная лоханка - покрасневшая, в ней нет содержимого. Слизистая мочеточников –

розового цвета, ровная, гладкая, блестящая. Диагноз на основе патологоанатомического исследования - острый пиелонефрит.

Библиографический список:

1. Проворова, Н.А. Методическое пособие по проведению производственной практики по патологической анатомии для студентов факультета ветеринарной медицины и биотехнологии очной, очно-заочной и заочной форм обучения по направлению подготовки 36.03.01 Ветеринарно-санитарная экспертиза / Н.А. Проворова. – Ульяновск: УлГАУ, 2019. – 41с. <http://lib.ugsha.ru/>

2. Проворова, Н.А. Патологическая анатомия животных с основами гистологии: учебное пособие к лабораторно-практическим занятиям по патологической анатомии животных для студентов, обучающихся на факультете ветеринарной медицины и биотехнологии по направлению подготовки 36.03.01 Ветеринарно-санитарная экспертиза, очной, очно-заочной и заочной форм обучения /Н.А. Проворова. - Ульяновск: УлГАУ, 2019. – 159с. <http://lib.ugsha.ru/>

3. Богданова, М.А. Судебно-ветеринарная экспертиза: учебное пособие для студентов факультета ветеринарной медицины и биотехнологии специальность – Ветеринария // М.А. Богданова, Н.А. Проворова, С.Н. Хохлова. – Ульяновск: ФГБОУ ВО Ульяновский ГАУ, 2019. – 152 с. <https://moodle.ulsau.ru/course/view.php?id=6647>

4. Проворова, Н.А. Патологическая анатомия (секционный курс): учебное пособие для студентов факультета ветеринарной медицины и биотехнологии / Н.А. Проворова. – Ульяновск: УлГАУ, 2019. – 75с. <https://moodle.ulsau.ru/course/view.php?id=20668>

5. Проворова, Н.А. Патологическая анатомия животных с основами гистологии: учебное пособие к лабораторно-практическим занятиям по патологической анатомии животных для студентов, обучающихся на факультете ветеринарной медицины и биотехнологии по направлению подготовки 36.03.01 Ветеринарно-санитарная экспертиза, очной, очно-заочной и заочной форм обучения /Н.А. Проворова. - Ульяновск: УлГАУ, 2019. – 159с. <http://lib.ugsha.ru/>

6. Патологическая физиология и патологическая анатомия животных: учебник / А.В. Жаров, Л.Н. Адамушкина, Т.В. Лосева, А.П. Стрельников; под редакцией А.В. Жарова. — 5-е изд., стер. — Санкт-

Петербург: Лань, 2019. — 416 с. — ISBN 978-5-8114-4250 — Текст:
электронный // Лань: электронно-библиотечная система. — URL:
<https://e.lanbook.com/book/117713>

PYELONEPHRITIS IN A CAT

Arnauta.V.A.

Scientific supervisor – Provorova N.A.

Ulyanovsk SAU

Keywords: *cat, kidney, urolithiasis, pyelonephritis.*

The article presents the results of a pathoanatomic autopsy of a cat's corpse with a preliminary diagnosis of urolithiasis. Based on the autopsy, a pathoanatomical conclusion was given regarding the organ under study, the kidneys. The theoretical aspects of the revealed pathology are also given.