

## ИНВАГИНАЦИЯ КИШЕЧНИКА У ЩЕНКОВ

Дворянинова С.А., студентка 5 курса факультета ветеринарной  
медицины и биотехнологий

Научный руководитель - Проворова Н.А., кандидат ветеринарных  
наук, доцент  
ФГБОУ ВО Ульяновский ГАУ

**Ключевые слова:** аутопсия, инвагинация ободочной кишки, анастомоз, ишемическое поражение, инвагинация у щенков, сепсис

*В статье приведены результаты патологоанатомического вскрытия и изучения трупа собаки с предварительным диагнозом «инвагинация тонкого кишечника». На основе вскрытия и патологоанатомического исследования дано патологоанатомическое заключение. Приведены теоретические аспекты выявленной патологии.*

**Введение.** Инвагинация - серьезное желудочно-кишечное расстройство, характеризующееся проникновением одного сегмента кишечника в другой, представляет значительный риск для здоровья в ветеринарной медицине. [1,2]. Состояние может возникнуть в любом возрасте, но чаще всего наблюдается у молодых животных, часто после хирургических операций или из-за фоновых патологических состояний, таких как паразитарные инфекции или неоплазия [3]. В ветеринарной медицине инвагинация создает диагностические трудности из-за ее разнообразных клинических проявлений и необходимости быстрого вмешательства для предотвращения серьезных осложнений, таких как некроз кишечника и системная инфекция [4,5].

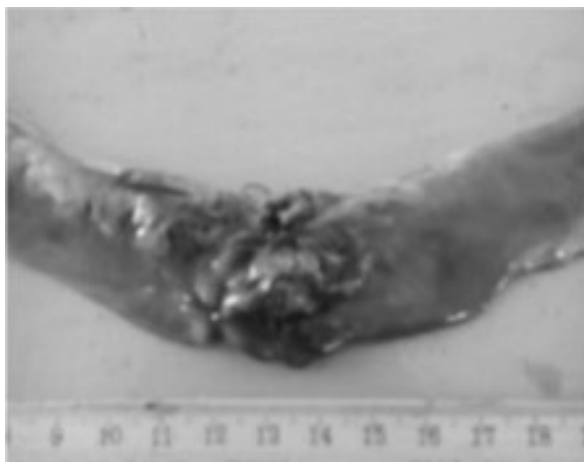
**Цель работы:** проведение вскрытия и описание последствий инвагинации кишечника, осложненной сепсисом у щенка.

**Результаты исследований.** Данная работа описывает патологию кишечного тракта у восьмимесячной овчарки, весом 17,4 кг. В мае 2024 года проводилось вскрытие трупа в ветеринарной клинике «СОМАРОС» г. Долинск. В истории болезни были указаны длительная

дисфагия и рефлексорная рвота всякий раз, когда собака употребляла корм или воду. У собаки не было должной вакцинации, и за 7 дней до смерти были проведены абдоминальные хирургические процедуры (гастротомия, резекция кишечника). Животному была назначена мягкая диета и антибиотики пенициллин-стрептомицин после операции, а клиническими признаками, наблюдаемыми перед смертью, были рвота и слабость.

Был проведен общий осмотр туши, внешние признаки включали в себя значительное истощение и обезвоживание. Затем было проведено вскрытие с последующим осмотром всех органов на предмет наличия грубых поражений. Патологические поражения: застойная печень, желудочное кровотечение, спайка брюшины с брюшной стенкой, утечка кишечного содержимого в брюшину, перитонит, застой, с инвагинацией ободочной кишки (Рис.2) и инфарктом в анастомозированных участках кишечника.

В течение процесса аутопсии документировали тяжелое системное воздействие инвагинации, начиная от локализованного повреждения кишечника до общего эффекта. Застойная печень и желудочное кровотечение возникли как следствие гемодинамической нестабильности и стресса, затем инвагинация и последующая дисфункция органов.



**Рис.2. Участок кишечника: инвагинация**

Спайки между брюшиной и брюшной полостью - частое последствие в случаях длительной инвагинации или послеоперационных осложнений. Наличие инфаркта в местах анастомозов предполагает, что хирургические вмешательства, хотя и были необходимыми, могли предрасположить собаку к дальнейшим осложнениям. Инвагинация может привести к нарушению кровоснабжения пораженных участков кишечника, а хирургические манипуляции могут лишь усугубить ситуацию.

**Заключение.** Несмотря на послеоперационные вмешательства, включая антибиотики и щадящую диету, наличие кишечного инфаркта и системной инфекции подчеркивает агрессивное прогрессирование инвагинации. Эти патологические механизмы иллюстрируют, как сочетание местного повреждения кишечника, системной инфекции и метаболических расстройств в конечном итоге приводит к смерти пораженной собаки. Случай подчеркивает трудности в лечении послеоперационных осложнений и важность ранней диагностики и вмешательства при тяжелых желудочно-кишечных расстройствах у собак.

#### **Библиографический список:**

1. Проворова, Н.А. Методическое пособие по проведению производственной практики по патологической анатомии для студентов факультета ветеринарной медицины и биотехнологии очной, очно-заочной и заочной форм обучения по направлению подготовки 36.03.01 Ветеринарно-санитарная экспертиза / Н.А. Проворова. – Ульяновск: УлГАУ, 2019. – 41с. <http://lib.ugsha.ru/>

2. Проворова, Н.А. Патологическая анатомия животных с основами гистологии: учебное пособие к лабораторно-практическим занятиям по патологической анатомии животных для студентов, обучающихся на факультете ветеринарной медицины и биотехнологии по направлению подготовки 36.03.01 Ветеринарно-санитарная экспертиза, очной, очно-заочной и заочной форм обучения /Н.А. Проворова. - Ульяновск: УлГАУ, 2019. – 159с. <http://lib.ugsha.ru/>

3. Богданова, М.А. Судебно-ветеринарная экспертиза: учебное пособие для студентов факультета ветеринарной медицины и

биотехнологии специальность – Ветеринария // М.А. Богданова, Н.А. Проворова, С.Н. Хохлова. – Ульяновск: ФГБОУ ВО Ульяновский ГАУ, 2019. – 152 с. <https://moodle.ulsau.ru/course/view.php?id=6647>

4. Проворова, Н.А. Патологическая анатомия (секционный курс): учебное пособие для студентов факультета ветеринарной медицины и биотехнологии / Н.А. Проворова. – Ульяновск: УлГАУ, 2019. – 75с. <https://moodle.ulsau.ru/course/view.php?id=20668>

5. Проворова, Н.А. Патологическая анатомия животных с основами гистологии: учебное пособие к лабораторно-практическим занятиям по патологической анатомии животных для студентов, обучающихся на факультете ветеринарной медицины и биотехнологии по направлению подготовки 36.03.01 Ветеринарно-санитарная экспертиза, очной, очно-заочной и заочной форм обучения /Н.А. Проворова. - Ульяновск: УлГАУ, 2019. – 159с. <http://lib.ugsha.ru/>

## INTUGINATION OF THE INTESTINE IN PUPPIES

**Dvoryaninova S.A.**

**Scientific supervisor – Provorova N.A.**

**Ulyanovsk SAU**

**Keywords:** *autopsy, intussusception of the colon, anamostosis, ischemic lesion, intussusception in puppies, sepsis.*

*The article presents the results of a pathological autopsy and study of the corpse of a dog with a preliminary diagnosis of "intussusception of the small intestine". Based on the autopsy and pathological examination, a pathological conclusion is given. Theoretical aspects of the identified pathology are presented.*