

принято называть нормированием.

На наш взгляд, ОАО «Союз» необходимо сосредоточить внимание на рентабельных видах продукции, к которым относятся зерно и продукция его переработки. Для этого необходимо достичь технологического превосходства в отрасли и повысить урожайность зерновых культур. Также в «дереве целей» предусматривается диверсификация производства, то есть освоение производства новых конкурентоспособных видов продукции: озимой тритикале и озимого рыжика.

Действуя по предложенной схеме, ОАО «Союз» может успешно и эффективно решить целую систему взаимосвязанных задач: предоставить потребителям разнообразную продукцию высокого качества; обеспечить рост продаж и прибыли; добиться устойчивого финансового положения; сохранить конкурентоспособность за счет повышения качества продукции, снижения производственных издержек, совершенствования ценовой политики; обеспечить высокими дивидендами акционеров за счет эффективного управления текущей деятельностью и постоянным поиском новых возможностей.

Библиографический список

1. Бутырин, В.В. Основные задачи стратегического планирования в системе управления сельскохозяйственными предприятиями / В.В. Бутырин, Н.А. Романова, В.С. Горбунов // Вестник Саратовского государственного аграрного университета. – 2010. – № 4. – С. 8-10
2. Дозорова, Т.А. Развитие регионального АПК: вопросы теории и практики / Дозорова Т.А. – М.: ООП ФГУП «ВО Минсельхоза России», 2004. – 376 с.
3. Хиршауер, Н. Вопрос стратегии / Н. Хиршауер // Новое сельское хозяйство. – 2010. – № 4. – С. 34-37
4. Горбунов, В.С. Стратегический анализ условий развития агробизнеса / В.С. Горбунов // Экономика сельскохозяйственных и перерабатывающих предприятий. – 2010. – № 5. – С. 38-40
5. Трухачёв, В.И. Концептуальные подходы к разработке и реализации стратегии развития регионального АПК / В.И. Трухачёв, Н.В. Банникова // Экономика сельскохозяйственных и перерабатывающих предприятий. – 2010. – № 3. – С. 22-23
6. Личко, К.П. Прогнозирование и планирование развития АПК / К.П. Личко. – М.: КолосС, 2007. – 286 с.

УДК 338.43

ЛИНГВИСТИЧЕСКАЯ КЛАССИФИКАЦИЯ ФИНАНСОВЫХ КОЭФФИЦИЕНТОВ АГРОПРОМЫШЛЕННЫХ ПРЕДПРИЯТИЙ КАРАЧАЕВО-ЧЕРКЕССКОЙ РЕСПУБЛИКИ

Высоцкая Татьяна Владимировна, аспирант

Карачаево-Черкесский государственный университет им. У. Алиева

369200, КЧР, г.Карачаевск, ул.Ленина, 29; e-mail: vtv_87@mail.ru; тел.: 8(928) 4320483

Ключевые слова: лингвистическая классификация, анализ предприятий, агропромышленный комплекс.

Разработана лингвистическая классификация коэффициентов оценки финансового состояния предприятий агропромышленного комплекса Карачаево-Черкесской республики. Классификация, созданная на основе данных определенного региона, повышает качество анализа.

При решении задач экономического анализа очень часто встает вопрос о качественной интерпретации тех или иных уров-

ней параметров. Естественно, лингвистическая оценка действует на человека как внят-

ный сигнал и наилучшим образом побуждает его принимать решения.

Все уровни экономических параметров могут измеряться не только количественно, но и качественно. Для этого необходимо определить лингвистическую переменную «Уровень параметра X», носителем которой является область определения параметра X, а терм-множество значений составляют нечеткие подмножества «Очень низкий уровень (ОН), Низкий уровень (Н), Средний уровень (Ср), Высокий уровень (В), Очень высокий уровень (ОВ)» параметра X. Эта пенташкала является оптимальной в большинстве случаев.

В своей работе [1] Недосекин А.О. предложил классификаторы по 16 факторам финансового состояния предприятия. Но как не существует общих рецептов достижения благосостояния, так и не может существовать жестких однотипных финансовых рамок для всех предприятий, характеризующихся различным положением на рынке, состоянием бизнеса и т.д. То, что считается нормальным в общем смысле, может оказаться совершенно ненормальным в конкретном частном случае. Так и в нашем случае, для более точного результата необходимо разработать классификатор на основе статистических данных по агропромышлен-

ным предприятиям Карачаево-Черкесии.

Научно обоснован ряд приемов перехода от гистограмм к лингвистическому классификатору. Воспользуемся методом анализа гистограмм экономических факторов, разработанных Недосекиным А.О. и Фроловым С.Н. в работе [2].

После проведения дискриминантного анализа был сделан вывод о том, что на финансовое состояние предприятия влияют 9 факторов: **быстрый коэффициент ликвидности** (L_1); **текущий коэффициент ликвидности** (P_1); **коэффициент финансовой зависимости** (F_1); **обеспеченность запасов собственными оборотными средствами** (F_3); **индекс постоянного актива** (F_4); **общая рентабельность** (R_1); **рентабельность оборотных активов** (R_5); **оборачиваемость кредиторской задолженности** (A_4); **оборачиваемость запасов** (A_6). Для этих показателей и будет построен классификатор.

В качестве информационной базы для нахождения коэффициентов использовались официальные формы обязательной бухгалтерской отчетности – форма №1 (баланс) и форма №2 (отчет о прибылях и убытках). Данные финансовой отчетности были взяты на портале информационно-аналитического и учебного центра НАУФОР [3]. В таблице 1 представлены рассчитанные ко-

Таблица 1

Обучающая выборка и исходные данные распознаваемых предприятий

	Наименование предприятия	Финансовые коэффициенты									группа
		L1	P1	F1	F3	F4	R1	R5	A4	A6	
1	ЗАО «Карачаевский пивзавод» (2010)	2,85	1,44	2,78	3,5	0,95	85,25	26,13	2,28	8,59	norm
2	ЗАО «Пчелопром» (2007)	1,65	1,36	1,54	0,73	0,15	66,17	24,52	1,49	4,63	norm
3	ЗАО «Карачаево-Черкесский мукомол»	0,89	1,45	2,31	-0,2	0,63	68,15	17,58	1,68	11,27	norm
4	КФХ «Берекет»	0,86	1,62	2,58	0,52	0,16	18,46	21,47	1,57	13,96	norm
5	ООО «Меркурий-3»	1,1	1,94	2,13	3,3	0,42	55,16	37,82	1,35	13,47	norm
6	ОАО «Карачаево-Черкесский сахарный завод»	1,48	1,85	1,97	1,17	0,88	34,15	11,63	3,82	4,21	norm
7	ОАО «Фирма «Юг-молоко»	0,79	2,37	1,42	1,74	0,81	25,62	15,89	2,93	3,31	norm
8	ОАО «Флора Кавказа»	0,78	2,78	1,15	3,8	0,93	19,25	14,54	3,58	4,28	norm

Продолжение таблицы 1

	Наименование предприятия	Финансовые коэффициенты									группа
		L1	P1	F1	F3	F4	R1	R5	A4	A6	
9	ОАО Племпредупродуктор «Зеленчукский»	0,82	1,38	1,17	3,6	0,74	49,56	19,5	2,15	13,58	norm
10	ОАО РАПП «Кавказ-мясо»	2,15	1,31	1,29	3,2	0,21	16,34	23,93	1,75	6,28	norm
11	ООО «Агур»	1,5	2,55	1,3	2,3	0,03	26,39	43,15	4,21	7,52	norm
12	ООО «Киево-Жураки АПК»	2,68	2,13	2,62	0,13	0,89	23,59	29,56	2,62	10,85	norm
13	ООО «Кумыш-Агро»	2,24	1,52	1,78	1,42	1,07	69,2	15,8	4,83	3,68	norm
14	ООО «ФХ Фирма «Сатурн»	1,89	2,2	2,3	1,56	1,17	35,87	33,14	5,34	12,69	norm
15	ООО «Дары Кубани»	1,28	3	2,69	-0,41	0,19	38,45	12,47	1,98	5,27	norm
16	ООО КФХ «Южный»	1,23	1,74	2,34	0,09	1,06	44,48	16,85	2,36	9,45	norm
17	СПК «Урус»	1,09	1,4	1,86	2,8	1,09	63,17	13,28	2,48	5,63	norm
18	ЗАО «Карачаево-черкесский хлебопродукт»	0,62	0,04	2,93	-1,82	1,26	0,46	8,46	0,85	1,39	kriz
19	ООО «РадФор»	0,3	0,57	2,76	-1,83	1,34	11,49	9,37	0,08	0,48	kriz
20	СПК «Зеленчук»	0,24	0,25	3,47	-2,42	1,58	15,28	0,58	0,09	2,36	kriz
21	СПК «Кардоник»	0,63	0,92	2,91	-4,1	1,38	7,42	-5,82	0,16	0,34	kriz
22	ОАО «Флора Кавказа»	0,31	0,48	3,15	-4,2	1,51	-15,42	5,78	0,48	0,23	kriz
23	СПК «Исправная»	0,36	0,96	3,09	-1,77	2,16	0,15	6,12	1,24	1,62	kriz
24	ООО СП «Никас»	0,08	1,32	3,58	-0,32	2,28	0,27	-3,31	1,12	2,57	kriz
25	ООО «Паритет»	0,1	0,81	3,64	-0,48	2,55	9,41	-9,56	0,19	1,58	kriz
26	СПК «Успех»	0	1,02	2,91	-4,27	2,67	14,47	4,12	0,72	3,45	kriz
27	КЧ РГУП «Племенной завод им. О. Касаева»	0,25	0,61	3,24	-4	1,45	-10,28	-3,82	0,15	2,39	kriz
28	ООО «КумышАгро»	0,23	0,88	3,98	-3,4	1,27	0,59	2,64	0,42	3,28	kriz
29	СПК ПЗ «Заря-1»	0,61	0,62	2,96	-1,99	1,39	-6,51	-6,95	1,18	2,58	kriz
30	ЗАО «Прикубанский броллер»	0,21	1,15	3,07	-1,56	1,96	6,78	9,52	0,53	1,15	kriz
31	ООО МТС «Агродень»	0,42	1,18	2,82	-1,74	1,63	8,24	8,75	0,01	0,33	kriz
32	СПК «Нарт»	0,45	1,09	2,88	-2,59	1,72	15,69	10,44	0,78	1,98	kriz
33	СПК «Пата»	0,24	1,2	3,32	-4,12	2,91	-5,79	3,57	0,92	2,93	kriz
34	СПК «Урожай»	0,35	0,74	3,17	-1,74	2,84	-15,21	7,55	0,57	2,46	kriz
35	ЗАО «Висма» (2010)	1,27	1,28	1,24	2,15	0,84	85,28	17,58	2,58	14,24	norm
36	ЗАО «Висма» (2009)	2,63	1,57	1,08	3,68	0,81	28,27	12,34	3,16	13,58	norm
37	ОАО «Даханого» (2010)	0,97	1,69	0,85	1,82	0,74	69,15	10,23	2,54	11,28	norm

эффиценты по 44 предприятиям агропромышленного комплекса Карачаево-Черкесской республики.

Для начала построим гистограмму коэффициента ликвидности по данным табли-

цы 1:

По гистограмме определим, что $\mu_1=0,1$ — очень низкое значение фактора L_1 ;

$\mu_3=0,5$ — среднее значение фактора

Продолжение таблицы 1

	Наименование предприятия	Финансовые коэффициенты									группа
		L1	P1	F1	F3	F4	R1	R5	A4	A6	
38	ОАО «Даханого» (2009)	1,82	2,15	1,39	1,13	0,59	35,47	15,69	2,98	14,58	norm
39	ООО фирма «Меркурий» (2010)	1,47	1,42	1,53	2,62	0,63	54,38	17,82	3,69	12,57	norm
40	ООО фирма «Меркурий» (2009)	1,44	2,38	2,01	3,87	0,82	61,05	13,08	4,15	10,84	norm
41	ОАО Корпорация «Камос» (2010)	2,08	2,55	1,55	3,74	0,75	57,13	11,57	4,28	8,92	norm
42	ОАО Корпорация «Камос» (2009)	2,17	1,39	1,48	1,95	1,08	20,14	9,16	3,74	7,16	norm
43	ОАО «Агрофирма «Хабезская» (2007)	0,13	0,67	3,15	-3,12	2,13	0,14	-5,16	1,52	2,58	kriz
44	ОАО «Агрофирма «Хабезская» (2008)	0,24	0,93	2,87	-2,44	1,93	-5,12	1,49	0,97	1,72	kriz

Таблица 2

Вектор уровней гистограммы Z (Быстрый коэффициент ликвидности)

i	Z	i	Z	i	Z	i	Z
1	3	4	5	7	2	10	1
2	5	5	3	8	2	11	1
3	6	6	2	9	1	12	1

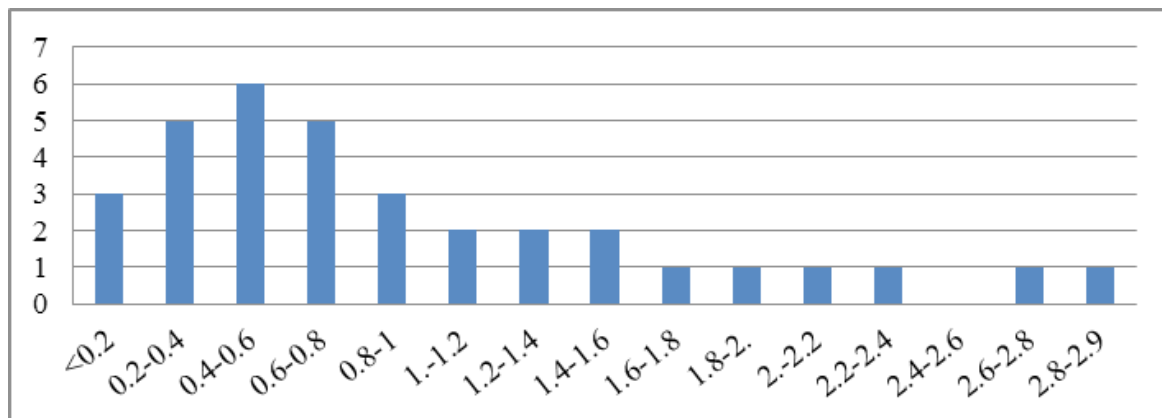


Рис. 1 – Быстрый коэффициент ликвидности

L_1 ;
 $\mu_5=1,7$ — очень высокое значение фактора L_1 ;

Но по гистограмме затруднительно получить узловые точки Н и В. Можно было бы примитивно задать $H = (OH+Cr)/2 = 0,3$, $V = (Cr+OB)/2 = 1,1$, но такое задание пренебрегает формой гистограммы, а ее хотелось бы учесть в анализе. Такой учет возможен, если искать узловые точки по правилам взвешен-

ного среднего. Тогда:

$$\mu_2 = \frac{0,1 \cdot Z_2 + 0,3 \cdot Z_3 + 0,5 \cdot Z_4}{Z_2 + Z_3 + Z_4}$$

$$\mu_4 = \frac{0,5 \cdot Z_4 + 0,7 \cdot Z_5 + 0,9 \cdot Z_6 + 1,1 \cdot Z_7 + 1,3 \cdot Z_8 + 1,5 \cdot Z_9 + 1,7 \cdot Z_{10}}{Z_4 + Z_5 + Z_6 + Z_7 + Z_8 + Z_9 + Z_{10}}$$

Где Z_i — вектор числа попаданий квазистатистики в соответствующую ячейку гистограммы.

Из формул (1-2) получаем: $\mu_2 = 0,3$,

Классификатор факторов

Наим. узлов носителей	Абсцисса узлов носителя для факторов:								
	L_1	P_1	F_1	F_3	F_4	R_1	R_5	\dot{A}_4	\dot{A}_6
ОН	0,08	0,2	3,75	-4,01	2,5	-3,2	-3	0,2	0,48
Н	0,31	0,86	3,4	-1,64	1,78	3,06	2	0,87	1,93
Ср	0,53	1,11	3	-0,17	1,17	12,18	10	1,71	3,48
В	0,96	1,58	2,1	1,34	0,79	22,6	18	2,4	5,25
ОВ	2,17	2,5	0,74	3,3	0,21	50,4	34	4,41	10,5

$\mu_4 = 0,9$. Таким образом, интервалы зон абсолютной уверенности следующие:

ОН: $[0; 0,1 + (0,3 - 0,1)/3] = [0; 0,16]$;

Н: $[0,3 - (0,3 - 0,1)/3; 0,3 + (0,5 - 0,3)/3] = [0,24; 0,36]$;

Ср: $[0,5 - (0,5 - 0,3)/3; 0,5 + (0,9 - 0,5)/3] = [0,44; 0,63]$;

В: $[0,9 - (0,9 - 0,5)/3; 0,9 + (1,7 - 0,9)/3] = [0,77; 1,16]$;

ОВ: $[1,7 - (1,7 - 0,9)/3; 2,9] = [1,44; 2,9]$.

Аналогичным образом рассчитаем узловые точки для всех исследуемых коэффициентов. Результатом проведенного анализа является таблица классификатора факторов, которая позволяет оценить значение коэффициентов в качественном измерении.

Агрегирование данных с уровня на уровень производится по так называемому матричному принципу, где строки матрицы - это факторы или группы факторов, столбцы - пять качественных уровней (ОН-Н-С-В-ОВ), а на пересечении строк и столбцов находятся уровни принадлежности количественных уровней факторов тем или иным качественным классам.

Таким образом, была создана лингвистическая классификация основных факторов, влияющих на финансовое состояние агропромышленных предприятий Карачаево-Черкесской республики. В отличие от универсальных классификаторов, не опирающихся на конкретный регион и сферу деятельности, этот даст более точное определение финансовым коэффициентам агропромышленных предприятий данного региона.

Библиографический список

1. Недосекин, А.О., Сводный финансовый анализ российских предприятий за 2000 – 2003 г.г./ А.О Недосекин Д.Н. Бессонов, А.В Лукашев //Аудит и финансовый анализ. – 2005. - №1.С. 53-60
2. Недосекин, А.О., Фролов С.Н. Лингвистический анализ гистограмм экономических факторов [Электронный ресурс]. – Режим доступа: <http://www.ifel.ru/br4/5.pdf>.
3. Финансовый портал информационно-аналитического и учебного центра НАУФОР [Электронный ресурс]. – Режим доступа: <http://www.skrin.ru>