

THE AVERAGE NUMBER OF CHILDREN PER FAMILY AND CHILD MORBIDITY IN THE ULYANOVSK REGION

Semenova V.O.

Key words: *demographic characteristics, number of children, child morbidity, children's health, chronic diseases*

The study investigates the average number of children per family and the spread of chronic diseases in the Ulyanovsk region. It was found that the average number of children per family is 1,4. The most common illnesses are digestive system diseases and allergy.

УДК: 619:617+636.7

СИНДРОМ ЗАТЫЛОЧНОЙ МАЛЬФОРМАЦИИ КИАРИ У СОБАК

*Сибгатуллова А.К., Удод Д.А., Кармаева С.Г., студентки 4 курса ветеринарного факультета
Научный руководитель – Сапожников А.В.,
доцент, кандидат ветеринарных наук
ФГБОУ ВПО «Ульяновская ГСХА им. П.А.Столыпина»*

Ключевые слова: *мальформация Киари, синрингомиелия, обструкция*

Работа посвящена исследованию синдрома затылочной мальформации Киари у собак.

Синдром Арнольда-Киари у собак представляет собой врожденную патологию развития затылочной области черепа, а именно затылочной кости, которая сдавливает мозжечок и нарушает отток спинномозговой жидкости от головного мозга к спинному мозгу по водопроводу. Из за данной патологии спинномозговая жидкость может скапливаться в большом количестве, как в желудочках головного мозга, так и в спинном мозге(синрингомиелия).

Заболевание Киари поражает животных независимо от пола. Фактором риска является уменьшенный объем черепа. У собак данная патология передается в ряду поколений, кроме того, также отмечается породная предрасположенность у таких собак как: мопс, йоркширский терьер, французский бульдог, бишон фризе, миниатюрные питчеры и многие другие. У кошек данное забо-

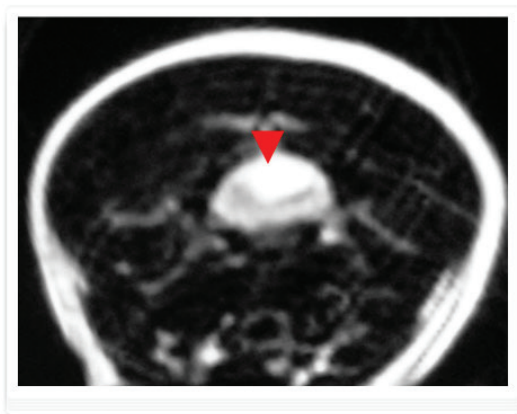


Рисунок 1 - Скопление жидкости в области 2-4 сегментов спинного мозга в шейном отделе у собаки.

левание не зарегистрировано, однако у этих животных существует такая патология – это аномалия Арнольда – Киари. Проявления болезни могут возникать, начиная с 3-х месяцев, но могут возникать и в любом другом возрасте. У 46% заболевших собак симптомы проявляются на первом году жизни, в 40% случаев – между 1 и 4 годами, в 16% после 4-х лет. К развитию данного заболевания может привести увеличение степени миниатюризации при разведении животных. Данная аномалия возникает в связи с нарушениями физиологического тока ликвора. Что может затем привести к спайкам спинномозговых оболочек, опухолью и травмами спинного мозга, чрезмерным утолщением твердой мозговой оболочки и желтых связок. Основная причина сирингомиелии у собак - это обструкция большого затылочного отверстия частью выбухающего мозжечка. Самый выраженный симптом при данном заболевании – это боль. Убрать место ее возникновения сложно. Клинические симптомы при этой патологии могут изменяться, но наиболее ранним признаком является гиперчувствительность в области шеи, которая проявляется тем, что у животное возникает неконтролируемое желание поцарапать шею. Собака неожиданно может лаять или скулить, появляется некоторый тремор конечностей.

Могут развиваться неврологические симптомы, связанные с повреждением вентрального рога спинного мозга, слабость и атрофия мышц грудных конечностей, атаксия тазовых конечностей. Наблюдаются и судорожные явления, похожие на эпилепсию, паралич черепно-мозговых нервов. У некоторых собак болезнь развивается быстро и может привести к гибели. У других ухудшение

наблюдается в течении длительного времени, иногда нескольких лет. Полное восстановление и снижение неврологического дефицита может наблюдаться на протяжении нескольких месяцев после появления первых симптомов.

Главная цель лечения - инвентировать болевой симптом. Медикаментозная терапия заключается в применении препаратов из группы кортикостероидов(преднизолон, дексаметазон) или нестероидные противовоспалительные препараты (карпрофен, мелоксикам). Оперативное вмешательство также приводит к улучшению состояния животного.

Библиографический список

1. Ахадов, Т.А. Аномалия Арнольда-Киари: данные магнитно-резонансной томографии и клинические проявления/ Т.А. Ахадов, И.Ю.Сачкова, А.К. Кравцов// Неврология и психиатрия. - 1993.- Том 93, №5. - С. 19-23.
2. Ахадов, Т.А. Магнитно-резонансная томография при аномалии Киари/ Т.А. Ахадов, С.А.Белов, А.К. Кравцов// Нейрохирургия. - 1999. - №2. - С.31-35.
3. Ветеринарный клинический лексикон / В.Н. Байматов, В.М. Мешков, А.П. Жуков, В.А. Ермолаев. – М.: КолосС, 2009. - 327 с.
4. Виденин, В.Н. Пути улучшения результатов оперативного лечения животных при патологиях в брюшной полости / В.Н.Виденин, Б.С. Семенов, Н.Б. Баженова // Вестник Ульяновской государственной сельскохозяйственной академии. - 2013.- № 1 (21). - С. 80-83.
5. Даричева, Н.Н. Основы ветеринарии: учебно-методический комплекс. Том 1/ Н.Н.Даричева, В.А.Ермолаев. - Ульяновск: УГСХА, 2009. – 201 с.
6. Даричева, Н.Н. Незаразные болезни мелких домашних животных: учебно-методический комплекс / Н.Н. Даричева, В.А. Ермолаев. – Ульяновск: УГСХА, 2009. – 271 с.
7. Ермолаев, В.А. Первая помощь при травмах и косметические операции у собак: методические указания / В.А. Ермолаев.– Ульяновск: УГСХА, 1996. – 31 с.
8. Ермолаев, В.А. Методическое пособие к практическим занятиям по оперативной хирургии для студентов по специальности 31.08.00 / В.А. Ермолаев, Н.С. Поликарпов, А.А. Степочкин.- Ульяновск: УГСХА, 1999. – 110 с.
9. Крупина, Н.Е. Неврологические аспекты мальформации Киари: дис. ... д-ра медицинских наук/ Н.Е. Крупинина.-М., 2003.- 438 с.
10. Основы ветеринарии: учебно-методическое пособие рекомендовано УМО вузов РФ по образованию в области зоотехнии и ветеринарии для студентов высших учебных заведений / В.А. Ермолаев, Л.А.Громова, О.А.Липатова, Л.Б. Конова, А.И. Козин, Ю.С.Докторов. - Ульяновск: УГСХА, 2004. – 485 с.

OCCIPITAL SYNDROME CHIARI MALFORMATION IN DOGS

Sibgatullowa A.K., Udod D.A., Karmaeva S.G.

Key words: *Chiari malformation of, syringomyelia, obstruction*

Work is devoted to of the occipital syndrome Chiari malformation in dogs.

УДК 619 +636.8

БОЛЕЗНИ ДОМАШНИХ КОШЕК

*Тимофеева А.А., студентка 1 курса факультета ветеринарной медицины
Научный руководитель – Мухитова М.Э., кандидат биологических наук, старший
преподаватель
ФГБОУ ВПО «Ульяновская ГСХА им. П.А. Столыпина»*

Ключевые слова: *домашние кошки, болезни кошек*

Статья посвящена основным проблемам, которые возникают со здоровьем кошек. Мы изучили болезни общие для кошек и людей, а также методы их профилактики.

Ничто в мире природы не дает человеческому уму так много пищи для размышлений, как наблюдения за повадками животных. В этом смысле особенно интересны кошки – ласковые и преданные животные. Красота строения тела, блеск и мягкость шерсти, разнообразный окрас, элегантность, изящество, уверенность движений, нежный и яркий индивидуальный характер делают кошку для многих людей идеальным домашним животным.

Количество кошек в мире растет и ежегодно увеличивается на 4-5%. В последние годы разведение кошек более распространено, чем собак. С ними проще: они меньше по размеру, им не нужны просторных комнат, их не обязательно прогуливать, да и прокормить кошек несложно [1].

Выделяют три группы наиболее распространенных заболеваний кошек и устойчивости к ним человека: болезни, опасные для человека и кошек (бешенство, дерматомикозы, сальмонеллез, хламидиоз, описторхоз, токсоплазмоз, клонорхоз) [2, 3, 4, 5, 6]; болезни, которыми болеют кошки, но человек не боится или устойчив (панлейкопения, отодектоз, блохи, власоеды); болезни, пере-