

УДК 619:617.55

ГАСТРОСКОПИЯ В ВЕТЕРИНАРИИ

Инжуватова М.В., Новикова К.О., Власова Т.Е. студентки 4 курса, ветеринарного факультета

Научный руководитель – Сапожников А.В., кандидат ветеринарных наук, доцент ФГБОУ ВПО «Ульяновская ГСХА им. П.А.Столыпина»

Ключевые слова: *гастроскопия, гастрит, рвота, диарея, эзофагогастродуоденоскопия*

В данной статье рассматривается эндоскопический метод диагностики, с целью выявления патологий пищеварительного тракта у животных и использование гастроскопа на практике.

Заболевания пищеварительного тракта стоят на одном из первых мест среди заболеваний мелких домашних животных. Рвота, диарея, отказ от корма - наверно наиболее частые причины обращения владельцев мелких домашних животных к ветеринарному врачу. К сожалению, многие владельцы могут длительное время не придавать значения таким симптомам, как периодическая рвота, неприятный запах из ротовой полости, снижение аппетита, периодический отказ от корма, диарея и так далее. Данные симптомы могут являться причиной серьезных проблем пищеварительной системы.

Чаще всего для исследования пищеварительной системы используются лабораторные (анализы крови) и инструментальные (ультразвуковое и рентгенографическое исследование) методы диагностики. Однако, ни тот, ни другой метод не дает нам полную картину состояния органов пищеварения.

Наиболее информативным методом диагностики краниальных отделов пищеварительного тракта является эзофагогастродуоденоскопия, или как ее проще называют гастроскопия.

Гастрит- это воспалительное заболевание слизистой оболочки желудка. Оно характеризуется нарушением основных функций этого органа: секреторной, всасывающей, моторной, бактерицидной, регулирующей ферментативную активность.

Причины возникновения гастритов.

Гастрит у кошек и собак может возникнуть, как следствие влияния следующих факторов:

1. Кормление недоброкачественным кормом.
2. Кормление слишком горячим или холодным кормом.
3. Резкий перевод животного с одного корма на другой.
4. Аллергия на компоненты корма.

5. Проглатывание едких химических веществ, ядов.
6. Побочный эффект после применения некоторых препаратов (нестероидные противовоспалительные (НПВС), кортикостероиды, некоторые антибиотики).
7. Уремия (при почечной недостаточности).
8. Панкреатит (воспаление поджелудочной железы)
9. Попадание в желудок инородных тел (шерсти, травы, костей и т.д.).

Классификация:

Гастриты по происхождению бывают первичные и вторичные

По характеру воспаления:

- альтеративные (эрозивно-язвенные и некротические)
- экссудативные (серозные, катаральные, гнойные, геморрагические и фибринозные)
- реже продуктивные

По локализации и распространению:

- очаговые и диффузные
- поверхностные и глубокие

По течению - острые и хронические.

При остром гастрите наблюдают уменьшение или отсутствие аппетита, общую вялость, отрыжку и рвоту. При хроническом гастрите признаки выражены слабее, наблюдается смена периодов улучшения и обострения болезни.

В зависимости от состояния секреции гастриты бывают с повышенной (гиперацидные), с пониженной (гипоацидные) и нормальной (нормацидные) кислотностью.[1-7]

Симптомы. При остром гастрите у животных наблюдается угнетение. Температура может повышаться на 0,5-2°C. Снижается, а затем исчезает аппетит. После приема пищи или воды появляется рвота, рвотные массы состоят из частиц корма, смешанных со слюной и желудочной слизью, иногда с желчью и кровью. Из рта исходит неприятный кислый запах. Усиливается отрыжка и жажда. На спинке языка появляется беловатый или сероватый налет. При пальпации живота и области расположения желудка устанавливают напряжение брюшной стенки, сильную болезненность. Пациент при этом сильно беспокоится, проявляет агрессивность, возбужден. Дефекация частая, каловые массы жидкие. В редких случаях бывает запор, который в дальнейшем сменяется поносом. При хроническом гастрите отмечается исхудание животного, пониженный или изменчивый аппетит. При гастрите с нормальной или повышенной секрецией у животных развивается склонность к запорам, а при секреторной недостаточности наблюдаются поносы, урчание и вздутие живота. Шерстный и волосяной покров приобретает матовый оттенок, теряет блеск, кожа сухая,

малоэластичная, на ней много перхоти. Видимые слизистые оболочки становятся бледными, часто с желтушным оттенком. Появляются беспричинные, не связанные с приемом корма позывы к рвоте и рвота. Улучшения общего состояния чередуются с периодами худшений.

Одним из факторов появления гастритов является наличие инородных тел в желудке. Инородные тела (иголки, булавки, металлические шары, резиновые мячики, кости, тряпки) в ЖКТ собак и кошек попадают не так редко. Иногда инородные тела удаляются из организма вместе с рвотной массой или с фекалиями. Но не всегда бывают такие исходы. Инородное тело, особенно с острыми краями, находясь в желудке раздражает слизистую оболочку, а иногда перфорирует стенку. У животного наблюдается рвота, жажда, боль при надавливании на область желудка(сзади мочевидного отростка)

Классификация ИТ следующее:

1.Проглоточные предметы:

а) случайные;

б) умышленные;

2. Образовавшиеся в организме камни:

а)желчные;

б)желудочные и кишечные безоары;

3. Попавшие в ЖКТ травматическим путем.

4. Оставленные сознательно или забытые при оперативных вмешательствах.

5. Живые инородные тела (паразиты)

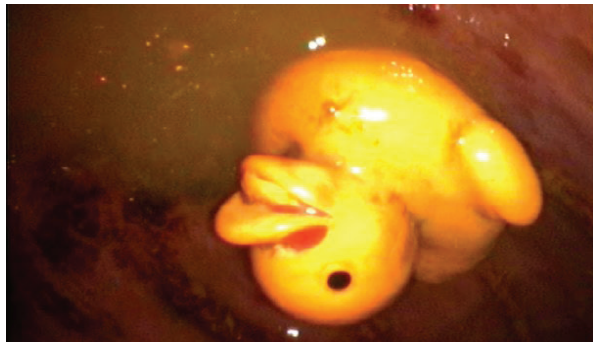
6. Каловые камни [1-7]

На базе нашего межкафедрального центра факультета ветеринарной медицины с целью лечебно – диагностических мероприятий были проведены эндоскопические процедуры, в том числе и гастроскопия.

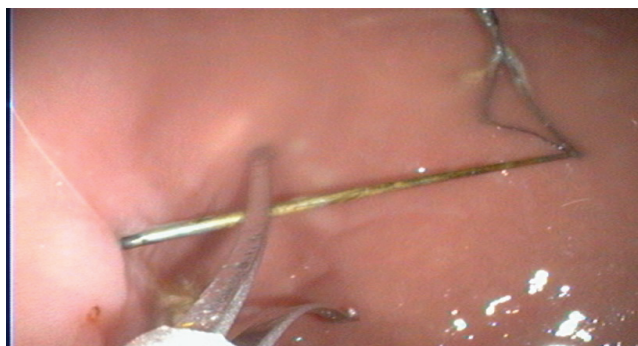
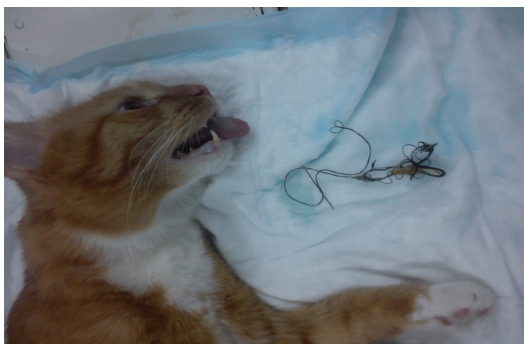
Животное укладывали в положение на левом боку, вводили эндотрахеальную трубку, с последующей фиксацией челюстей зевником. При проведении эзофагогастродуоденоскопии обращают внимание на состояние пищевода, кардиального сфинктера, тела и дно желудка, антральной части желудка и привратника, а также состояние двенадцати перстной кишки.

При обнаружении любых изменений слизистой оболочки проводили биопсию с помощью биопсийных щипцов.

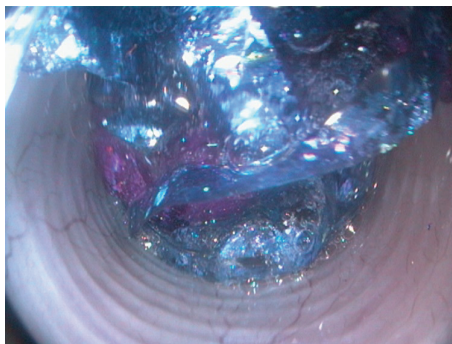
За период с декабря 2014 по март 2015 г к нам обратились животные с различными патологиями ЖКТ, такие как Йоркширский терьер 5 лет с инородным телом в желудке.



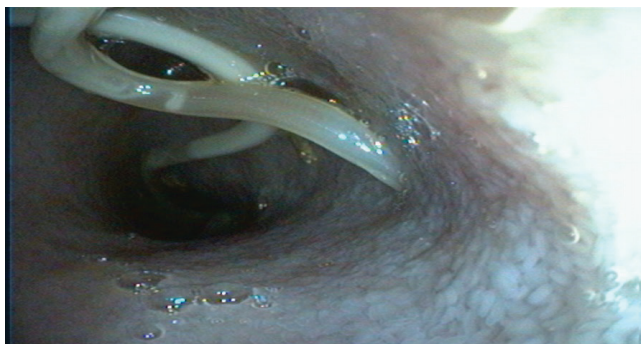
Кот 2 года с инородным телом игла с ниткой



Кот 6 лет инородное тело в пищеводе(мишура)



Помимо этого встречались клинические случаи у животных с живыми инородными телами (круглые и ленточные черви)



В заключение хотелось бы еще раз сказать, что эндоскопический метод диагностики позволяет более точно поставить диагноз патологий ЖКТ, провести хирургические манипуляции и назначить дальнейшее лечение пациенту.

Осложнения, такие как перфорация и кровотечение, после проведения эндоскопии встречаются крайне редко. Основные осложнения (падение артериального давления, снижение ЧСС) связаны с раздутием желудка, поэтому анестезиолог должен контролировать общее состояние животного до полной стабилизации.

Библиографический список

1. Балалыкин, А.С. Эндоскопия/А.С. Балалыкин. - Л.: Медицина, 1987. - С. 54-57.
2. Ветеринарный клинический лексикон / В.Н. Байматов, В.М. Мешков, А.П. Жуков, В.А. Ермолаев. – М.: Колос, 2009. - 327 с.
3. Даричева, Н.Н. Незаразные болезни мелких домашних животных: учебно-методический комплекс / Н.Н. Даричева, В.А. Ермолаев. – Ульяновск: УГСХА, 2009. – 271 с.
4. Руководство по клинической эндоскопии/ под ред. В.С.Савельева, В.М., Буянова, Г.И.Лукомского. - М., 1985.
5. Федоров, И.В. Эндоскопическая хирургия/ И.В. Федоров, Б.И. Сигал, В.В. Одинцов. – М.: Медицина, 2001.
6. Сирота, Г.А. Технические эндоскопы -приборы для визуального контроля труднодоступных объектов/Г. А. Сирота//В Мире НК.-2000. -№2. -С. 3-5.

GASTROSCOPY IN VETERINARY MEDICINE

Inzhuvatova M.V., Novikov K.A., Vlasova T.E.

Keywords: *gastroscopy, gastritis, vomiting, diarrhea, esophagogastroduodenoscopy*

This article discusses the endoscopic diagnostic method to detect abnormalities of the digestive tract of animals and the use of gastroscope in practice.