

Panchenkova A.A., Fomina O.V., Smirnova E.A.

Keywords: *salary, nominal, real payment, average salary.*

In article it is considered compensation level on the example of the Ulyanovsk region.

УДК 633.2.034:631.15:33

**СОВРЕМЕННОЕ СОСТОЯНИЕ И ПЕРСПЕКТИВЫ
РАЗВИТИЯ СЕЛЬСКОХОЗЯЙСТВЕННОЙ
ПОТРЕБИТЕЛЬСКОЙ КООПЕРАЦИИ В МОЛОЧНОМ
ПОДКОМПЛЕКСЕ УЛЬЯНОВСКОЙ ОБЛАСТИ**

*Петров А.А., ассистент
ФГБОУ ВПО «Ульяновская ГСХА им. П.А. Столыпина»*

Ключевые слова: *экономическая интеграция, молочный подкомплекс, потребительская кооперация, сельскохозяйственный потребительский кооператив, ассоциация.*

Изучено современное состояние и предпосылки для дальнейшего развития сельскохозяйственной потребительской кооперации в молочном подкомплексе Ульяновской области. Предложены перспективы развития системы сельскохозяйственной потребительской кооперации и примерная схема развития региональной системы СПоК.

В ситуации экономического кризиса, глобализации экономики и вступления России в ВТО конкуренция на рынке сельскохозяйственной продукции будет возрастать. В этих условиях предприятию в одиночку будет сложно противостоять негативным тенденциям, а порой и выжить. На первый план выходит экономическая интеграция субъектов для увеличения экономической эффективности, обеспечения расширенного воспроиз-

водства, инновационного развития. Развитие механизмов экономической интеграции сельскохозяйственных товаропроизводителей является одним из приоритетов в рамках реализации «Государственной программы развития сельского хозяйства и регулирования рынков сельскохозяйственной продукции, сырья и продовольствия на 2013 – 2020 гг.» [1].

Особенно актуальной интеграция является для небольших хозяйств, таких как крестьянские (фермерские) хозяйства (КФХ) и личные подсобные хозяйства (ЛПХ) населения. Основной формой экономической интеграции малых форм хозяйствования (ЛПХ, КФХ) подкомплекса может считаться потребительская кооперация.

Необходимость совершенствования экономических отношений и развития интеграционных процессов в молочном скотоводстве Ульяновской области определяется его ролью в сельском хозяйстве Ульяновской области и низкой эффективностью производства молока, обусловленной отсталостью используемой технологии [2].

Необходимость же развития сельскохозяйственной потребительской кооперации для обслуживания хозяйств малых форм в Ульяновской области обусловлена двумя факторами: а) высоким значением ЛПХ в производстве молока; б) низким уровнем товарности молока в ЛПХ (табл. 1).

Таблица 1 – Удельный вес в производстве молока и уровень товарности по категориям хозяйств в Ульяновской области, %

Категории хозяйств	2008 г.	2009 г.	2010 г.	2011 г.	2012 г.
Удельный вес в производстве молока, %:					
Сельскохозяйственные организации	27,4	29,8	29,9	29,8	31,0
Хозяйства населения	69,7	66,9	65,3	64,1	61,5
Крестьянские (фермерские) хозяйства	2,9	3,3	4,8	6,1	7,4
Уровень товарности молока, %:					
Хозяйства всех категорий	32,3	40,7	42,8	41,5	44,4
Сельскохозяйственные организации	85,6	87,6	90,6	85,7	87,6
Хозяйства населения	9,2	18,3	18	18	18
Крестьянские (фермерские) хозяйства	81	71,1	82,3	72,9	82,6

Возникает ситуация когда категория хозяйств, производящая большую часть продукции имеет одновременно наименьшую товарность. Тем самым снижается и общий уровень товарности по отрасли до уровня, не превышающего 45%. Низкая товарность ЛПХ населения определяется как потребительским характером производства (для собственного потребления), так и преградами, затрудняющими свободный выход для хозяйств населения на рынок.

Дальнейшее наращивание объемов производства и реализации молока в Ульяновской области возможно преимущественно за счет развития преимущественно крупнотоварного производства, но в ближайшей перспективе они не в состоянии заменить по объему производства ЛПХ населения [2, 4]. Поэтому в настоящее время хозяйства населения являются важным ресурсом для сохранения и развития молочного подкомплекса Ульяновской области. Это требует осуществления мер по продвижению на рынок молока произведенного в хозяйствах населения.

Так государственная программа развития сельского хозяйства ставит цель повышения с 2013 по 2020 гг. уровня товарности молока с 60% до 64% [1]. Достижение уровня в 60% при том, что уровень товарности в сельскохозяйственных организациях и КФХ практически невозможно повысить (он близок к максимальному значению), потребует роста товарности молочного скотоводства ЛПХ населения до 43% (при сохранении объема и структуры производства молока на уровне 2012 г.). В масштабах Ульяновской области это означает повышение продаж молока населением на 41 тыс. т. 2012 г. хозяйства населения реализовали 29,6 тыс. т молока, из которого 16,4 тыс. т (55%) было реализовано через 22 сельскохозяйственных потребительских кооператива (СПоК). Дальнейший рост объемов продаж молока частным сектором возможен практически исключительно через систему потребительской кооперации, так как возможности самостоятельной реализации молока напрямую молокоперерабатывающим предприятиям и конечным потребителям (населению) у ЛПХ практически полностью исчерпаны.

Объем деятельности системы СПоК по заготовке молока, таким образом, должен вырасти до 57,4 тыс. т, то есть в 3,5 раза. Это потребует рас-

ширения работы существующих СПоК, образования новых СПоК, в том числе и с целью охвата новых территорий. Общая численность сельскохозяйственных потребительских кооперативов по заготовке молока в результате должна достигнуть уровня 50-70 организаций. В дальнейшем, для повышения уровня товарности отрасли к 2020 г. до 64%, объем деятельности сельскохозяйственной потребительской кооперации по заготовке молока должен еще более расшириться. Но важно в дальнейшем развивать систему кооперации не только вширь, но и усложнять саму структуру системы СПоК.

Потребительские кооперативы могут создаваться первого и второго уровня. Сельскохозяйственными производителями (ЛПХ, КФХ и сельскохозяйственными организациями) создаются кооперативы первого уровня. Их цель – предоставление различных услуг своим членам, в том числе и по заготовке продукции, в том числе молока. Участие в кооперативе позволит предприятиям малых форм (ЛПХ и КФХ) продвигать на рынок свою продукцию без существенных (в расчете на единицу продукции) издержек.

Кооперативы второго уровня должны создаваться кооперативами первого уровня для глубокой переработки заготовленного молока (или для объединения заготовленного молока и передачи на перерабатывающее предприятие), реализации произведенной молочной продукции (через собственную или кооперативную торговую сеть). Для обеспечения расчетных объемов заготовки и переработки молока потребуется создание примерно 10-15 СПоК второго уровня, то есть примерно по одному на 5-7 кооперативов первого уровня.

На рис. 1. представлена структурная схема областной системы потребительской кооперации с входящими в него экономическими субъектами. Окончательной ступенью развития в ней предлагается ассоциация сельскохозяйственных потребительских кооперативов Ульяновской области.

Задачами ассоциации сельскохозяйственных потребительских кооперативов будут: согласование работы СПоК, выработка и принятие общих правил, взаимодействие с органами местной и региональной власти, в том числе и по поводу реализации государственной политики в области в сельского хозяй-

ства, пропаганда и продвижение товаров и товарных марок созданной кооперативами продукции, привлечение инвестиций, в том числе и в виде государственных грантов, помощь в освоении современных технологий.

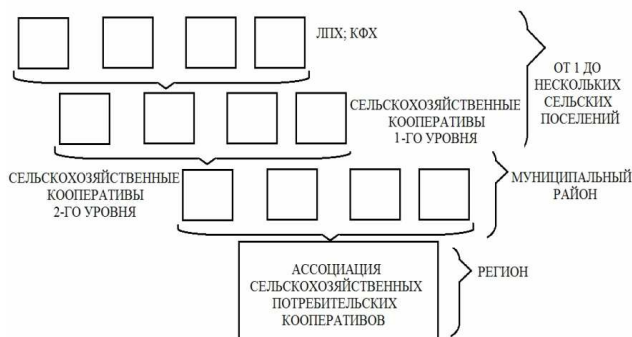


Рисунок 1 – Структурная схема системы потребительской кооперации с входящими в него экономическими субъектами

Создание системы сельскохозяйственной потребительской кооперации позволит совместить преимущества малых производств в лице ЛПХ и КФХ с преимуществами крупных организаций, каковыми будут выступать СПоК первого и особенно второго порядка. Развитие данной системы на основе уже существующих хозяйств (ЛПХ населения и КФХ) позволяет сэкономить на инвестициях в наиболее фондоемкую составляющую молочного подкомплекса – молочное скотоводство.

Производитель в лице сельского населения имеющего ЛПХ получает ряд преимуществ: более легкий сбыт произведенной продукции, повышение уровня доходов, эффективное представление его интересов во внешней среде. Интересы потребителей будут удовлетворены расширением количества и ассортимента молочной продукции местного производства на рынке.

Библиографический список:

1. Постановление Правительства Российской Федерации

№717 от 14.07.2012 г. «О Государственной программе развития сельского хозяйства и регулирования рынков сельскохозяйственной продукции, сырья и продовольствия на 2013 – 2020 гг.» [Электронный ресурс]. – Режим доступа: www.mcx.ru

2. Иванова, Н.А. Место и роль молочного скотоводства в экономике Ульяновской области / Н.А. Иванова, А.Е. Аношина // Экономика и предпринимательство. – 2013. – № 12-2 (41-2). – С. 362 – 365.

3. Салова, М.С. Потребительская кооперация в АПК России / М.С. Салова // Экономика сельскохозяйственных и перерабатывающих предприятий. – 2011. – № 11. – С. 60 – 62.

4. Долгова, И.М. Основные тенденции развития отрасли животноводства в Ульяновской области / И.М. Долгова // Аграрная наука и образование на современном этапе развития: опыт, проблемы и пути их решения. – 2012. – Т. 3. – С. 64 – 70.

CURRENT STATE AND PROSPECTS OF DEVELOPMENT OF AGRICULTURAL CONSUMER CO- OPERATIVES IN THE DAIRY SUBCOMPLEX OF THE UL- YANOVSK REGION

Petrov A.A.

Keywords: *economic integration, dairy subcomplex, consumer cooperatives, agricultural consumer cooperative association.*

The modern condition and prerequisite for the further development of agricultural consumer cooperatives in the dairy subcomplex of the Ulyanovsk region. Offered prospects of development of the system of agricultural consumer cooperatives and exemplary diagram of a regional system of agricultural consumer cooperatives.