

ПРОБЛЕМЫ БЕДНОСТИ И БЕЗРАБОТИЦЫ СЕЛЬСКОГО НАСЕЛЕНИЯ

*Альмухаметова Д.И., студентка 3 курса
экономического факультета
Научный руководитель – Климушкина Н.Е.,
кандидат экономических наук, доцент
ФГБОУ ВПО «Ульяновская государственная
сельскохозяйственная академия им. П.А. Столыпина»*

Ключевые слова: *заработная плата, прожиточный минимум, бедность, сельские территории, качество жизни, сельское хозяйство, безработица.*

Актуальность данной статьи в том, что проблема безработицы и связанной с ней бедности сельского населения является одной из наиважнейших в современной России. Для ее устранения принимаются различные меры. Решение этих проблем зависит от дальнейшей реализации принятых программ и координации деятельности исполнительных органов.

Бедность – показатель экономического положения человека или социальной группы, при котором у них нет возможности удовлетворить конкретный круг минимальных потребностей, которые необходимы для жизни, продолжения рода, сохранения трудоспособности. Бедность – это относительное понятие, зависящее от общего показателя уровня жизни в данном обществе [1].

Бедность в РФ определяется долей населения, имеющего доходы ниже прожиточного минимума.

Маленькая заработная плата – одна из основных причин бедности населения. МРОТ в России на сегодняшний день составляет 5554 руб. При этом прожиточный минимум на душу населения в нашей области составляет 8192 руб. Согласно таблице 1 за последний год численность бедного населения составила 170,4 тыс. чел., т.е. 13,4 % от общей численности населения

Ульяновской области.

Таблица 1 – Численность населения с денежными доходами ниже величины прожиточного минимума

Показатели	2009 г.	2010 г.	2011 г.	2012 г.	2013 г.
Численность населения с денежными доходами ниже величины прожиточного минимума, тыс. чел.	255,2	213,5	217,4	170,5	170,4
в процентах от общей численности населения	19,5	16,4	16,9	13,3	13,4

Сельское население включает население, занятое в сельскохозяйственном производстве, а также в отраслях социальной сферы (учителя, врачи, работники культуры, сферы социального обслуживания, торговли).

В общей проблеме бедности в России проблема бедности сельского населения выделяется наиболее более острая и требующая больших усилий для ее решения. Сельское население в целом беднее, чем городское. Об этом наглядно свидетельствует официальная статистика. Так, сельское население составляет 26,7 % населения России и при этом 19 % всех бедных – жители сельских территорий.

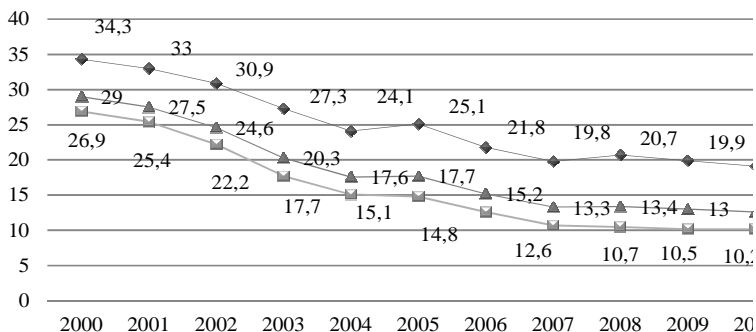


Рисунок 1 – Бедность городского и сельского населения

Сельское население Ульяновской области составляет почти треть (326709 чел.) населения региона. Уровень безработицы в регионе по данным Ульяновскстата в % к численности экономи-

чески активного населения составляет 5,5%. Специфические причины безработицы сельского (326709 чел.) населения:

- рассредоточенность рабочих мест (и рабочей силы) и недостаточность их территориальной доступности
- ограниченность несельскохозяйственных видов деятельности и сфер приложения труда
- отдаленность служб занятости и слабая информированность сельского населения о наличии вакансий
- низкая горизонтальная (село-село) и вертикальная (село-город) мобильность рабочей силы

Чтобы сгладить тяжелую ситуацию с сельским хозяйством, государство принимает ряд постановлений, которые должны повысить плодородие почв, привлечь квалифицированные кадры в сельскую местность, улучшить качество жизни на селе и т.д. Например, программа по поддержке начинающих фермеров, программа «Социального развития села», а также «Отраслевая целевая программа по развитию малых форм хозяйствования», но попытки привить в России фермерство малоэффективны, их доля крайне мала.

На данный момент принят ряд законов, которые призваны улучшить не только жизнь людей, проживающих в сельской местности, но и повысить производительность труда, увеличить заработную плату работников сельского хозяйства, однако не все меры имеют положительный результат. Сказывается и недостаточное финансирование целевых программ и недостаточное внимание к проблеме занятости в сельском хозяйстве.

Официальные источники утверждают, что уровень безработицы в Ульяновской области минимальный по Приволжскому федеральному округу. В организациях создаются новые рабочие места (впрочем, около 30% из них - с заработной платой менее 10000руб.), в целом по области заключено 972 соглашения между администрациями муниципальных образований и организациями по повышению уровня оплаты труда в 2013 г. Исполнили обязательства соглашений по повышению заработной платы в полном объеме 411 организаций (53%).

Существует программа «Социальная поддержка и защита населения Ульяновской области на 2014 – 2018 годы», по итогам которой уровень безработицы в целом по Ульяновской области

должен снизиться на 2,5%. Ее целью является повышение уровня жизни населения и развитие социальной сплоченности.

Среди молодежи в Ульяновской области планируется снижение уровня безработицы до 1,2 % к 2020 г. при помощи привлечения молодежи Ульяновской области и иных субъектов Российской Федерации к осуществлению экономической деятельности в регионе.

Таким образом, можно отметить, что государство совместно с предприятиями ведет активную борьбу с такими явлениями как бедность и безработица. По статистическим данным видно, что усилия не напрасны. Это подтверждают показатели уровня безработицы (33,4% – в 2000 г., 8,2% – в 2013 г.)

Библиографический список:

1. Бедность [Электронный ресурс]. – Режим доступа: ru.wikipedia.org

2. Бондаренко Л.В. Состояние социально-трудовой сферы села и предложения по ее регулированию / Л.В. Бондаренко, Л.В. Мигачева, Н.В. Соломяная и др. // Отчет о НИР протокол № 40 от 22.11.2012. (Министерство сельского хозяйства РФ)

3. Бондаренко Л.В. Состояние социально-трудовой сферы села и предложения по ее регулированию / Л.В. Бондаренко, Л.В. Мигачева, Л.Н. Микляева и др. // Отчет о НИР протокол № 41 от 06.12.2013. (Министерство сельского хозяйства РФ)

4. Петрова И.Ф. Экономические и социальные проблемы села и пути их решения в Ульяновской области / И.Ф. Петрова // Вестник кадровой политики, аграрного образования и инноваций. – 2004. – № 5. – С. 58 – 62

5. Петрова И.Ф. Стратегия социальной защиты сельского населения / И.Ф. Петрова // Сборник статей Всероссийской научно-производственной конференции Инновационные технологии в аграрном образовании, науке и АПК России 60-летию академии посвящается. - Ульяновск, 2003, С.267-270.

6. Петрова И.Ф. Социальные риски и специфика развития социального страхования сельского населения / И.Ф. Петрова //

Аграрная наука и образование в реализации национального проекта «Развитие АПК»: сборник статей Всероссийской научно-практической конференции. – Ульяновск: УГСХА. – 2006. – С. 190-198.

7. Петрова, И.Ф. Современное состояние и направления развития аграрного сектора региона / Петрова И.Ф., Татарова Л.Т. // Материалы II Международной научно-практической конференции «Аграрная наука и образование на современном этапе развития: опыт, проблемы и пути их решения». – Ульяновск: УГСХА, 2010. – С. 319 – 325.

8. Татарова, Л.Т. Социально-экономические проблемы сельхозтоваропроизводителей / Л.Т. Татарова, И.Ф. Петрова // Материалы Международной научно-практической конференции «Аграрная наука и образование на современном этапе развития: опыт, проблемы и пути их решения». – Ульяновск: УГСХА, 2009. – С. 289 – 294.

9. Татарова, Л.Т. Напряженность на сельском рынке труда и социальная поддержка безработных / Л.Т. Татарова // Экономика сельскохозяйственных и перерабатывающих предприятий. – 2014. – № 2. – С. 56 – 59.

PROBLEMS OF POVERTY AND UNEMPLOYMENT OF THE RURAL POPULATION

Almuhametova D.E., Klimushkina N.E.

Keywords: *wage, living wage, poverty, rural areas, quality of life, agriculture, unemployment*

This article is relevant in that the problem of unemployment and associated poverty of the rural population is one of the most important in modern Russia. To eliminate this, various measures have been taken. However, the problem remains unsolved. The solution of these problems depends on the further implementation of the adopted programs and coordination of activities of Executive bodies.