

УДК 633

## **ПРОБЛЕМА БЕЗРАБОТИЦЫ В СОВРЕМЕННОЙ РОССИИ**

*Шарафетдинова Р. Р., студентка 2 курса экономического факультета*

*Научный руководитель – Чупахина Е.Ю., к.э.н., доцент  
ФГБОУ ВПО «Ульяновская ГСХА им. П. А. Столыпина»*

**Ключевые слова:** безработица, незанятое население, экономически активное население.

*В данной статье рассматривается довольно – таки актуальная тема – безработица в России, так как проводится анализ уровня безработицы в 2014 году по сравнению с предыдущим 2013 годом, опираясь на статистические данные, а также выдвигаются пути решения этой проблемы, то есть, представлены методы снижения числа незанятого населения.*

С экономической точки зрения, неэффективное использование производительных сил, или рабочей силы, приводит к неполной занятости производственных мощностей, а также к неполному использованию общественных ресурсов, к снижению потенциального валового продукта и национального дохода страны. В результате этого на рынке труда спрос превышает над предложением, что является отрицательным показателем для страны.

Безработица – это такое состояние рынка труда, когда предложение труда превышает спрос.

Согласно определению Международной организации труда, человек в возрасте 15–72 лет признаётся безработным, если на критическую неделю обследования населения по проблемам занятости он одновременно:

- Не имел работы;
- Искал работу;
- Был готов приступить к работе.

Безработица – это социально-экономическое явление, с которым сталкивается любое государство и общество.

Повышение же уровня безработицы – это государственная проблема, связанная с несовершенством механизмов регулирования и саморегулирования экономической системы.

Уровень безработицы в январе 2014 года составил 5,60%, изменившись на 0,02% по сравнению с декабрём 2013 (5,58%), и -0,35% по сравнению с январём 2013 (5,95%).

Численность экономически активного населения в январе 2014 года составила 74 627 000. Изменение составило -471 000 человек (-0,63%) по сравнению с декабрём 2013 года (75 098 000) и -581 000 человек (-0,77%) по сравнению с январём 2013 (75 208 000).

Из общего числа экономически активного населения 70447 000 человек были трудоустроены, и численность трудоустроенных людей изменилась на -461 000 человек (-0,65%) по сравнению с декабрём 2013 года, когда было 70908000 занятых людей, и на-284 000 человек (-0,40%) по сравнению с январём 2013 года, когда 70 731 000 людей имело работу.

В это же самое время, количество безработных в январе 2014 года составило 4 180 000 человек. При этом изменение составило -10 000 человек (-0,24%) по сравнению с декабрём 2013 года (4 190 000) и -297 000 человек (-6,63%) в сравнении с январём 2013 года (4477 000).

Исходя, из вышеуказанных статистических данных можно выявить, что в сегодняшнее время доля безработицы все же снижается, несмотря на то, что контраст между статистическими данными невелик. Но и это должно радовать нашу страну. Ведь цифры уменьшаются хоть каким-то образом, а не увеличиваются.

Безработица напрямую зависит от фазы экономического цикла: если же она находится на стадии спада или депрессии, то безработица занимает максимальные позиции, а если же на этапе оживления или подъёма, то минимальные (рис. 1).

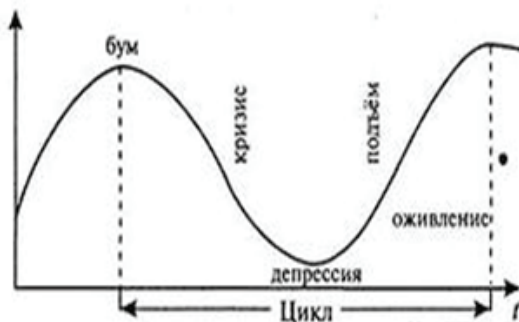


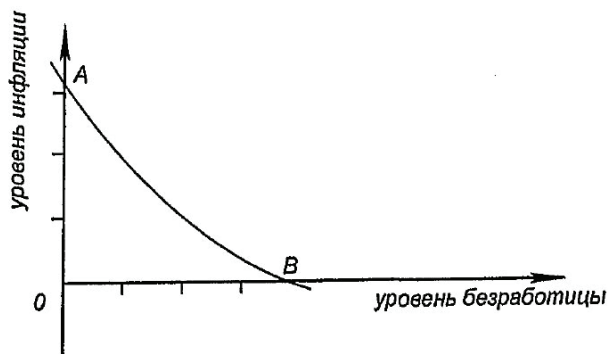
Рисунок 1 - Экономический цикл

Данные экономические циклы бывают разной продолжительности:

- Циклы Китчина (2–4 года)
- Циклы Жуглера (от 8–12 лет)
- Циклы Кондратьева (от 40–60 лет)

Безработица—это довольно – таки постоянное явление. Следствием данного вывода служат следующие основные виды безработицы, которые будут существовать всегда, как бы мы того не хотели:

1. Естественная безработица. Согласно теории М. Фридмана естественная безработица специфична для каждой экономики в соответствии с макроэкономическим равновесием, при котором ожидаемый уровень инфляции равен действительному её уровню. Попыткой описать зависимость уровня инфляции и безработицы является Кривая Филлипса (рис. 2).



**Рисунок 2 - Простая или ранняя кривая Филлипса.**

1.1. Фрикционная –безработица, причиной которой является перемещение населения из одного региона в другой, смена профессии или социального статуса. Отличительный признак этого вида безработицы – добровольность и низкая продолжительность.

1.2. Институциональная –появляется, когда рынок труда испытывает воздействие различных посреднических структур, а также когда законодательство приписывает процедуры увольнения и найма на работу и предусматривает меры социальной поддержки безработных. Порождается правовыми нормами, устройством рынка труда.

1.3. Структурная – возникает обычно на базе научно – технических сдвигов, в результате которых рабочая сила по своим профессионально

– квалификационным характеристикам перестает соответствовать требованиям экономики и поэтому не может использоваться. Частный пример такой ситуации – конверсия военной экономики, перепрофилирование предприятий на выпуск гражданской продукции и обусловленные этим изменения в структуре кадров.

2. Вынужденная – возникает, когда работник может и хочет работать при данном уровне заработной платы, но не может найти работу. Причиной вынужденной безработицы является нарушение равновесия на рынке труда из-за негибкости заработной платы (вследствие законов о минимуме заработной платы, работы профсоюзов, поднятие заработной платы для улучшения качества труда и т. п.). Когда реальная зарплата находится выше уровня, соответствующего равновесию спроса и предложения, предложение на рынке труда превышает спрос на него. Количество претендентов на ограниченное число рабочих мест увеличивается, а вероятность реального трудоустройства уменьшается, что повышает уровень безработицы.

2.1. Циклическая – постоянно меняющийся по масштабам, продолжительности и составу незанятых вид безработицы, связанный с циклом деловой конъюнктуры. Масштабы и продолжительность циклической безработицы достигают пика при спаде (кризисе) экономики и минимума – при подъеме экономики.

2.2. Научно-технологическая – вид безработицы, который образуется в связи с появлением более производительных машин, т.е. в связи с научно-технологическим прогрессом.

Методами снижения числа незанятого населения являются следующие:

- Усовершенствование программ, которые помогают в поиске работы;
- Организация профсоюзов;
- Создание рабочих мест молодым специалистам;
- Обучение новым специальностям и переобучение работников;
- Усовершенствование работы биржи труда.

В России данная проблема в сегодняшнее время в основном решается с привлечением иностранных инвесторов в страну, которые с разрешения вышестоящих органов строят на нашей территории какие-либо предприятия.

### Библиографический список:

1. Берлин, Л.В. Региональные аспекты управления трудом / Л.В.Берлин, Г. Г. Вукович // Экономика устойчивого развития. – 2012. – № 11. – С. 44 – 48.

2. Видяпина, В. И. Экономическая теория (политэкономика) / В.И.Видяпина, Г.П. Журавлевой .- 5-е изд.- М.: ИНФРА-М, 2011.
3. Вукович, Г.Г. Повышение конкурентоспособности предприятия как результат эффективизации его кадровой политики / Г.Г.Вукович // Вестник Ростовского государственного торгово-экономического университета (РГТЭУ). – 2009. – № 9. – С. 105.
4. Вукович, Г.Г. Развитие южно-российских регионов в условиях активизации их социально-трудовой компоненты / Г.Г.Вукович, К.У. Магомедов // Экономика устойчивого развития.- 2012. – № 11. – С. 154–158.
5. Вукович, Г.Г. Воспроизводство рабочей силы: проблемы и противоречия молодежного сегмента рынка труда / Г.Г.Вукович, Л.Н.Захарова // Экономика устойчивого развития. – 2012. – № 11. – С. 113–116.
6. Егорова, М.А. Степень распространения вторичной занятости сельских жителей Чердаклинского района Ульяновской области / М. А. Егорова // Вопросы структуризации экономики. –2012. –№ 3. –С. 130–135.
7. Егорова, М.А. Мотивационные аспекты развития вторичной занятости сельского населения в рыночных условиях / М. А. Егорова // Материалы III Международной научно-практической конференции «Аграрная наука и образование на современном этапе развития: опыт, проблемы и пути их решения». – Ульяновск: УГСХА, 2011. –С. 49–54.
8. Егорова, М.А. Вторичная занятость – характерное явление на сельском рынке труда Ульяновской области / М. А. Егорова // Материалы II Международной научно-практической конференции «Аграрная наука и образование на современном этапе развития: опыт, проблемы и пути их решения». – Ульяновск: УГСХА, 2010. – С. 89–94.
9. Лапшина, Г.В. Проблемы кадрового обеспечения организаций АПК Ульяновской области /Г.В. Лапшина, Ю.А. Лапшин //Материалы Международной научно-практической конференции «Наука и образование в XXI веке». 30 сентября 2013 г. В 34 частях. – Тамбов, 2013. – Часть 12.-С. 63–66.
10. Лапшина, Г.В. Анализ кадрового обеспечения сельскохозяйственных организаций Ульяновской области /Г.В. Лапшина, Ю.А. Лапшин, А.В. Жирнов //Международный научный журнал. –2013. – №3. – С. 71–74.
11. Лапшина, Г.В. Мотивация персонала и его особенности в агропромышленном производстве /Г.В. Лапшина, Ю.А. Лапшин //Материалы II-ой Международной научно-практической конференции «Аграрная наука и образование на современном этапе развития: опыт, проблемы и пути их решения». – Ульяновск: УГСХА, 2012. – Том III.- С. 132–138.

12. Смирнова, Е.А. Безработный по трудовому праву и праву социального обеспечения России / Е.А. Смирнова // Азиатско-Тихоокеанский регион. Экономика. Политика. Право. – 2012. – № 1(25). – С.101–114.

13. Смирнова, Е.А. Понятие безработного (сравнительный анализ пороссийскому и международному законодательству) / Е.А. Смирнова // «Россия XXI век». Материалы Третьей Всероссийской молодежной научно-практической конференции. 16 апреля 2010г. – Владивосток: Изд-во Дальневост. ун-та, 2010. – Часть I. Политика и политология. – С. 276–279.

14. Смирнова, Е.А. Правовой статус безработного в российском трудовом праве, в трудовом праве США и Германии (сравнительный анализ) / Е.А. Смирнова // «Правовая политика современной России: формы и средства реализации». Сборник статей по материалам Международной читательской научно-практической конференции. 19 мая 2011 года. – Тамбов: ТРОО «Бизнес – Наука – Общество», 2011. – С. 300 – 306.

15. Степанов, М. А. Оценка уровня безработицы в России / М.А. Степанов // «Проблемы и перспективы экономики и управления» Материалы международной научной конференции. – СПб.: Реноме, 2012. – С. 24–27.

16. Татарова, Л.Т. Региональная политика занятости населения / Л.Т. Татарова // «Социально-экономические проблемы развития предприятий и регионов». Материалы XII Международной научно-практической конференции. – Пенза, 2010. – С. 308–310.

17. Татарова, Л.Т. Занятость сельского населения: региональный аспект / Л.Т. Татарова // АПК: Экономика, управление. – 2013. – №9. – С. 87–93.

18. Татарова, Л.Т. Напряженность на сельском рынке труда и социальная поддержка безработных / Л.Т. Татарова // Экономика сельскохозяйственных и перерабатывающих предприятий. – 2014. – №2. – С.56–59.

## PROBLEM OF UNEMPLOYMENT IN MODERN RUSSIA

*Sharafetdinova R.R., Chupahina E.U.*

**Key words:** *unemployment, unemployed population, the economically active population.*

*This article discusses quite – still a hot topic – Unemployment in Russia, as the analysis of unemployment in 2014 compared to the previous year 2013, based on statistical data, as well as put forward solutions to this problem, that is, presents methods for reducing the number of the population unemployed.*