

UDK 633.2.034:631.15:33

THE EVALUATION OF DEVELOPMENT OF DAIRY CATTLE BREEDING OF THE ULYANOVSK OBLAST

Petrov A.A.

The Production of milk in the Ulyanovsk region in 2008-2011 year has not reached the planned values specified the regional target program «Development of agriculture» for the years 2008-2012. The level and dynamics of development of dairy cattle breeding in the Ulyanovsk region is located on one of the last places in the Volga Federal district.

Keywords: *the target program, development of agriculture, dairy cattle husbandry, Ulyanovsk region, Volga Federal district, index analysis, the rating of the regions.*

УДК 331.101

ПРОБЛЕМЫ ОБЕСПЕЧЕННОСТИ ТРУДОВЫМИ РЕСУРСАМИ СЕЛЬСКОХОЗЯЙСТВЕННЫХ ОРГАНИЗАЦИЙ УЛЬЯНОВСКОЙ ОБЛАСТИ

Постнова Марина Викторовна, кандидат экономических наук, доцент кафедры «Экономика и управление на предприятиях АПК» ФГБОУ ВПО «Ульяновская ГСХА им. П.А. Столыпина».

432017, г. Ульяновск, бульвар Новый Венец, дом 1. Тел. 8(8422) 55-95-24

Смирнова Елена Анатольевна, кандидат экономических наук, доцент кафедры «Экономика и управление на предприятиях АПК» ФГБОУ ВПО «Ульяновская ГСХА им. П.А. Столыпина».

432017, г. Ульяновск, бульвар Новый Венец, дом 1. Тел. 8(8422) 55-95-24

Ключевые слова: *трудовые ресурсы, обеспеченность рабочей силой и специалистами, потребность в трудовых ресурсах.*

Работа посвящена анализу обеспеченности трудовыми ресурсами сельскохозяйственных организаций Ульяновской области, расчету потребности в рабочей силе.

Конкурентоспособность аграрного сектора экономики находится в прямой зависимости от состояния его трудового потенциала. Поэтому в иерархической системе направлений инновационного развития АПК кадровая политика должна быть одной из основных.

Процесс преобразований в аграрном секторе привел к разукрупнению сельскохозяйственных организаций, а их тяжелое финансовое положение обусловило высвобождение значительной части работников.

Сокращение численности работников в сельскохозяйственных организациях области в 2011г. составило 12292 человека или 52,4% по отношению к 2005 году, при этом на 76% уменьшилось число работников подсобных производств, на 93,2% работников ЖКХ, на 56,2% работников торговли и на 87,2% работников детских дошкольных учреждений.

Сокращение численности занятых обусловлено как спадом производства, так и освобождением сельского хозяйства от несвойственных функций, передачей хозяйствами объектов социальной инфраструктуры в муниципальную собственность.

Значительно сократилась численность работников животноводства – на 1216 человек или 27,7%, что связано с сокращением поголовья скота. И только в отрасли птицеводства наблюдается увеличение численности работников до 1404 человек или в 17 раз. Уменьшение численности служащих произошло не так масштабно: руководителей на 40,4% и специалистов на 27,8%. Нагрузка на 1 специалиста уменьшилась только на 26% (в 2005 году на 1 специалиста приходилось 8,3 работника, а в 2011 году – 6,1 работник).

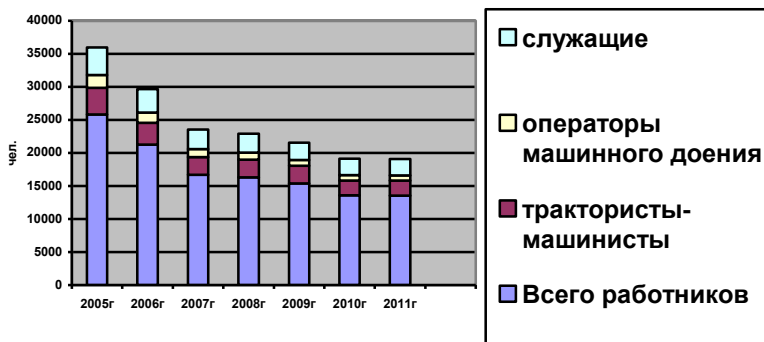


Рис. 1 – Динамика численности рабочей силы в сельскохозяйственных организациях Ульяновской области

В целом за последние годы произошел переток рабочей силы из общественных хозяйств в личные подсобные хозяйства населения. Удельный вес работников сельскохозяйственных организаций составляет только 16,4% от всех занятых в отрасли сельского хозяйства.

На протяжении длительного периода времени коэффициент выбытия кадров значительно превышает коэффициент их принятия, что позволяет утверждать о глубокой стагнации сельскохозяйственного производства. В 2011 г. произошёл перелом ситуации, выбыло значительно меньше вновь принятой рабочей силы (табл. 1). Однако говорить и приостановлении тенденции оттока рабочей из общественного сельскохозяйственного производства, на наш взгляд, преждевременно.

Сокращение численности работников и высокий уровень текучести негативно сказался на качественном составе постоянных работников: уменьшилась доля высококвалифицированных механизаторов, растёт доля механизаторов с возрастом старше пенсионного. Специальное образование имеют только 39% общего числа указанных работников (табл. 2).

Таблица 1 – Показатели движения работников в сельскохозяйственных организациях Ульяновской области

Показатели	2005г.	2006г.	2007г.	2008г.	2009г.	2010г.	2011г.
Принято работников, чел.	10156	7313	7420	6247	6063	5875	1218
Выбыло работников, чел.	16275	11687	11059	6839	7543	7955	165
Коэффициент принятия	32,4	29,2	35,4	45,3	47,2	43,2	10,8
Коэффициент выбытия	52,0	46,6	52,8	49,6	58,8	58,5	1,5
% выбытия по собственному желанию	85,0	83,8	89,5	86,9	87,2	86,4	97,6

Сельское хозяйство Ульяновской области по гендерному признаку рабочей силы является преимущественно «мужским» (61% мужчин). Особенностью возрастной структуры работников является низкая доля молодежи и высокая доля лиц старших возрастов.

По уровню образования сельское хозяйство уступает всем отраслям. Самое уязвимое место — это высшее образование. Доля работников с высшим образованием (полным и неполным) в отрасли составляет 12,3% против 18% в среднем по области.

По удельному же весу работников с низким образованием сельское хозяйство превосходит среднеобластной уровень:

- со средним общим образованием в сельском хозяйстве работает 37% работников против 32% в среднем по экономике;
- с основным общим 12% против 7,9%;
- с начальным или без него 4,5% против 0,8%.

Таблица 2 – Динамика и структура численности движения механи-

заторских кадров в сельскохозяйственных организациях Ульяновской области, чел.

Показатели	2006 г.	2007 г.	2008 г.	2009 г.	2010 г.	2011 г.	2011 г. к 2006 г., %
Всего трактористов-машинистов	3537	2800	2432	2067	2670	2496	70,6
Имеют квалификацию I и II кат.	2704	1993	1701	1741	2003	1684	62,3
% квалифицированных	76,4	71,2	69,6	74,2	75,0	67,4	-9,0пп.
Имеют возраст:							
до 30 лет	520	469	264	348	390	328	63,1
в %	14,7	16,8	10,9	16,8	14,6	13,1	-1,6 пп
31-55 лет	2389	1818	1710	1410	1652	1497	62,7
в %	67,5	64,9	70,3	68,2	61,9	59,9	-7,6пп.
свыше 55 лет	628	513	458	309	628	671	106,8
в %	17,8	18,3	18,8	15,0	23,5	27,0	+9,2пп.
Окончили:							
ПУ	1637	1155	1013	851	1264	980	59,9
%	46,3	41,2	41,7	41,2	47,3	39,3	-7,0пп.
Курсы	1525	989	682	1016	807	843	55,3
%	43,1	35,3	28,0	49,2	30,2	33,7	-9,4пп.
Прибыли в течение года	388	494	574	434	505	427	110,1
%	11,0	17,6	23,6	21,0	18,9	17,1	+6,1пп.
в т.ч. окончившие ПУ	146	104	248	236	189	167	114,4
% к прибывшим	37,6	21,1	43,2	54,4	37,4	39,1	+1,5пп.
Выбыли в течение года	817	772	521	391	696	359	43,9
%	23,1	27,5	21,4	18,9	26,1	14,3	-8,8пп.
в т.ч. по собственному желанию и за нарушение трудовой дисциплины	611	651	465	243	496	359	58,8
% к выбывшим	74,8	84,3	89,3	62,1	71,3	100,0	+25,2пп.

Если рассматривать динамику, то повышается доля работников с полным и неполным высшим образованием, а снижается с начальным. Однако некоторое увеличение доля работников с высшим образова-

ем пока не находит воплощения в повышении образовательного уровня высшего управленческого звена сельскохозяйственных организаций. Видимо, труд на должностях руководителей не просто непривлекателен, но и непосилен в сложных условиях хозяйствования.

Значительно изменился гендерный состав специалистов и руководителей хозяйств (табл. 3). Практически по всем категориям специалистов и среди руководителей резко возросла доля женщин.

Таблица 3 – Профессиональный состав руководящих кадров сельскохозяйственных организаций Ульяновской области, чел.

Категории служащих	Фактически работает			Из них женщин			Лица в возрасте до 30 лет		
	2005г.	2010г.	2011г.	2005г.	2010г.	2011г.	2005г.	2010г.	2011г.
Все руководители и специалисты	4146	2137	2355	2087	1044	1060	262	216	191
Руководители организаций	388	233	247	30	33	16	4	4	6
Главные специалисты	1142	581	601	558	307	316	38	36	67
Агрономы	173	97	161	26	12	20	3	3	9
Зоотехники	111	42	81	48	23	39	3	2	8
Ветеринары	140	50	127	45	18	55	8	6	8
Инженеры и техники	185	92	202	-	-	4	5	8	11
Экономисты	140	68	91	126	64	100	6	6	11
Бухгалтеры	325	191	508	304	174	477	11	6	55
Руководители среднего звена	711	375	381	285	162	154	38	20	21

Доля молодежи в составе руководителей и специалистов всех категорий составила 10,1%, руководителей 1,7%. Значительно возросла доля молодежи среди инженеров — 8,7%, ветеринарных врачей — 12%, экономистов — 8,8%. Среди руководителей среднего звена всего 5%.

Изменился качественный состав руководителей сельскохозяйственных организаций: растет доля руководителей с высшим образованием, уменьшается доля со средним профессиональным образованием, сокращается доля руководителей и специалистов без образования. Не-

гативным остается факт сохранения высокой доли руководителей и специалистов пенсионного возраста – 6,9%.

Основная доля выбывших работников – это уволенные по собственному желанию. Одним из негативных факторов, повлиявших на увольнения работников по собственному желанию – низкая заработная плата. Несмотря на значительное увеличение заработной платы в сельскохозяйственных организациях, в 4,3 раза по сравнению с 2005 годом, уровень её остается низким - 9825 рублей (2011 г.), причем заработная плата специалистов выросла меньшими темпами - в 3,8 раза.

Таблица 4 – Состав руководителей сельскохозяйственных организаций Ульяновской области по уровню образования

Показатели	2005г.	2007г.	2009г.	2010г.	2011г.
Всего руководителей и специалистов хозяйств, чел.	4146	2652	2675	2137	2355
имеют высшее профессиональное образование, чел	1623	1214	1236	1116	1145
в % к работавшим	39,1	45,8	46,2	52,2	48,6
имеют среднее профессиональное образование, чел	2074	1216	1240	851	1011
в % к работавшим	50	45,9	46,4	39,8	42,9
не имеют профессионального образования	451	222	199	170	199
в % к работавшим	10,9	8,3	7,4	8,0	8,4
руководители хозяйств в пенсионном возрасте	156	177	161	148	176
в % к работавшим	3,7	6,6	6,1	6,9	7,4

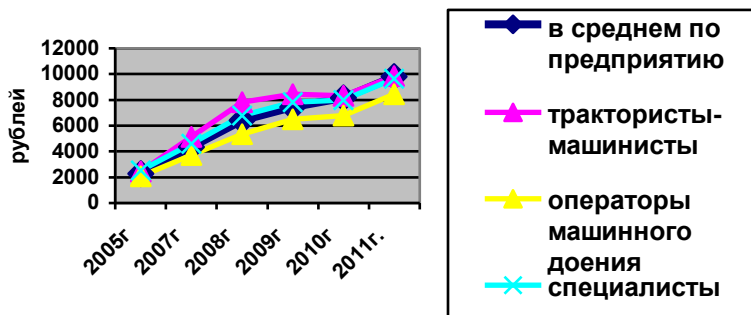


Рис. 2 – Динамика среднемесячной заработной платы работников сельскохозяйственных организаций Ульяновской области

Более тысячи работников первой группы предприятий имеют размер заработной платы менее 5 тысяч рублей, причем именно в этой группе предприятий самая низкая фондовооруженность. Большинство организаций данной группы малочисленные – среднегодовая численность работников менее 10 человек. Самая большая группа (и по числу организаций и по численности работников) – предприятия с уровнем заработной платы от 5 до 10 тысяч рублей в месяц.

Таблица 5 – Группировка сельхозпредприятий Ульяновской области по уровню средней заработной платы в 2011 году

Зароботная плата, тыс. руб.	Число предприятий	Общая численность работников, чел.	Средняя заработная плата, тыс. руб.	Фондовооруженность, тыс.руб.
менее 5	55	1047	3,3	610
от 5 до 10	149	5316	6,9	970
от 10 до 15	17	1352	12,6	920
более 15	5	688	19,2	683
Всего	226	8403	6,6	872,3

Удельный вес этой группы в общей численности предприятий составляет 66%, численность работающих на предприятиях этой группы – 63%. И лишь на 5 предприятиях заработная плата выше среднеобластного значения по экономике области. В их числе одно крупное предприятие (ОГУСП «Тепличное») с самой большой численностью работников и фондовооруженностью выше 1000 тыс. рублей, два средних – с численностью работников 93 и 43 человека.

На среднесрочную перспективу проблема обеспеченности сельскохозяйственных организаций трудовыми ресурсами ещё более обострится, что подтверждается результатами расчетов по прогнозу баланса трудовых ресурсов в сельскохозяйственных организациях.

Потребность в рабочей силе в растениеводстве Ульяновской области рассчитывалась на основе определения общих затрат живого труда. Затраты живого труда по каждой сельскохозяйственной культуре и кормовым угодьям рассчитывались, исходя из фактической площади посевов и норм затрат труда на 1 га, выраженных в человеко – часах, которые были взяты на основе зональных технологических карт и нормативно – справочной информации. Потребность в рабочей силе в животноводстве рассчитывалась на основе фактического среднегодового поголовья и норм обслуживания скота одним работником (основных работников). Предусматривалось планирование подменных работников и обслуживающего персонала – 20% от основных работников.

Таблица 6 – Распределение занятых в сельскохозяйственных организациях по профессиям, чел.

Показатели	Фактически	Расчетная потребность	Отклонение, +, -
Руководители	781	789	-8
Агрономы	168	379	-211
Зоотехники	113	138	-25
Ветеринарные врачи	157	148	9
Инженеры	293	454	-161
Экономисты, менеджеры	302	311	-9
Бухгалтера	593	595	-2
Другие	268	161	107
Операторы машинного доения	969	1115	-146
Рабочие по обслуживанию животных	832	840	-8
Свинари	243	284	-41
Овцеводы	23	24	-1
Птицеводы	890	873	17

Трактористы-машинисты, водители	2453	9430	-6977
Прочие рабочие в растениеводстве	-	2357	-2357
Прочие рабочие	5908	1203	4705
Итого	13993	19101	-5108

Недостаток рабочей силы наблюдается на сельскохозяйственных предприятиях – 5108 человек. Прогнозируемый недостаток кадров практически по всем профессиям села, как рабочих профессий, так и высшей и средней профессиональной квалификации.

Наличие вакантных должностей негативно влияет на состояние отраслей животноводства, растениеводства, является, отчасти, причиной сокращения поголовья животных, показателей их продуктивности, снижения урожайности сельскохозяйственных культур. Необходима стабилизация занятости в сельском хозяйстве, и в первую очередь на сельскохозяйственных предприятиях.

Библиографический список

1. Труд и занятость в России. 2011 год: Стат. Сб. – Росстат – М, 2011. – С. 623.
2. Сельское хозяйство, охота и лесоводство Ульяновской области. 2011: Стат.сб./ Территориальный орган Федеральной службы государственной статистики по Ульяновской области.- Ульяновск, 2011. – С. 121.

UDK 331.101

THE AVAILABILITY AND USE OF LABOR RESOURCES IN THE AGRICULTURAL ORGANIZATIONS OF THE ULYANOVSK OBLAST

Postnova M.V., Smirnova E.A.

The work is devoted to the analysis of the use and availability of labor resources of the agricultural enterprises of the Ulyanovsk region, the calculation of the needs in the labour force.

Key words: *human resources, security and efficiency of the workforce, availability of the specialists, the need for human resources.*