

УДК: 636.75

ПРАВИЛА СОДЕРЖАНИЯ СОБАК БОЙЦОВСКИХ ПОРОД В ГОРОДЕ

*А. А. Туринцева – студентка 1 курса,
факультет ветеринарной медицины
Д. Ю. Акимов - студент 5 курса, факультет ветеринарной медицины
Научные руководители: А. Е. Щеголенкова - аспирант
Е. М. Романова - доктор биологических наук, профессор
ФГБОУ ВПО «Ульяновская государственная
сельскохозяйственная академия»*

Ключевые слова: Город, бойцовская собака, травма, гибель, правила.

Работа посвящена случаям нападения бойцовских пород собак на людей приведших к гибели последних, создание определённого перечня правил рекомендуемых для недопущения случаев нападения собак на человека.

Актуальность работы.

С каждым годом травматизм от собак возрастает. По статистике, случаи укусов собак, имеющих хозяев, которые их неправильно воспитали, многократно превышают случаи укусов бездомных животных (рис.1). Процентное соотношение случаев укуса людей собаками, имеющими хозяев и бездомными собаками в г. Ульяновске в 2011 году в виде диаграммы приведено на рис 1.

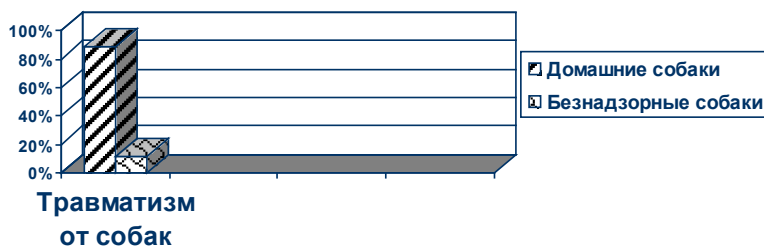


Рис. 1. Соотношение частот встречаемости случаев травматизма от домашних и бездомных собак в городе Ульяновске в 2011г.

В Ульяновске за минувший 2011 год в травматологические пункты с травмами наносимые собаками разной тяжести обращалось около 5 тысяч человек, 4 450 человек было укушено собаками имеющих владельцами, в том числе собственными собаками и лишь 550 человек пострадало от бродячих собак.

Мировая практика свидетельствует, что наибольшую опасность представляют собаки бойцовских пород.

Цель исследования.

Охарактеризовать породные особенности собак бойцовских пород и провести анализ требований, предъявляемых к их содержанию в законодательстве РФ

Задачи исследования.

1. Составить перечень собак бойцовских пород, которые часто встречаются в России.

2. Изучить зарубежный опыт содержания собак бойцовских пород.

3. Проанализировать правила содержания бойцовских собак за рубежом и на территории РФ.

4. Дать собственные рекомендации по содержанию бойцовских пород собак.

Материалы и методы.

Исследования проводились на базе кафедры биологии, паразитологии, ветеринарной генетики и экологии Ульяновской ГСХА. Так же использовались интернет источники и данные литературы.

Результаты исследования.

Наиболее полный перечень бойцовских пород собак, разрешенных в России.

Акита ину, Алабай (Среднеазиатская овчарка), Американская акита, Американский бульдог, Американский пит-бультерьер, Американский стаффордширский терьер, Английский стаффордширский бультерьер, Бандог, Бордосский дог, Бриндизская бойцовая собака, Бультерьер, Бультерьер миниатюрный, Индийский мастифф, Испанский алано, Ка де Бестиар, Ка де бо, Кавказская овчарка, Кангальский карабаш, Кане Корсо, Канарский дог, Кордовская бойцовая собака, Кубинский дог, Неаполитанский мастифф, Пакистанский мастифф, Староанглийский бульдог, Тоса ину, Шарпей.

Опыт зарубежных стран.

В Китае находятся под запретом 40 разных пород собак, в том числе все бойцовские. Держать собаку в Китае является роскошью. Собаки Китая отличаются необычным внешним видом, не имеют запаха.

В Европе собаки бойцовых пород проходят обязательную регистрацию. А в Италии, Англии, Швеции, Испании и Дании эти животные вообще запрещены к ввозу и разведению. В Новой Зеландии и Германии тоже запрещено содержать собак бойцовых пород: питбультерьеров, японских тодзи и фила бразилейро. Владельцы животных, отказавшиеся усыпить своих питомцев, платят внушительный налог, а само содержание пса бойцовой породы приравнивается к владению холодным оружием. Десять лет назад во Франции была введена обязательная стерилизация питбулей.

При содержании собак агрессивных пород в России собственник обязан.

1.предотвращать причинение вреда собаками агрессивных пород физическому и (или) психическому здоровью граждан, их имуществу, а также другим животным, за исключением животных, отнесенных к объектам охоты.

2.соблюдать требования в области охраны здоровья граждан, санитарно-эпидемиологического благополучия населения, общественного порядка, ветеринарии.

3.по требованию ветеринарных специалистов представлять собак агрессивных пород для осмотра, диагностических исследований, профилактических прививок и обработок.

4.немедленно сообщать в ветеринарные учреждения и органы здравоохранения об укусах их собакой человека или животного и доставлять собаку агрессивных пород, нанесшую укус, в ближайшее ветеринарное учреждение для осмотра и 10-дневного карантина.

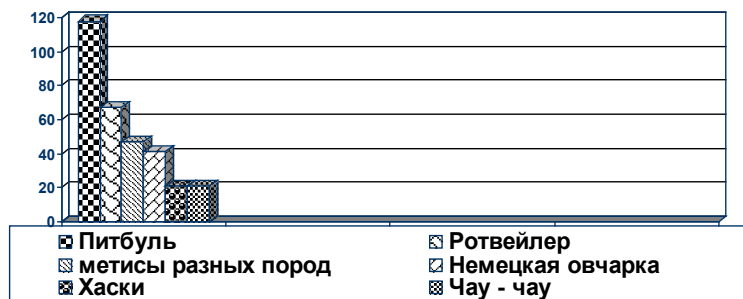


Рис. 2. Случаи нападениях собак на людей, приведшие к смертельному исходу (США с 1978-1998 гг).

В 2000 году американской организацией Centers for Disease Control был опубликован отчет о нападениях собак, приведших к смертельному исходу, в США с 1978 по 1998 год. В частности, от укусов питбулей погибло 118 человек, от укусов ротвейлеров 67, от укусов метисов - 47, от укусов немецких овчарок - 41 человек, от укусов собак типов хаски» и чау-чау соответственно по 21 человеку.

Каждая из порода создавалась с определенной целью. У некоторых пород агрессивность снижена под воздействием селекции. Примером этого может быть пудель. На генетическом уровне у этой породы практически отсутствует агрессия. Питбулей же выводили исключительно для собачьих боев, ротвейлеров для охраны, разгона толпы.

В заключение следует рекомендовать следующие ограничения, способные обеспечить безопасность населения:

- 1.запретить ввоз собак опасных и бойцовских пород на территорию Р.Ф.;
- 2.ввести обязательную стерилизацию собак бойцовских пород;
- 3.не допускать межвидовое скрещивание пород;
- 4.выгуливать собак строго в ошейниках, на поводках и в намордниках. В отведенных для выгула местах;
5. получать на содержание бойцовых пород лицензию, как на оружие;
- 6.соблюдать четкий контроль численности собак бойцовских пород с помощью чипирования, клейма и учёта количества в каждом регионе;
- 7.запретить содержание бойцовских собак в семьях имеющих детей, инвалидов, а так же в неблагополучных семьях ;
- 8.до достижения 1,5 годовалого возраста ввести обязательное прохождение школы послушания и социализации в обществе с получением соответствующего документа;
9. Ввести штрафы за несоблюдение данных правил.

Библиографический список.

- 1.Домашние собаки Колесникова Н. Ю. и др. Москва 2008г.
- 2.Запрещенные собаки Кирилин В. П. Москва 2010г.
- 3.<http://ru.wikipedia.org/wiki>
- 4.<http://kara-yulduz.com/articles/3453>
- 5.<http://zoo.rin.ru/cgi-bin/index.pl?idr=2&art=6616>

RULES OF THE MAINTENANCE OF DOGS OF COMBATIVE BREEDS IN THE CITY

A.A. Turintseva D.Yu. Akimov; A.E. Shchegolenkova, E.M. Romanova.
FGBOU VPO «Ulyanovsk state agricultural academy»

Key words: City, combative dog, trauma, death, rules.

Work is devoted cases of attack of combative breeds of dog on people led to death of the last, creation of a certain list of rules of cases of attack of dogs recommended for prevention on the person.

УДК 502+575

ВЫЯВЛЕНИЕ ЭКОЛОГИЧЕСКИХ ЗНАНИЙ И УСТАНОВОК ЛИЧНОСТИ У СТУДЕНТОВ ПЕРВОГО КУРСА

*Тутарова Е.А., студентка 1 курса факультета ветеринарной
медицины*

*Научный руководитель - Е.Н.Исаева, аспирант кафедры биологии
вет. генетики паразитологии и экологии
ФГБОУ ВПО Ульяновская государственная
сельскохозяйственная академия*

Ключевые слова: *экологическая культура, экологические знания, личностное отношение к природе.*

Одним из приоритетных направлений в разрешении экологического кризиса является нравственное совершенствование человека, культуры его взаимоотношений с природой и другими людьми. В работе мы оценили уровень экологических знаний студентов первого курса, выявили личностное отношение к природе и установили зависимость экологических установок от пола студентов. Полученные результаты показали, что большая часть студентов имеют эстетическое восприятие природы. При этом юноши отдадут предпочтение прагматической и этической установкам, а девушки эстетической. Более половины студентов имеют низкий уровень экологических знаний, остальная часть опрошенных показали средний уровень знаний.

Современное человеческое общество обеспечивает свое динамическое развитие через интенсивное расширение промышленного производства ставя на первое место извлечение выгоды. Человек выступает как покоритель природы. В этом стремлении он истощает ее ресурсы и