
ОБЕСПЕЧЕННОСТЬ И ЭФФЕКТИВНОСТЬ ИСПОЛЬЗОВАНИЯ ПРОИЗВОДСТВЕННЫХ РЕСУРСОВ В ООО ПСК «КРАСНАЯ ЗВЕЗДА»

*Е.А. Смирнова, к.э.н., доцент
ФГОУ ВПО «Ульяновская государственная
сельскохозяйственная академия»*

Ключевые слова: *производственные ресурсы, обеспеченность, эффективность, индекс.*

Работа посвящена современному состоянию обеспеченности предприятия производственными ресурсами (землей, трудом, капиталом). Рассмотрены методические подходы к оценке обеспеченности и эффективности использования производственных ресурсов.

Термин «ресурс» применительно к экономике означает средство, которое используется в процессе производства. Производственные ресурсы АПК – это совокупность трудовых, земельных и материальных ресурсов, используемых в процессе производства продукции. Эффективность хозяйственной деятельности организации определяется полученными результатами, которые отражают достижения цели развития (повышение доли на рынке в виде достигнутого объема продаж и получение прибыли как эффектом). Цели развития могут быть достигнуты за счет эффективного использования производственных ресурсов.

Любое предприятие должно стремиться в максимальной степени использовать все имеющиеся в его распоряжении ресурсы. Для этого необходимо обеспечить их сбалансированность и максимально задействовать в производственном процессе. Общее свойство всех ресурсов – их ограниченность, из – за этого и объем производимой продукции на предприятии так же ограничен. Это обстоятельство, а так же требование технологии и экологической безопасности, порождают проблему оптимального объема производства продукции. Решение ее в первую очередь связано с эффективным использованием производственных ресурсов. Следует иметь в виду, что все факторы производства действуют одновременно и эффективность их использования взаимосвязана и взаимообусловлена.

Корреляционно – регрессионный анализ показывает прямую зависимость между производством продукции и обеспеченностью предприятий ресурсами. Проведенный анализ по хозяйствам Ульяновского и Майнского районов показал, что самый высокий совокупный индекс ресурсов получен в ООО «Ульяновское» - 9,83, в ООО ПСК «Красная звезда» Ульяновского района – 8,17, самый низкий – в ООО «Ульяновск - Агро» Майнского района - 0,50, коэффициент асимметрии составил 19,66 (табл. 1). Обеспеченность производственными ресурсами в ООО ПСК «Красная звезда» высокая, по рейтингу хозяйств оно занимает 2 место.

Важно, чтобы обеспеченность производственными ресурсами обеспечивала высокий выход продукции. Для этого был рассчитан индекс по выходу товарной продукции на 100 га сельскохозяйственных угодий. Самый высокий индекс так же получен в ООО «Ульяновское» - 4,65, в ООО ПСК «Красная звезда» Ульяновского района

Таблица 1.

Расчет индексов ресурсобеспеченности

Хозяйства	Фондообеспеченность, тыс. руб.	Индекс фондообеспеченности	Обеспеченность оборотн. средства, тыс. руб.	Индекс обеспеченности оборот. средств, ми	Трудообеспеченность чел.	Индекс трудообеспеченности	Совокупный индекс ресурсов	Рейтинг хозяйств	Индекс выхода товарной продукции	Рейтинг хозяйств
ООО «Надежда»	570	0,78	299	0,29	0,6	0,37	1,44	26	0,51	19
ООО «Гимово»	211	0,29	190	0,18	1,7	1,05	1,52	25	0,28	27
ООО «Авангард»	211	0,29	598	0,58	4,3	2,65	3,52	9	0,71	15
ООО Птицефабрика Тагайская	187	0,25	725	0,70	2	1,23	2,18	16	1,23	9
ООО «Лавра – 1»	587	0,80	476	0,46	1	0,62	1,88	20	0,63	16
ООО «Росагро»	243	0,33	294	0,28	2,1	1,30	1,91	19	1,01	12
ООО «Большое молоко»	912	1,24	1631	1,57	0,6	0,37	3,18	13	0,59	17
ОНО ОПХ «Новоаненское»	432	0,59	309	0,30	1,5	0,93	1,82	22	0,14	29
ООО «Полбино»	282	0,38	243	0,23	1	0,62	1,23	27	0,34	23-24
ООО «Хульяновск Агро»	80	0,11	276	0,27	0,2	0,12	0,50	29	0,34	23-24
ООО «Агро – Альянс»	1329	1,81	1135	1,09	0,8	0,49	3,39	10	0,29	26
СПК «Карлинское»	205	0,28	433	0,42	1,8	1,11	1,81	21	0,43	21
ООО «Мукомол»	627	0,85	1187	1,14	2	1,23	3,22	12	1,65	6
ООО «Агросервис»	725	0,99	945	0,91	1,3	0,80	2,70	15	1,87	3
ООО «Хлебороб»	1358	1,85	1598	1,54	2,6	1,60	4,99	3	1,76	4
ООО «Заречное»	103	0,14	234	0,23	0,8	0,49	0,86	28	0,25	28
ООО «Беловик»	459	0,62	954	0,92	0,8	0,49	2,03	18	0,37	22

Таблица 1. (продолжение)

Расчет индексов ресурсообеспеченности

Хозяйства	Фондообеспеченность, тыс. руб.	Индекс фондообеспеченности	Обеспеченность оборотн. средствами, тыс. руб.	Индекс обеспеченности оборот. средствами	Трудообеспеченность чел.	Индекс трудообеспеченности	Совокупный индекс ресурсов	Рейтинг хозяйств	Индекс выхода товарной продукции	Рейтинг хозяйств
ООО Птицефабрика Симбирская	1255	1,71	995	0,96	2,2	1,36	4,03	5	1,49	7
ЗАО «Тетюшское»	1091	1,49	668	0,64	2,3	1,42	3,55	8	0,74	14
ООО «Ульяновское»	1035	1,41	8228	7,93	0,8	0,49	9,83	1	4,65	1
ООО «Торговый дом Ульяновский»	407	0,55	577	0,56	0,7	0,43	1,54	24	1,12	11
ООО «Агрофирма Абушаев»	1082	1,47	1621	1,56	0,9	0,56	3,59	7	1,36	8
ОАО ОНООПХ «Тимирязевское»	356	0,48	487	0,47	4,3	2,65	3,60	6	0,93	13
ООО «Симбирский мясной двор»	698	0,95	627	0,60	0,3	0,19	1,74	23	0,33	25
ООО СХП «Волжанка»	1350	1,84	1257	1,21	2,3	1,42	4,47	4	1,72	5
ООО «Агро – Лидер»	1115	1,52	699	0,67	1,1	0,68	2,87	14	1,13	10
ООО ПСК «Красная Звезда»	2493	3,39	2206	2,13	4,3	2,65	8,17	2	2,08	2
ООО «Весна»	1255	1,71	530	0,51	1,8	1,11	3,33	11	0,48	20
ООО «Возрождение»	647	0,88	675	0,65	1,0	0,62	2,15	17	0,58	18
По районам	734,63	1,0	1037,83	1,0	1,62	1,0	3,00	-	1,00	-

– 2,08. Надо заметить, что отдача от вложенных ресурсов, высокая в тех хозяйствах, где самая высокая обеспеченность ими (ООО СХП «Волжанка», ООО «Хлебороб», ООО Птицефабрика Симбирская) (рис. 1).

В ООО ПСК «Красная звезда» обеспеченность ресурсами высокая и в динамике растет, поэтому предлагается более эффективно использовать уже имеющиеся на предприятии ресурсы.

Корреляционно – регрессионный анализ показал зависимость выхода товарной продукции от эффективности использования каждого фактора производства – земли, труда и капитала. Расчет индексов эффективности использования ресурсов показал, что лидерами по этим показателям являются ООО Птицефабрика Симбирская – 5,51, ООО «Торговый дом Ульяновский» - 5,5, ООО «Мукомол» - 4,85.

В ООО ПСК «Красная Звезда» эффективность использования производственных ресурсов ниже средней величины: индекс эффективности использования трудовых ресурсов – 0,81, эффективности использования основных фон-

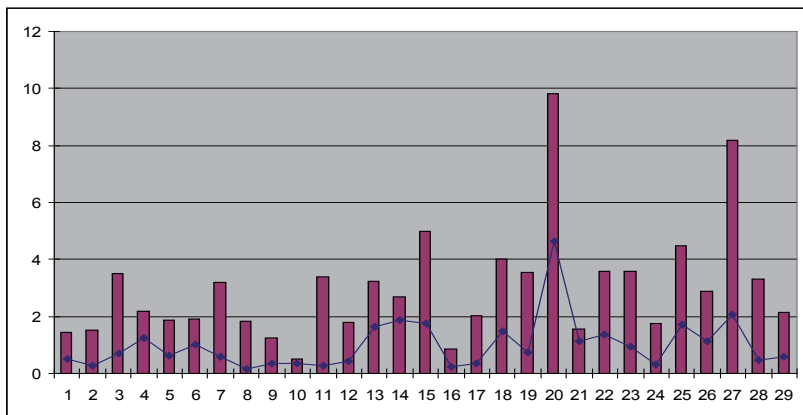


Рис. 1- Соотношение совокупного индекса обеспеченности ресурсами и индекса отдачи от использования ресурсов

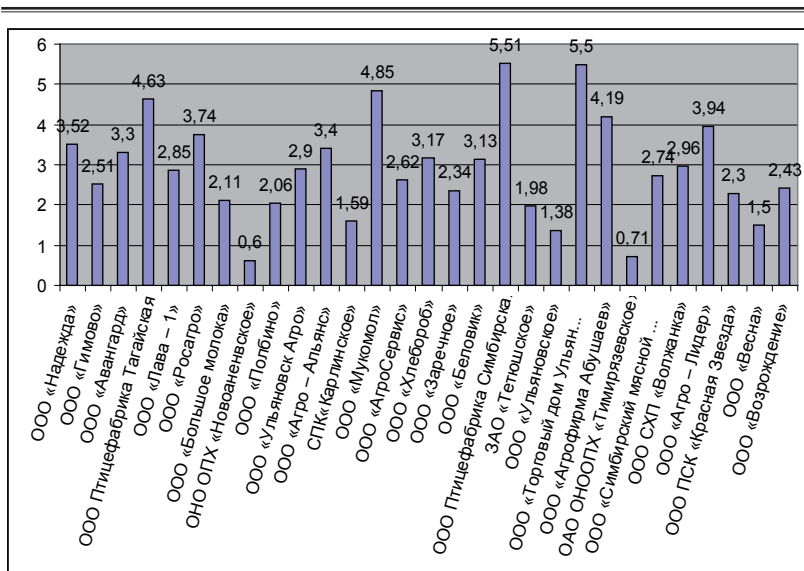


Рис. 2 – Совокупный индекс эффективности использования ресурсов в анализируемых предприятиях

дов – 0,35, эффективности использования оборотных средств – 0,72. Данные показатели говорят о том, что имеющиеся на предприятии производственные ресурсы используются не в полной мере, ниже, чем в среднем по исследуемым предприятиям. Совокупный индекс эффективности ресурсов в ООО ПСК «Красная Звезда» низкий – 2,3, только восемь хозяйств имеют индекс ниже. Необходимо выявить резервы повышения выхода товарной продукции и увеличения эффективности использования каждого ресурса.

Таблица 2.

Расчет резервов роста эффективности использования производственных ресурсов в ООО ПСК «Красная Звезда»

Факторы	Средний уровень по совокупности	Уровень предприятия	Разности уровней	Коэффициенты регрессии	Э ф ф е к т фактора
Выход товарной продукции на 100 га с.-х. угодий	739,3	1537,9	798,6	-	-
часовая производительность труда	441,97	360,3	-81,67	0,3058	-24,97
фондоотдача	80,0	61,7	-18,3	0,9609	-17,58

коэффициент оборачиваемости	0,97	0,7	-0,27	-200,797	54,22
-----------------------------	------	-----	-------	----------	-------

В хозяйстве более низкая часовая производительность труда, чем в среднем по совокупности, что снижает уровень эффективности производственных ресурсов на 24,97 тыс. рублей. Более низкий уровень фондоотдачи на предприятии уменьшает производительность ресурсов на 17,58 тыс. рублей. А более низкий коэффициент оборачиваемости оборотных средств способствовал росту выхода продукции в хозяйстве на 54,22 тыс. рублей, так как данный фактор отрицательно действовал в изучаемой совокупности. В модели не представлены факторы, способствующие повышению выхода товарной продукции (предпринимательство – 786,93 тыс. руб.).

Проведенный анализ позволяет рассчитать эффективность использования всех ресурсов на каждом предприятии, степень эффективности использования ресурсов и дополнительный выход товарной продукции при полном использовании уже имеющихся ресурсов (таб. 3).

Уровень использования совокупных производственных ресурсов определяется показателем – ресурсоотдача (индекс товарной продукции / совокупный индекс ресурсов). Нормативная ресурсоотдача рассчитывается с учетом расчетного уровня товарной продукции, полученного при корреляционно – регрессии-

Таблица 3.

Уровень использования производственных ресурсов на предприятиях

Предприятия	Ресурсоотдача		Степень эффективности	Дополнительный резерв повышения эффективности	
	фактическая	нормативная		%	товарная продукция на 100 га с.-х. угодий, тыс. руб.
ООО «Надежда»	0,35	0,30	1,17	-	-
ООО «Гимово»	0,18	0,34	0,52	88,9	171,5
ООО «Авангард»	0,20	0,32	0,63	60,0	316,4
ООО Птицефабрика Тагайская	0,56	0,39	1,44	-	-
ООО «Лава – 1»	0,34	0,31	1,10	-	-
ООО «Росагро»	0,53	0,33	1,61	-	-
ООО «Большое молоко»	0,19	0,37	0,51	94,7	428,6
ОНО ОПХ «Новоаненковское»	0,08	0,31	0,25	287,5	310,5
ООО «Полбино»	0,28	0,36	0,78	28,6	73,9
ООО «Ульяновск Агро»	0,68	0,62	1,10	-	-
ООО «Агро – Альянс»	0,09	0,29	0,31	222,2	510,7
СПК «Карлинское»	0,24	0,36	0,67	50,0	163,7
ООО «Мукомол»	0,51	0,35	1,46	-	-
ООО «АгроСервис»	0,69	0,33	2,09	-	-

ООО «Хлебороб»	0,35	0,30	1,17	-	-
ООО «Заречное»	0,29	0,44	0,66	51,7	95,6
ООО «Беловик»	0,18	0,39	0,46	116,7	313,7
ООО «Птицефабрика Симбирская»	0,37	0,28	1,32	-	-
ЗАО «Тетюшское»	0,21	0,27	0,78	28,6	154,1
ООО «Ульяновское»	0,47	0,48	0,98	2,1	37,2
ООО «Торговый дом Ульяновский»	0,73	0,38	1,92	-	-
ООО «Агрофирма Абушаев»	0,38	0,34	1,12	-	-
ОАО ОНООПХ «Тимирязевское»	0,26	0,30	0,87	15,4	118,6
ООО «Симбирский мясной двор»	0,19	0,33	0,58	73,7	181,9
ООО СХП «Волжанка»	0,38	0,29	1,31	-	-
ООО «Агро – Лидер»	0,39	0,27	1,44	-	-
ООО ПСК «Красная Звезда»	0,25	0,27	0,93	8,0	103,7
ООО «Весна»	0,14	0,24	0,58	71,4	247,8
ООО «Возрождение»	0,27	0,33	0,82	22,2	86,9

онном анализе. В 16 хозяйствах анализируемой совокупности фактическая ресурсоотдача ниже расчетной. В ООО ПСК «Красная Звезда» фактическая ресурсоотдача 0,25 – это низкий показатель по изучаемой совокупности. Хозяйство, обладая самыми большими ресурсами, по соотношению продукции и ресурсов, занимает 19 место. Нормативная ресурсоотдача выше фактической на 8%. Дополнительный резерв увеличения товарной продукции при полном использовании совокупных ресурсов составляет 103,7 тыс. рублей на 100 га сельскохозяйственных угодий. Всего увеличение товарной продукции составит 5709 тыс. рублей или 6,7%. Рост продукции повлияет на уровень производительности, фондоотдачу, эффективность использования оборотных средств (табл. 4).

Таблица 4.

Прогноз эффективности использования производственных ресурсов в ООО ПСК «Красная Звезда»

Показатели	Факторы			Рост товарной продукции на 100 га с.-х. угодий по отношению к базисному году, %
	Годовая производительность труда, руб.	Фондоотдача, руб.	Коэффициент оборачиваемости	
2009 г.	360,3	61,7	0,71	100,0
прогноз	384,6	65,9	0,76	106,7

Повышение эффективности производственной деятельности в ООО ПСК «Красная Звезда» должно происходить за счет:

- повышения эффективности использования производственных ресурсов - каждого фактора в отдельности (роста производительности труда, фондоотдачи, эффективности использования оборотных средств);

-
- мероприятий по увеличению выхода продукции, как валовой, так и товарной (в основном за счет роста продуктивности в животноводстве);
 - предпринимательской деятельности – изменения структуры производства (сокращение убыточного мясного скотоводства), совершенствования каналов реализации, повышения цен реализации.

ОРГАНИЗАЦИОННЫЙ ФАКТОР КАК РЕЗЕРВ ОПТИМИЗАЦИИ СБЫТА ЗЕРНА

***Суркова М.А., к.э.н., доцент ФГБОУ ВПО «Ульяновская государственная сельскохозяйственная академия», surstar@mail.ru
Петрова И.Ф., к.э.н., доцент ФГБОУ ВПО «Ульяновская государственная сельскохозяйственная академия»***

Ключевые слова: *организационный фактор, сбыт зерна, сбытовая кооперация*

В статье раскрываются причины проблем сельхозпроизводителей при сбыте зерна. Выявляется значение организационного фактора как резерва оптимизации сбыта зерна. Предлагается активное использование сельскохозяйственной сбытовой кооперации как инструмента увеличения доходности зерновой отрасли.

В современных условиях отечественные сельхозпроизводители испытывают значительные трудности при сбыте зерна. Большинство сельскохозяйственных предприятий осознало, что сбытовая деятельность требует значительных усилий и времени, однако вводить должность коммерческого директора не торопятся в силу значительных затрат на его содержание. Поэтому руководители сельскохозяйственных предприятий вынуждены «разрываться» между производственным процессом и сбытом. Сталкиваясь со сбытом зерна, сельхозпроизводители зачастую не проявляют должной инициативы при поиске выгодных каналов. Мелкие и средние формы хозяйствования на селе не имеют собственной инфраструктуры сбыта - элеватора, зернового терминала на речном пути и др.; зачастую неспособны формировать судовую партию.

В итоге отечественные производители зерна получают за свою продукцию цену, которая гораздо ниже мировых цен на зерно даже при условии включения в цену затрат на хранение и транспортировку.

В этих условиях оптимизация сбыта зерна должна осуществляться, прежде всего, за счет организационных факторов, основным результатом действия которых должна стать возможность доступа производителей зерна на внешние рынки, что, безусловно, повысит доходность сельских товаропроизводителей и даст новый импульс для их дальнейшего развития.

Наиболее значимыми организационными факторами при сбыте зерна яв-