

УДК 502.74

ОСЕННЯЯ ФАУНА И НАСЕЛЕНИЕ ПТИЦ ГУБЕРЛИНСКИХ ГОР AUTUMN FAUNA AND THE POPULATION OF BIRDS OF GUBERLINSKY BIRDS

МАХРОВА О.К.

MAHROVA O.K.

ОРЕНБУРГСКИЙ ГОСУДАРСТВЕННЫЙ ПЕДАГОГИЧЕСКИЙ УНИВЕРСИТЕТ
THE ORENBURG STATE PEDAGOGICAL UNIVERSITY

The paper presents materials on the autumn mountain fauna Guberlinsky birds, their population density in different habitats, the ecological structure. And also a comparison of observations fall to summer.

Исследования осенней фауны птиц Губерлинского мелкосопочника Оренбургской области проводились: 7 сентября, 12 и 19 октября 2008, 6, 12, 13, 17 сентября и 4 октября 2009 гг. Обследовались плакоры и склоны гор (преобладающий биотоп), обнажения коренных пород, пойменные и колковые леса (занимают около 4% территории). Основным методом сбора материала являлся маршрутный учет без ограничения полосы обнаружения с расчетом плотности населения по средним дальностям обнаружения птиц (Равкин, 1967).

За этот период зарегистрировано 37 видов из 7 отрядов. Основу осенней авифауны составляют представители отряда *Passeriformes* - 23 вида (62%). Затем следуют *Falconiformes* – 6 (16%), встречены *Galliformes* – 3 (8%), *Piciformes* – 2 (5%). По 1 (3%) представителю из отрядов *Ciconiiformes*, *Columbiformes* и *Coraciiformes* (рис.1). Установлено, что в сравнении с летней авифауной данного района, осенью здесь отсутствуют представители отрядов *Podicepsiformes*, *Anseriformes*, *Charadriiformes*, *Cuculiformes*, *Strigiformes*, *Caprimulgiformes*, *Urupiformes*, составляющие суммарно 14% летней авифауны; при этом доля участия *Passeriformes* и *Galliformes* возрастает на 6-8%.

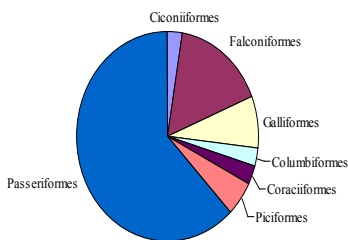


Рис. 1. Таксономический состав осенней авифауны Губерлинского мелкосопочника

Осенняя авифауна отряда *Passeriformes* представлена 23 видами в составе 10 семейств. Наибольшим разнообразием отличаются семейства *Sylviidae* и *Corvidae* – по 5 видов (по 21,7% от общего числа *Passeriformes*), и *Fringillidae* - 4 (17,4%), отмечены *Turdidae* и *Paridae* – по 2 вида (8,7%), и по 1 (4,3%) представителю в семействах *Alaudidae*, *Motacillidae*, *Muscicapidae*, *Sittidae* и *Passeridae* (рис. 2). В отличие от летней авифауны, отсутствуют *Hirundinidae*, *Laniidae*, *Oriolidae*, *Sturnidae*, *Emberizidae*, при этом возрастает участие *Corvidae* (с 8% летом до 21,7% осенью), *Fringillidae* (с 6 до 17%) и *Paridae* (с 4 до 9%) и несколько снижается доля *Turdidae* (с 16 до 9%) и *Motacillidae* (с 8 до 4%).

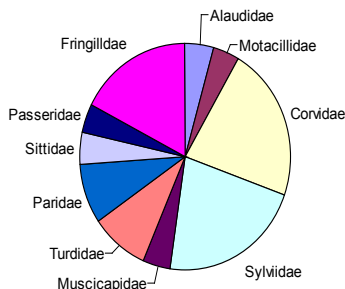


Рис. 2. Таксономический и количественный состав отряда *Passeriformes* в осенней авифауне Губерлинского мелкосопочника

В экологической структуре осенней авифауны Губерлинского мелкосопочника наибольшую долю составляют дендрофилы – 22 вида (59,5%). значительно меньшим числом представлены склерофилы – 8 (21,6%), кампофилы - 5 (13,5%), и наименьшую долю занимают лимнофилы – 2 (5,4%) (рис. 3). Сравнение летней и осенней авифауны гор показывает, что соотношение кампофилов и склерофилов остается стабильным, а доля лимнофилов уменьшается с 20 до 5,4 %, дендрофилов возрастает с 54 до 59,5 %.



Рис. 3. Экологическая структура осенней авифауны Губерлинского мелкосопочника

Наибольшее количество видов – 11 (29,7%) отмечено только в колковых лесах: *Lyrurus tetrrix*, *Perdix perdix*, *Coturnix coturnix*, *Merops apiaster*, *Dryocopus martius*, *Phylloscopus trochilus*, *P. collybita*, *Muscicapa striata*, *Turdus pilaris*, *Sitta europaea*, *Carpodacus erythrinus*. В пойменных лесах было встречено 9 видов (24,3%): *Ardea cinerea*, *Corvus monedula*, *Cettia cetti*, *Acrocephalus schoenobaenus*, *Sylvia curruca*, *Luscinia svecica*, *Passer montanus*, *Carduelis carduelis* и *Coccothraustes coccothraustes*. Пять видов отмечены на территории и пойменных, и колковых лесов: *Dendrocopos major*, *Pica pica*, *Parus caeruleus*, *P. major*, *Fringilla coelebs*. На плакорах и склонах гор зарегистрировано 8 видов (21,6%): *Milvus migrans*, *Buteo buteo*, *Aquila rapax*, *A. heliaca*, *Falco tinnunculus*, *F. naumanni*, *Alauda arvensis*, *Motacilla alba*. *Nucifraga caryocatactes* кормилась и на плакорах, и в колках. *Corvus cornix* отмечена на всех типах участков: в пойменных и колковых лесах и на плакорах. *Columba livia* и *Corvus frugilegus* в осенний период встречались преимущественно в окрестностях населенных пунктов.

Из трех контрольных биотопов, для пойменных лесов характерна самая высокая плотность населения птиц осенью – 617 ос/км² (табл. 1). Это обусловлено наиболее богатой кормовой базой и большей возможностью укрытия от хищников, а также оптимальными гидрологическими условиями.

Таблица 1 Осеннее население птиц пойменных лесов Губерлинского мелкосопочника (общая протяженность учетных маршрутов 6,5 км)

№ п/п	Вид	Учтено особей	ос/км ²
1	<i>Carduelis cerduelis</i>	40	246
2	<i>Parus major</i>	23	118
3	<i>Parus caeruleus</i>	15	83
4	<i>Corvus cornix</i>	8	5
5	<i>Corvus monedula</i>	7	29
6	<i>Coccothraustes coccothraustes</i>	6	41
7	<i>Fringilla coelebs</i>	3	18
8	<i>Dendrocopos major</i>	2	12
9	<i>Passer montanus</i>	2	12
10	<i>Sylvia curruca</i>	2	12
11	<i>Luscinia svecica</i>	2	12
12	<i>Pica pica</i>	2	8
13	<i>Ardea cinerea</i>	2	3
14	<i>Cettia cetti</i>	1	6
15	<i>Motacilla alba</i>	1	6
16	<i>Acrocephalus schoenobaenus</i>	1	6
Всего		117	617

Для колковых лесов, где отмечено наибольшее видовое разнообразие, численность в 1,5 раза ниже в сравнении с пойменными лесами – 397,4 ос/км². Причина в меньшем биотопическом разнообразии колковых лесов и в меньшей их общей площади в сравнении с пойменными лесами (табл. 2).

Таблица 2. Осеннее население птиц колковых лесов Губерлинского мелкосопочника (общая протяженность учетных маршрутов 3,4 км)

№ п/п	Вид	Учтено особей	ос/км ²
1	<i>Perdix perdix</i>	17	77
2	<i>Parus major</i>	14	59
3	<i>Fringilla coelebs</i>	12	45
4	<i>Lyrurus tetrix</i>	12	34
5	<i>Turdus pilaris</i>	8	40
6	<i>Nucifraga caryocatactes</i>	8	17
7	<i>Coturnix coturnix</i>	7	35
8	<i>Muscicapa striata</i>	5	25
9	<i>Pica pica</i>	5	17
10	<i>Phylloscopus collybita</i>	3	15
11	<i>Carpodacus erythrinus</i>	3	15
12	<i>Parus caeruleus</i>	2	10
13	<i>Phylloscopus sibilatrix</i>	1	5
14	<i>Falco naumanni</i>	1	1
15	<i>Dryocopus martius</i>	1	1
16	<i>Corvus cornix</i>	1	1
17	<i>Buteo buteo</i>	1	0,4
Всего		101	397,4

Наименьшая плотность населения отмечена на плакоргах и склоны гор мелкосопочника. Здесь отмечено всего 36 ос. 3 видов, что составляет 97 ос/км² (в 6 раз ниже в сравнении с пойменными лесами и в 4 раза ниже в сравнении с колками) (табл. 3). На обнажениях коренных пород птиц в осенний период не обнаружено.

Таблица 3. Осеннее население птиц плакоргов и склонов Губерлинского мелкосопочника (общая протяженность учетных маршрутов 8 км)

№ п/п	Вид	Учтено особей	ос/км ²
1	<i>Alauda arvensis</i>	33	94
2	<i>Corvus cornix</i>	1	1
3	<i>Aquila rapax</i>	2	2
Всего		36	97

Таким образом, фауна птиц исследуемой территории в осенний период представлена 37 видами из 7 отрядов, более низкой численностью по сравнению с летним периодом и невысоким видовым разнообразием. Состав экологических групп, по сравнению с летним временем, изменяется в сторону значительного уменьшения лимнофилов и увеличения дендрофилов. соотношение кампофилов и склерофилов остается стабильным. Самая высокая плотность осеннего населения характерна для пойменных лесов, наименьшая – для плакоргов и склонов гор.