

УДК 331

ПРОДОВОЛЬСТВЕННЫЙ РЫНОК РЕГИОНА: ТЕНДЕНЦИИ И ПРОГНОЗ

Ахметшина Л.Г.

Российский университет кооперации, Москва

Обеспечение населения региона продовольствием в достаточном количестве и ассортименте представляет сложную проблему, включающую комплекс вопросов производства продовольственной продукции, конъюнктуры регионального продовольственного рынка, конкурентоспособности и платежеспособности региона, уровня доходов и структуры питания населения, социальной политики государства и т.д. Каждый регион обладает собственными резервами развития продовольственного комплекса, формирует самостоятельную продовольственную политику, а поставленные задачи решаются с использованием оригинальных проектов и механизмов. Исключение не составляет и Ульяновская область, для которой АПК – жизненно важный сектор экономики и наличие четких ориентиров развития и поддержания продовольственного рынка в устойчивом состоянии представляется крайне актуальным вопросом для продовольственного обеспечения населения региона.

Одно из самых важных направлений управленческих воздействий на развитие продовольственного рынка — определение стратегических ориентиров, предполагающих выбор приоритетных направлений его функционирования, межрегиональных и внешнеэкономических связей, а также разработку адекватного организационно-экономического механизма регулирования регионального продовольственного рынка.

Необходимым этапом при разработке стратегии и комплексной целевой программы развития продовольственного рынка региона является прогнозирование возможных качественных и количественных результатов и изменений социально-экономической ситуации в регионе. Под прогнозом понимается научно обоснованное суждение о возможных состояниях регионального продовольственного рынка в будущем, об альтернативных путях и сроках его развития. Основные задачи экономического прогнозирования заключаются в определении:

- тенденций развития продовольственного рынка региона на перспективу, в том числе вероятных темпов и уровней его развития, структурных сдвигов для определения того, что нужно делать в настоящее время, чтобы обеспечить надежное будущее,
- научно-технических, социально-экономических и других проблем, которые должны решаться в настоящее время в интересах будущего и по которым необходима разработка программы для их решения,
- последствий, проводимых в настоящее время экономических и социальных мероприятий с целью предупреждения диспропорций.

Мониторинг аграрного рынка Ульяновской области свидетельствует о негативной тенденции сокращения объемов производства основных видов сельскохозяйственной продукции (табл. 1). Так, за период 2002-2007 гг. сельско-

хозяйственными товаропроизводителями области произведено меньше продукции: зерна - на 33,0%, овощей – на 3,51%, мяса – на 17,82%, молока - на 17,52%, яиц - на 30,85%. Исключение составляют лишь сахарная свекла, подсолнечник и картофель, рост производства которых составил 198, 12,75 и 29,43% соответственно.

Таблица 1. Динамика производства сельскохозяйственной продукции в хозяйствах всех категорий Ульяновской области, тыс. т.*

Продукция	2002	2003	2004	2005	2006	2007	2007 в % к 2002
Зерно (в весе после доработки)	1139,4	700,9	693,2	655,8	724,4	763,4	67,0
Сахарная свекла	96,8	189,1	212,7	212,9	306,9	288,4	в 2,98 раз
Подсолнечник	25,1	32,7	28,2	34,0	33,7	28,3	112,75
Картофель	197,1	254,7	259,5	268,1	270,8	255,1	129,43
Овощи открытого грунта	97,0	106,6	104,0	106,7	109,9	93,6	96,49
Скот и птица на убой (в живом весе)	62,3	61,8	56,3	51,9	51,5	51,2	82,18
Молоко	352,1	327,9	299,1	287,2	289,8	290,4	82,48
Яйца, млн. штук	538,8	500,7	298,9	360,7	399,2	372,6	69,15

* Источник: Экономическое положение Ульяновской области в 2007 году / Статистический ежегодник. – Ульяновск, 2008.

В целом область имеет благоприятную природную и экономическую среду для развития перспективных товарных отраслей сельского хозяйства. Сложившаяся ситуация служит в основном иллюстрацией упущенных возможностей, а не объективных препятствий для развития. Основными причинами относительно медленного развития сельскохозяйственного производства являются:

- низкие темпы структурно-технологической модернизации отрасли, обновления основных производственных фондов и воспроизводства природно-экологического потенциала;
- неблагоприятные общие условия функционирования сельского хозяйства, прежде всего неудовлетворительный уровень развития рыночной инфраструктуры, затрудняющий доступ сельскохозяйственных товаропроизводителей к рынкам финансов, материально-технических и информационных ресурсов, готовой продукции;
- финансовая неустойчивость отрасли, обусловленная нестабильностью продовольственного рынка, накопленной декапитализацией, недостаточным

притоком частных инвестиций на развитие отрасли, слабым развитием страхования при производстве сельскохозяйственной продукции;

- дефицит квалифицированных кадров, вызванный низким уровнем и качеством жизни в сельской местности.

О положении дел в пищевой и перерабатывающей промышленности региона можно судить по следующим данным: в 2007 году по сравнению с 2002 производство хлеба и хлебобулочных изделий сократилось на 26,33 %, муки — на 34,03 %, сахара-песка – на 43,14% (табл. 2). Но при этом увеличились объемы производства цельномолочной продукции - на 26,62%, мяса, включая субпродукты 1 категории – на 65,82%, колбасных изделий – на 76,14%, масла растительного – на 142%, мясных полуфабрикатов – на 371%. Несмотря на имеющиеся положительные сдвиги, эффективность работы предприятий пищевой и перерабатывающей промышленности Ульяновской области остается низкой.

Таблица 2. Динамика производства основных видов продукции пищевой промышленности Ульяновской области*

Продукция	2002	2003	2004	2005	2006	2007	2007 в % к 2002
Сахар-песок, тыс. т.	117,3	29,7	63,5	94,3	69,1	66,7	56,86
Хлеб и хлебобулочные изделия, тыс. т.	99,9	90,1	74,4	70,9	71,0	73,6	73,67
Мука, т.	106430	79138	42160	65211,7	60635,9	70206,8	65,97
Масла растительные, т.	1301	1997	1679	2779,3	4530,5	3144,1	в 2,42 раз
Мясо, включая субпродукты 1 категории, тыс. т.	7,9	13,97	11,4	10,5	12,1	13,1	165,82
Колбасные изделия, тыс. т.	8,8	14,9	14,9	15,5	15,4	15,5	176,14
Мясные полуфабрикаты, тыс. т.	0,7	1,0	0,9	1,5	2,1	3,3	в 4,71 раз
Цельномолочная продукция (в пересчете на молоко), тыс. т.	46,2	38,4	37,4	42,5	49,0	58,5	126,62

*Источник: Экономическое положение Ульяновской области в 2007 году / Статистический ежегодник. – Ульяновск, 2008.

Негативное воздействие на развитие продовольственного рынка и продовольственную независимость региона оказывает масштабный импорт

сельскохозяйственного сырья и продовольствия, сохраняющийся в последние годы и имеющий тенденцию к росту. В 2007 г. в Ульяновской области основную часть импортируемых продовольственных товаров составляют: молоко и молокопродукты (доля импорта в ресурсах – 20,1%), мясо и мясопродукты (42,0%).

Невозможно охарактеризовать состояние и динамику развития продовольственного рынка без изучения потребительского спроса и тенденций его изменения на продукты питания, который выражается в виде физического объема реального потребления продуктов питания на душу населения. Рацион питания населения существенно различается в разных регионах страны, что обусловлено многими факторами: природно-климатическими, географическими, культур-

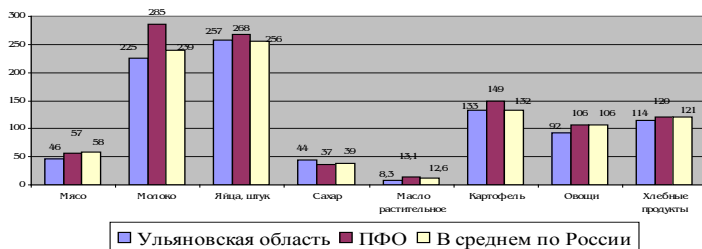


Рисунок. Потребление основных продуктов питания на душу населения в Ульяновской области, ПФО и в среднем по России в 2006 году (кг в год)

ными. Уровень потребления основных продуктов питания населением Ульяновской области, Приволжского федерального округа и России в целом представлен на рисунке.

Оценивая продовольственные возможности АПК Ульяновской области, можно отметить, что население, проживающее на ее территории, по показателям потребления находится на более низком уровне по сравнению с Приволжским Федеральным округом и Россией в целом. В 2006 году жители Ульяновской области на душу населения потребляли меньше мяса и мясопродуктов – на 19,30 и 20,69%, молока и молочных продуктов – на 21,05 и 5,86%, масла растительного – на 36,64 и 34,13%, овощей – на 13,21 и 13,21%, хлебобулочных – на 5,0 и 5,79% от уровня Поволжья и России в целом соответственно. Только по сахару этот показатель имеет противоположное значение: потребление продуктов данной товарной группы в Ульяновской области на душу населения больше чем в Поволжье и в среднем по России на 18,92 и 12,82%. В отношении яиц и картофеля, потребление их в области ниже, чем по Приволжскому Федеральному округу (на 4,10 и 10,74%), но превышает среднероссийские показатели, хотя и менее чем на 1 %. Интересен тот факт, что ни по Ульяновской области, ни по Приволжскому Федеральному округу, ни по России в целом потребление основных продуктов питания не соответствует медицинским нормам, за исключением картофеля, хлебных продуктов, а также сахара по Ульяновской области.

При обосновании критериев эффективного функционирования регионального продовольственного рынка мы исходим из того, что отраслевая структура производства АПК, распределительная и товаропроизводящая сеть продуктов питания в регионе должна обеспечивать выработку и доведение до

конечного потребителя основных видов продовольственных товаров из сельскохозяйственного сырья, преимущественно производимых в области, и удовлетворять потребности населения в пределах рекомендуемых физиологических норм. Учитывая сложившееся положение в сельскохозяйственном производстве области, для оценки развития ситуации на внутреннем продовольственном рынке до 2012 года целесообразно использовать модель развития рынка. Модель развития рынка представляет собой условное отображение реальной действительности и схематически выражает внутреннюю структуру и причинные связи данного рынка. Она позволяет при помощи системы показателей в упрощенном виде охарактеризовать качественное своеобразие развития всех основных элементов рынка на современном этапе и на заданном отрезке времени в будущем.

Прогнозирование регионального продовольственного рынка произведено с помощью методов экстраполяции на основе эконометрических моделей (моделей регрессионного типа). Затем вычислены значения тенденций (тренды) и прогнозные величины производства и потребления основных продуктов питания в 2012 году, а исходя из перспективной численности населения и рациональных норм питания – потребность в продуктах питания в соответствии с рекомендуемыми нормами. Прогнозируемая численность населения в 2012 году - 1207586 чел. Результаты расчетов представлены в таблице 3.

Таблица 3. Оценка перспективного состояния потребностей, производства и потребления основных ресурсов продовольствия Ульяновской области в 2012 году

Вид продовольствия	Потребности для населения 2012 г.		Прогноз потребления		Прогноз производства, тыс. т.	
	кг/чел.	тыс. т.	кг/чел.	тыс. т.	с.-х.	пищ. пром.
Хлеб и хлебные продукты	110	132,834	84,92381	102,553	-	35,64286
Овощи	139	167,854	97,73333	118,021	79,17143	-
Картофель	117	141,288	130,4667	157,550	27,70714	-
Растительное масло	13	15,699	7,864762	9,497	-	4,327586
Сахар	39	47,096	44	53,134	-	3,671429

Мясо и мясные продукты	74	89,361	50,95238	61,529	40,67143	18,20429
Молоко и молочные продукты	389	469,751	228,019	275,353	215,9714	60,12857
Яйца (шт.)	290	350,200	200,5143	242,138	231,7286	-

С целью обеспечения населения необходимыми продуктами питания на период 2012 года (с учетом сокращения населения на 104614 чел., объемов потребления основных продуктов питания, за исключением мяса, молока и овощей), так как собственного производства на уровне 2007 года будет недостаточно, кроме сахара, яиц и молока, необходимо увеличить объемы производства хлебобулочных изделий – на 28,953 тыс.т.(39,34%), овощей – на 24,421 тыс.т.(26,09%), картофеля – на 132,04 тыс.т. (в 6,18 раз), растительного масла – на 6,353 тыс.т. (в 3,02 раза), мяса – на 10,329 тыс.т. (20,17%). По прогнозируемым данным производство основных продуктов питания в 2012 году будет ниже уровня 2007 года, за исключением картофеля и растительного масла, а также мяса и молока в пищевой промышленности, но и они не будут производиться в достаточном количестве. К 2012 году по рациональным нормам питания дефицит потребления ресурсов хлеба составит 22,80%, овощей – 29,69%, яиц – 30,86%, мяса – 31,15%, растительного масла – 39,50%, молока – 41,38%. Таким образом, если по мясу, молоку, овощам потребление немного приблизится к рекомендуемому уровню, то по растительному маслу, яйцам и хлебу снизится. Прогнозируемый уровень потребления картофеля и сахара на 11,51 и 12,82% превысит потребности в них.

АПК Ульяновской области обладает значительными резервами в решении продовольственной проблемы. Дефицит продовольствия должен быть сокращен путем увеличения собственного производства продуктов питания, а этого необходимо достичь путем внедрения прогрессивных технологий, увеличения урожайности зерновых и овощных культур, улучшения селекционной работы. Урожайность сельскохозяйственных культур будет расти за счет внесения удобрений, подбора лучших предшественников, лучшего использования орошаемых земель.

Стабилизация и развитие отрасли животноводства, рост производства животноводческой продукции в хозяйствах всех категорий можно осуществить за счет: совершенствования племенной работы, увеличения полноценных кормов собственного производства, комбикормов, применения перспективных энергосберегающих технологий содержания животных и птиц. Реализация предусмотренных мер, а также улучшения в части инвестиций, смогут изменить производственный потенциал сельского хозяйства и всего агропромышленного комплекса.

Однако, какие бы меры не предпринимались по подъему сельскохозяй-

ственного производства и повышения эффективности отрасли, если они не подкреплены условиями, повышающими уровень жизни, то кризисная ситуация на продовольственном рынке будет воспроизводиться, наталкиваясь на узкие рамки платежеспособного спроса.

Таким образом, при анализе состояния регионального продовольственного рынка необходимо учитывать множество факторов, формирующих товарное предложение на рынке и спрос населения, а также тенденции их изменения. Это позволит субъектам хозяйствования выбрать правильную стратегию развития своей деятельности.

Литература:

1. Зинчук Г.М. Определение стратегии развития продовольственного рынка // Достижения науки и техники АПК. - 2007. - №4. – с. 36-38.

2. Экономическое положение Ульяновской области в 2007 году. Статистический ежегодник. Официальное издание/ Территориальный орган Федеральной службы Государственной статистики по Ульяновской области. – Ульяновск, 2008. – 486 с.

УДК 619:616.9-036.22

НАПРАВЛЕНИЯ РАЗВИТИЯ ЛИЗИНГА В СЕЛЬСКОМ ХОЗЯЙСТВЕ

О.А.Вавилина
Пензенская ГСХА

The purpose of the article is to provide the reader with some information about the use of leasing in agriculture. This paper describes positive and negative points in the progress of the leasing operation. In conclusion the author suggests to stimulate commercial leasing firms wishing to work in agriculture by administrative methods.

Продовольственная безопасность Российской Федерации – состояние экономики, при котором обеспечивается продовольственная независимость, гарантируется физическая и экономическая доступность для населения страны пищевых продуктов, соответствующих требованиям технических регламентов, в объемах не ниже рациональных норм потребления, необходимых для активного, здорового образа жизни. Продовольственная независимость Российской Федерации предполагает устойчивое отечественное производство жизненно важных пищевых продуктов в объемах, не ниже установленных пороговых значений его удельного веса в товарных ресурсах внутреннего рынка соответствующих продуктов. Ведущая роль в системе обеспечения продовольственной безопасности страны отводится сельскому хозяйству.

После спада производства в агропромышленном комплексе в девяностые годы XX столетия в течение последних десяти лет идет устойчивый процесс их восстановления. За эти годы прирост продукции сельского хозяйства составил около 40%.