

ЗАКОНОМЕРНОСТИ ПРОИЗВОДСТВА ЗЕРНА ОЗИМОЙ РЖИ В РЕСПУБЛИКЕ МОРДОВИЯ LAWS OF PRODUCTION OF GRAIN OF A WINTER RYE IN REPUBLIC MORDOVIA

Н.В. Смолин, Ю.Н. Журавлева
N.V. Smolin, Y.N. Zhuravlyova

*Аграрный институт, Мордовский государственный университет
им. Н. П. Огарева*

Agricultural Institute, Mordovian N.P. Ogarev State University

Winter rye - national culture of Russia. Our country during all history took an in the lead place on the area of crop and a total yield in world production of grain of a rye. This culture most full answers agroclimatic conditions of the basic agricultural regions of the Non-chernozem belt of the European part of Russia.

Озимая рожь всегда была и остается одной из основных продовольственных культур. Она имеет важное организационно-агротехническое значение. При возделывании озимой ржи значительная часть полевых работ переносится на конец лета и осень. Озимая рожь является хорошим предшественником для многих культур. Она эффективно использует влагу зимне-весеннего сезона и обеспечивает в большинстве случаев устойчивое производство зерна [1, 3].

В питании населения она занимает второе место после пшеницы. Ржаной хлеб – ценный пищевой продукт, обладающий вы-

сокими вкусовыми качествами. Он содержит полноценные белки и витамины (А, В₁, В₂, РР и Е), необходимые человеку, и поэтому должны быть неотъемлемой частью его рациона [4].

Озимую рожь можно назвать национальной культурой России, так как наша страна на протяжении всей своей истории занимала лидирующее место по площади посева и валовому сбору в мировом производстве зерна ржи. Эта культура наиболее полно отвечает агроклиматическим условиям основных земледельческих регионов Нечерноземной полосы Европейской части России [2].

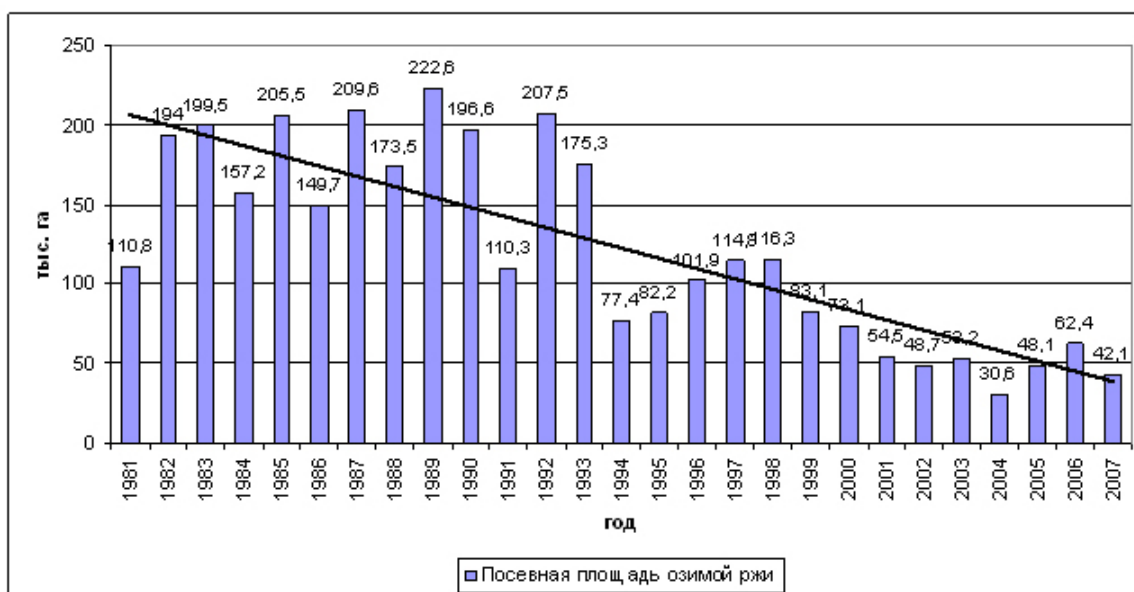


Рис.1 Динамика посевных площадей озимой ржи в РМ за период 1981 – 2007 гг.

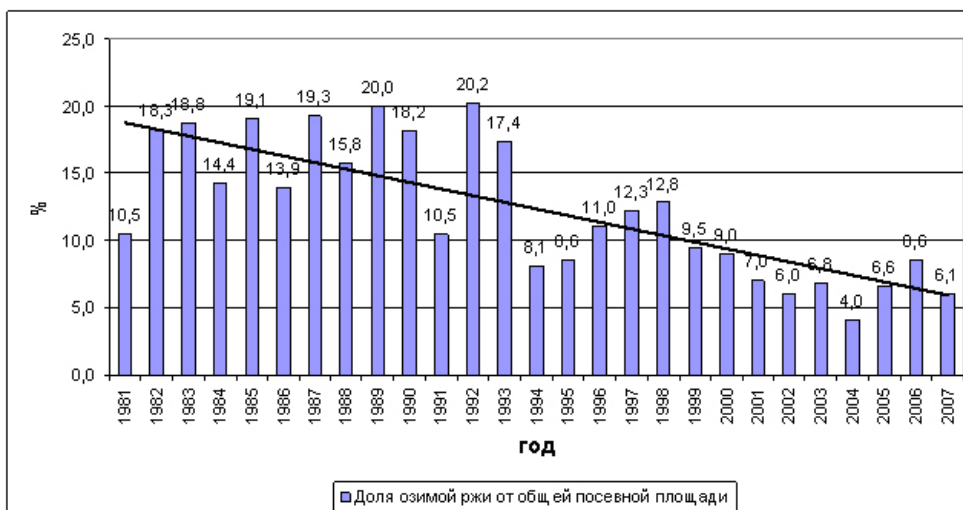


Рис. 2 Доля озимой ржи в структуре посевных площадей сельскохозяйственных культур Республики Мордовия за период 1981 – 2007 гг.

В последние годы посевные площади под озимой рожью имеют постоянную тенденцию к сокращению.

На примере Республики Мордовия можно проследить складывающуюся на сегодняшний день ситуацию по производству озимой ржи. За период 1981 – 2007 гг. посевная площадь под этой культурой в хозяйствах всех категорий сократилась примерно в 2,6 раза (рис. 1).

За исследуемый период времени разница между абсолютной максимальной и минимальной площадью, занятой под посевами озимой ржи, составила 7,3 раза (192 тыс. га).

Постоянно стабильное снижение посевной площади наблюдалось с 1998 г. по 2004 г. и сократилось в 3,8 раза.

Наблюдается устойчивая закономерность к снижению доли озимой ржи в общей посевной площади. За анализируемый период клин озимой ржи в структуре посевных площадей сократился в 1,7 раза, о чем свидетельствует линия тренда (рис. 2).

Вытеснение озимой ржи из оборота связано с серьезной перестройкой всего сельского хозяйства. Сельхозтоваропроизводители начинают выращивать преимущественно кормовые культуры, так как выгоднее заниматься

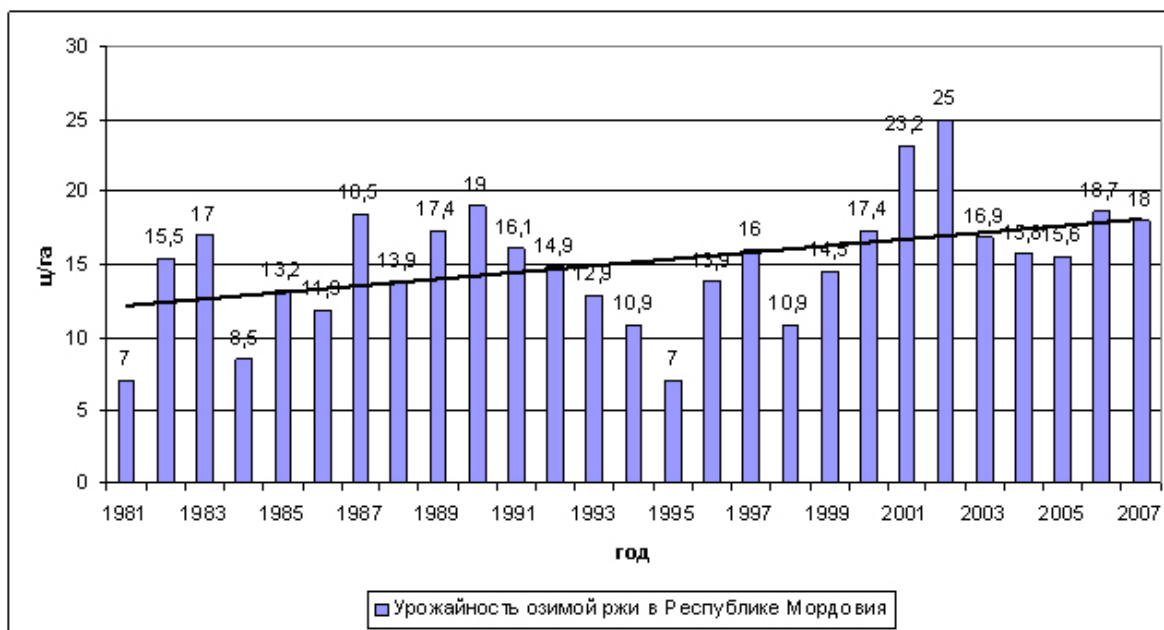


Рис. 3 Динамика урожайности озимой ржи в условиях Республики Мордовия за период 1981 – 2007 гг.

животноводством, которое приносит регулярный доход, отводя продовольственной культуре озимой ржи вторые роли. Кроме того, в сокращении посевных площадей культуры немаловажную роль играют и экономические факторы. В стране не отлажен механизм биржевых торгов, на котором можно было бы реализовать зерно озимой ржи.

Хотя сокращение площадей озимой ржи за последние годы было более значительным, но темпы снижения валовых сборов зерна ржи оказались заметно ниже. Это свидетельствует о повышении урожайности этой важной сельскохозяйственной культуры, преимущественно, за счет внедрения прогрессивных технологий, новых урожайных сортов.

Так, в Мордовии вектор изменения продуктивности культуры противоположен направлению динамики ее посевов. За анализируемый период времени урожайность озимой

ржи выросла в 2,6 раза. Средняя урожайность культуры составила порядка 15,2 ц/га. А относительно невысокий коэффициент вариации урожайности показывает устойчивость озимой ржи к почвенно-климатическим условиям республики (27 %) (рис. 3).

Из вышесказанного следует вывод, что озимая рожь в Республике Мордовия продолжает прогрессивно эволюционировать, совершенствуются технологии возделывания, растет ее генетический потенциал. В последние годы начали выращивать преимущественно короткостебельные сорта, более устойчивые к полеганию, зимостойкие и урожайные, невосприимчивые к болезням. При сохранении сложившегося темпа роста урожайности есть предпосылки для пересмотра экономики производства озимой ржи. Необходимо чтобы самая адаптивная в наших условиях зерновая культура заняла достойное место в современном земледелии Республики Мордовия.

Литература:

1. Большая советская энциклопедия, slovari.yandex.ru/dict/bse/article/00054/65000.htm.
2. Грибков М. Тенденции производства и переработки зерна озимой ржи / М. Грибков, Д. Логинов, Л. Кедрова, Е. Уткина // АПК: экономика, управление. – 2008. – № 6. – С. 48 – 50.
3. Исаев А.П. Интенсивная технология возделывания озимых культур в Орловской области, gras.org.ru/CARO/1999-05/07.html.
4. Технология производства, прогнозирования, программирования и планирования урожая озимой ржи и моркови в совхозе «Пригородный» Ульяновской области, 2001, www.fos.ru/selxoz/10391.html.

УДК 631.611:632.51

ПРОГНОЗИРОВАНИЕ ЗАСОРЕННОСТИ ПРИ ОСВОЕНИИ ПЕРЕЛОЖНЫХ И ЗАЛЕЖНЫХ ЗЕМЕЛЬ PROGNOSIS OF LIFE FORMS OF FLORA OF DEPOSITS

Н.В. Смолин, Д.В. Бочкарев, Т.Ф. Зайчикова

N.V. Smolin, D.V. Bockharev, T.F. Zaychikova

Аграрный институт, Мордовский государственный университет

им. Н. П. Огарева

Agricultural Institute, Mordovian N.P. Ogarev State University

The analysis of a specific spectrum of life forms of flora of deposits has revealed change of vegetation in structure of field community. Sharp change of separate kinds of the weeds, caused is actually noted by a basic change of an ecological condition of field community.

В отношении сорных растений В. Р. Вильямс писал, что «...борьба с ними должна иметь характер системы, основанной на

главных биологических свойствах сорняков, в противном случае все сведется к бессистемной кустарщине».