

УДК 338.43

ИССЛЕДОВАНИЕ ФАКТОРОВ УЛУЧШЕНИЯ ФИНАНСОВОГО СОСТОЯНИЯ СЕЛЬСКОХОЗЯЙСТВЕННЫХ ОРГАНИЗАЦИЙ

Александрова Н.Р., кандидат экономических наук, доцент,
8 (8422) 55-95-01, anr73@mail.ru

Панова К.А., магистрант,
8 (8422) 55-95-01, karinachernykh99@mail.ru
ФГБОУ ВО Ульяновский ГАУ

***Ключевые слова:** сельскохозяйственные организации, финансовое состояние, факторы, статистические группировки*

В работе представлены результаты исследований факторов улучшения финансового состояния сельскохозяйственных организаций региона методом статистических группировок. Проведенное исследование показало наличие высокого влияния на балльную оценку финансового состояния коэффициента текущей и абсолютной ликвидности, доли собственного капитала. Заметное влияние на формирование интегральной оценки финансового состояния оказывает обеспеченность собственными оборотными средствами.

Введение. Финансовое состояние сельскохозяйственных организаций определяется комплексом факторов. С целью определения основных факторов улучшения финансового состояния организаций сельского хозяйства Ульяновской области проведена статистическая группировка 220 объектов по данным 2021 года.

Материалы и методы. Для выявления тесноты связи выбрана методика построения графика влияния основных индикаторов (доля собственного капитала, обеспеченность активами разной степени ликвидности, обеспеченность собственными оборотными средствами и запасами) на формирование балльной оценки финансового состояния, предложенной Постановлением Правительства РФ от 30.01.2003 № 52 (ред. от 27.11.2014) «О реализации Федерального закона «О финансовом оздоровлении сельскохозяйственных

товаропроизводителей) (вместе с «Методикой расчета показателей финансового состояния сельскохозяйственных товаропроизводителей») [1].

Результаты исследования. Группировка сельскохозяйственных организаций региона по доле собственного капитала указывает на существенное влияние данного фактора на балльную оценку финансового состояния. Так, в организациях с долей собственного капитала менее 30 % наблюдается кризисное финансовое состояние (оценка финансового состояния составляет 13,5 баллов). Для сельскохозяйственных организаций с долей собственного капитала от 30 до 50 % характерно неустойчивое финансовое состояние (оценка финансового состояния составляет 21,0 балл). Удовлетворительное финансовое состояние с оценкой 48,7 баллов сложилось для организаций, где доля собственного капитала варьирует в пределах от 50 до 70 %. Высокая финансовая устойчивость характерна для сельскохозяйственных организаций с долей собственного капитала свыше 70 % (оценка финансового состояния 97,5 и 100 баллов).

Построение графика зависимости финансового состояния сельскохозяйственных организаций от доли собственного капитала наглядно продемонстрировало наличие тесной связи между выбранными факторами и балльной оценки: $Y = 95,24x^2 + 18,7x + 6,67$ (рисунок 1).

Согласно полученному уравнению, рост доли собственного капитала на 1 п. п. ведет к увеличению балльной оценки финансового состояния сельскохозяйственной организации на 1,8 балла. Значение коэффициента детерминации ($R^2 = 0,9263$) указывает на наличие высокой тесноты связи между группировочным признаком и балльной оценки финансового состояния.

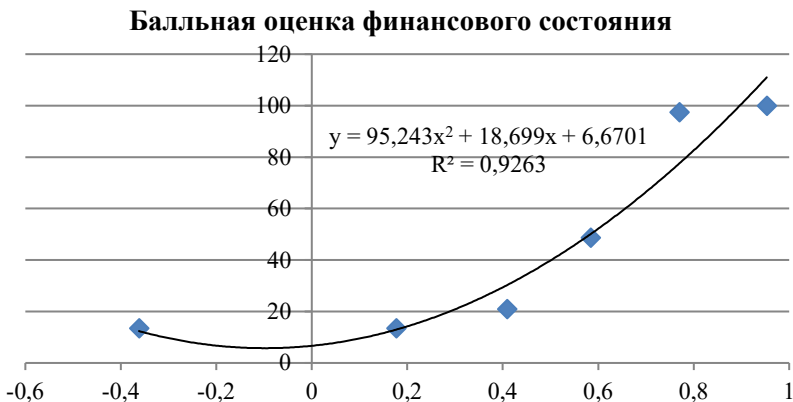


Рис. 1 – Влияние доли собственного капитала на балльную оценку финансового состояния сельскохозяйственных организаций

Группировка объектов по критерию «обеспеченность наиболее ликвидными активами» позволила определить наличие зависимости финансового состояния сельскохозяйственных организаций региона от величины коэффициента абсолютной ликвидности. Так, для организаций с коэффициентом абсолютной ликвидности ниже 0,1 характерно неустойчивое финансовое состояние, с коэффициентом абсолютной ликвидности от 0,1 до 0,7 – удовлетворительное, с коэффициентом абсолютной ликвидности свыше 0,7 – высокая финансовая устойчивость.

Согласно рисунку 2 зависимость балльной оценки финансового состояния от значения коэффициента абсолютной ликвидности можно представить в виде параболического уравнения: $Y = -28,36x^2 + 110,33x + 13,65$.

Уравнение свидетельствует о том, что с увеличением коэффициента абсолютной ликвидности на 0,1 п. интегральное значение оценки финансового состояния сельскохозяйственных организаций региона увеличивается в среднем на 11,0 баллов.

Балльная оценка финансового состояния

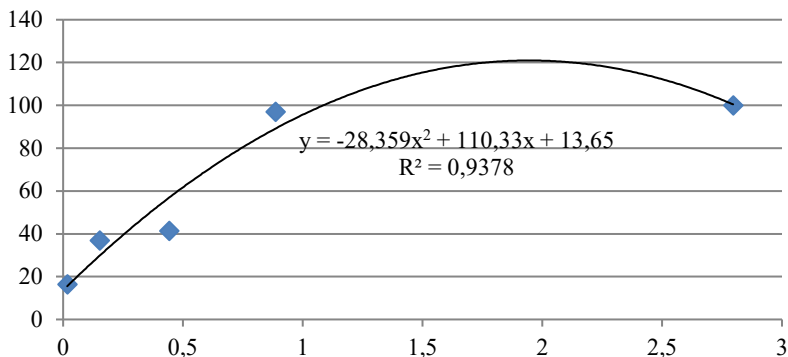


Рис. 2 – Влияние обеспеченности наиболее ликвидными активами на балльную оценку финансового состояния сельскохозяйственных организаций региона

Обеспеченность наиболее ликвидными и быстро реализуемыми активами оказывает меньшее влияние на формирование балльной оценки финансового состояния сельскохозяйственных организаций, о чем свидетельствует коэффициент детерминации, равный 0,6672 (рисунок 3). Неустойчивое финансовое состояние с оценкой 16,5 баллов наблюдается при значении коэффициента критической оценки до 1,0, хорошее финансовое состояние с оценкой 78,3 баллов – при значении коэффициента критической оценки от 1,0 до 2,0. При более высоком значении группировочного признака (свыше 2,0) сельскохозяйственные организации характеризуются высокой финансовой устойчивостью.

В целом, зависимость финансового состояния от обеспеченности наиболее ликвидными и быстро реализуемыми активами можно описать следующим уравнением: $Y = -0,77x^2 + 17,04x + 36,06$. Это означает, что с ростом коэффициента критической оценки на 0,1 п. балльная оценка финансового состояния сельскохозяйственных организаций региона повышается в среднем на 1,7 балла.

Балльная оценка финансового состояния

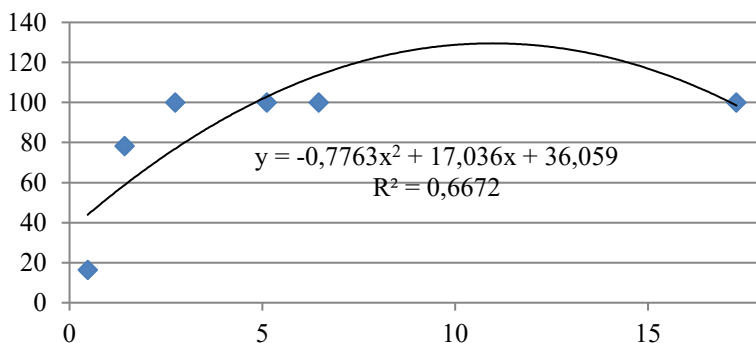


Рис. 3 – Влияние обеспеченности наиболее ликвидными и быстро реализуемыми активами на балльную оценку финансового состояния сельскохозяйственных организаций региона

Группировка сельскохозяйственных организаций региона по критерию «обеспеченность текущими активами» показала, что финансовое состояние оценивается как кризисное для организаций с коэффициентом текущей ликвидности ниже 1,0. Неустойчивое финансовое состояние демонстрируют сельскохозяйственные организации с коэффициентом текущей ликвидности от 1,0 до 2,0, удовлетворительное финансовое состояние – с коэффициентом текущей ликвидности от 2,0 до 3,0, хорошее финансовое состояние – с коэффициентом от 3,0 до 4,0. Для достижения высокой финансовой устойчивости значение коэффициента текущей ликвидности должно быть не менее 4,0.

Построение полиномиального уравнения позволило описать зависимость финансового состояния организаций от значения коэффициента текущей ликвидности следующим уравнением: $Y = -1,67x^2 + 31,09x - 17,69$ (рисунок 4).

Балльная оценка финансового состояния

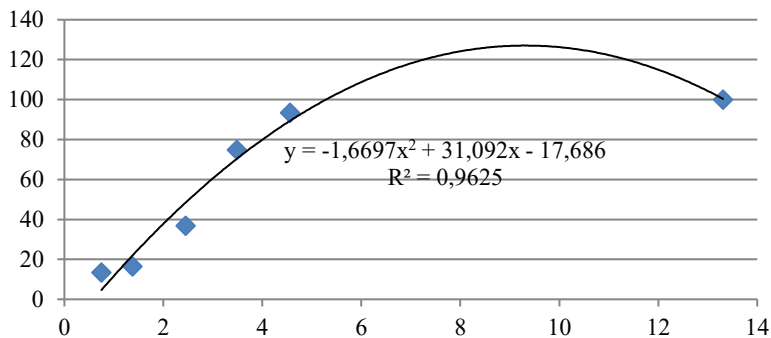


Рис. 4 – Влияние обеспеченности текущими активами на балльную оценку финансового состояния сельскохозяйственных организаций региона

Представленное уравнение доказывает, что с увеличением коэффициента текущей ликвидности на 1 п. балльная оценка финансового состояния сельскохозяйственных организаций увеличивается в среднем на 32 балла. Коэффициент детерминации данного уравнения, равный 0,9625, указывает на наличие сильного влияния обеспеченности текущими активами на балльную оценку финансового состояния.

По обеспеченности собственными оборотными средствами 220 сельскохозяйственных организаций распределились на 6 групп. В первую группу вошло 59 организаций аграрного сектора, которые характеризуются отсутствием собственных оборотных средств, что ведет к формированию кризисного финансового состояния. Вторая группа сельскохозяйственных организаций (всего 24 предприятия) с уровнем обеспеченности собственными оборотными средствами менее 20 % отличаются неустойчивым финансовым состоянием. Еще для 21 сельскохозяйственной организации с уровнем обеспеченности собственными оборотными средствами от 20 до 40 % финансовое состояние оценивается как удовлетворительное. При более высокой степени обеспеченности собственными оборотными средствами (свыше

40 %) наблюдается высокая финансовая устойчивость сельскохозяйственной организации.

Согласно построенному графику зависимость балльной оценки финансового состояния сельскохозяйственных организаций от степени обеспеченности собственными оборотными средствами можно описать как $Y = 18,01x^2 + 59,0x + 38,82$ (рисунок 5).

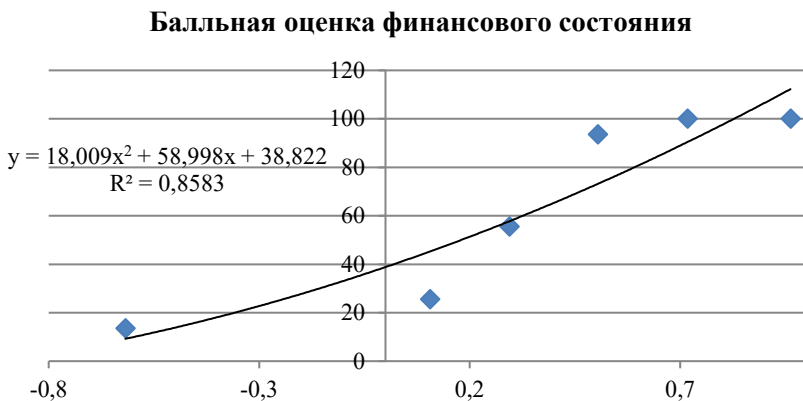


Рис. 5 – Влияние обеспеченности собственными оборотными средствами на балльную оценку финансового состояния сельскохозяйственных организаций региона

Следовательно, с увеличением коэффициента обеспеченности собственными оборотными средствами на 0,1 п. балльная оценка финансового состояния повышается на 5,9 балла. С учетом коэффициента детерминации, равного 0,8583, можно утверждать о наличии высокой зависимости финансового состояния от степени обеспеченности собственными оборотными средствами.

Группировка сельскохозяйственных организаций региона по обеспеченности собственными запасами демонстрирует наличие прямой зависимости оценки финансового состояния и обеспеченности собственными запасами. Для сельскохозяйственных организаций, характеризующихся недостатком собственных запасов, сложилось кризисное финансовое состояние. Неустойчивое финансовое состояние образуется при обеспеченности собственными запасами менее 30%, удовлетворительное – если обеспеченность собственными запасами

варьирует в пределах от 30 до 60 %, хорошее – пределах от 60 до 90 %. Высокая финансовая устойчивость наблюдается при значении коэффициента обеспеченности собственными запасами свыше 90 % [2].

На графике, описывающим влияние обеспеченности собственными запасами на балльную оценку финансового состояния сельскохозяйственных организаций региона, представлено следующее уравнение зависимости: $Y = 5,92x^2 + 29,3x + 36,198$ (рисунок 6).

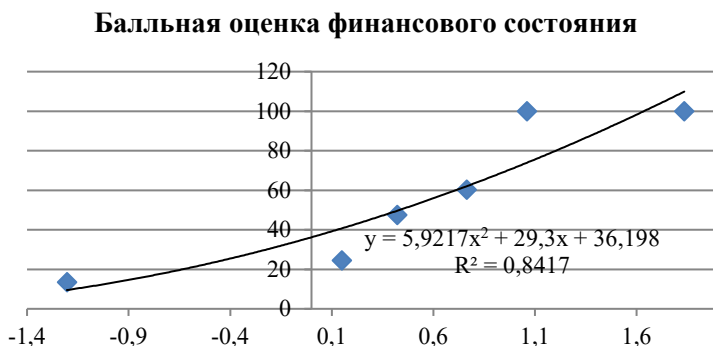


Рис. 6 – Влияние обеспеченности собственными запасами на балльную оценку финансового состояния сельскохозяйственных организаций региона

Заключение. Это означает, что с увеличением коэффициента обеспеченности собственными запасами на 0,1 п. балльная оценка финансового состояния повышается в среднем на 2,9 балла. Значение коэффициента детерминации 0,8417 также указывает на наличие сильной тесноты связи между данными показателями.

Проведенное исследование методом статистических группировок показало наличие высокого влияния на балльную оценку финансового состояния коэффициента текущей ($R^2 = 0,9625$) и абсолютной ликвидности ($R^2 = 0,9378$), доли собственного капитала ($R^2 = 0,9263$). Заметное влияние на формирование интегральной оценки финансового состояния оказывает обеспеченность собственными оборотными средствами ($R^2 = 0,8583$) и запасами ($R^2 = 0,8417$). Наименьшее влияние на финансовое состояние выявление со стороны коэффициента критической оценки ($R^2 = 0,6672$).

Библиографический список:

1. Постановлением Правительства РФ от 30.01.2003 № 52 (ред. от 27.11.2014) «О реализации Федерального закона «О финансовом оздоровлении сельскохозяйственных товаропроизводителей» (вместе с «Методикой расчета показателей финансового состояния сельскохозяйственных товаропроизводителей»)

2. Александрова, Н. Р. Использование информационных технологий при разработке стратегии формирования и использования финансовых ресурсов предприятия / Н. Р. Александрова // Экономико-математические методы анализа деятельности предприятий АПК: Материалы II Международной научно-практической конференции, Саратов, 19–20 апреля 2018 года / Под редакцией С.И. Ткачева. – Саратов: Общество с ограниченной ответственностью «Амирит», 2018. – С. 14-19.

STUDY OF FACTORS FOR IMPROVING THE FINANCIAL CONDITION OF AGRICULTURAL ORGANIZATIONS

Alexandrova N.R., Panova K.A.

Key words: *agricultural organizations, financial condition, factors, statistical groupings*

The paper presents the results of research into the factors of improving the financial condition of agricultural organizations in the region by the method of statistical groupings. The study showed the presence of a high influence on the score of the financial condition of the coefficient of current and absolute liquidity, the share of equity. A significant influence on the formation of an integral assessment of the financial condition is provided by the availability of own working capital.