

ЭПЕЛЕПСИЯ У КОШЕК

**Белова А.С., студентка 2 курс колледжа агротехнологий и бизнеса
Научный руководитель – Любомирова В.Н., кандидат
биологических наук, доцент
ФГБОУ ВО Ульяновский ГАУ**

***Ключевые слова:** Головной мозг, приступы, МРТ, факторы, травмы.*

Работа посвящена изучению неврологического заболевания эпилепсия. Установлено, что эпилепсия у кошек вызвана генетическими, биологическими, физическими и морфологическими факторами. Это заболевание довольно опасно, но при должном уходе и лечении может привести к полному выздоровлению.

Введение. Эпилепсия – хроническое неинфекционное заболевание головного мозга, поражающее животное в любом возрасте. Эпилепсия является одним из самых распространенных неврологических заболеваний в мире.

Эпилепсия у кошек встречается не очень часто, но в последнее время набирает обороты. Представляет собой заболевание с типичными симптомами. Они же представляют собой:

- Животное становится беспокойным.
- Наблюдается подёргивание мышц и дезориентация.
- Начинаются судороги, стекленеют глаза, идёт пена изо рта, а дыхание становится частым и хриплым.

При появлении этих симптомов нужно срочно обратиться к квалифицированному ветеринару.

Материалы и методы. Исследования выполнялись на кафедре биологии, экологии, паразитологии, водных биоресурсов и аквакультуры в рамках СНО. Основные направления исследований кафедры – экспериментальная биология [1-5] и аквакультура [6-9]. Направление исследований СНО – биология.



Рис1. (Кошка при приступе эпилепсии.)

Причинами же могут являться:

- Генетическая наследственность.
- Опухали или не верное развитие головного мозга кошки в процессе развития.
- Травмы или инфекционное поражение мозга.
- Хронические заболевания печени, сердца или почек.
- Серьёзное отравление.

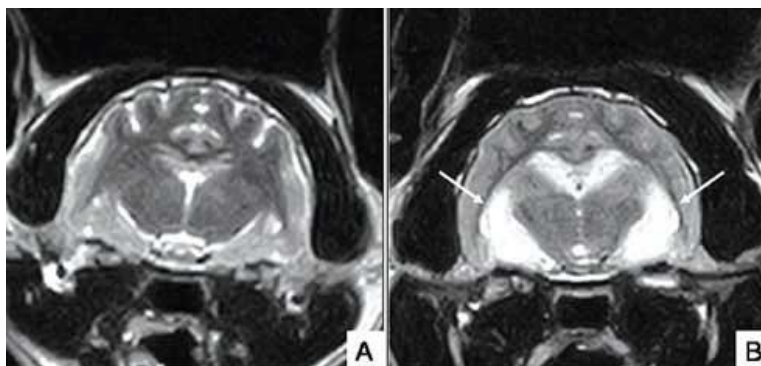


Рис. 2 -(МРТ мозга А-здоровой кошки, В-кошки страдающей эпилепсией)

Но даже у столь серьёзной болезни есть лечение, и в большинстве случаев оно приводит к полному выздоровлению, но в некоторых случаях могут проявляться рецидивы.

Диагностика, лечение и профилактика:

Для диагностики эпилепсии ветеринару понадобится полное описание приступа (при возможности с фото и видео), анализы крови и мочи, провести электрокардиографию сердца, УЗИ брюшной полости, МРТ или КТ головы.

Лечение же зависит от причины возникновения. Если болезнь врождённая, то животному потребуются пожизненное лечение и наблюдение. При помощи лечения можно ослабить приступы или временно убрать их, но полное выздоровление гарантировать нельзя. Если заболевание приобретённое, то сначала лечат причину возникновения и в большинстве случаев приступы прекращаются (если нет, то лечение как у врождённой причины).

Профилактика же заключается в обеспечении полноценного и сбалансированного питания, схематичном посещении врача, поставке всех необходимых прививок, а также изоляции опасны для кошек лекарств и бытовой химии.

Результаты исследований. В результате работы можно сделать вывод, что эпилепсия у кошек вызвана генетическими, биологическими, физическими и морфологическими факторами. Это заболевание довольно опасно, но при должном уходе и лечении может привести к полному выздоровлению.

Библиографический список:

1. Любомирова В.Н. Формирование экологического воспитания у студентов колледжа по специальности "Ветеринария" /В.Н. Любомирова, Е.М. Романова// В сборнике: Инновационные технологии в высшем образовании. Материалы Национальной научно-методической конференции профессорско-преподавательского состава. – 2018. – С. 153-157. – Текст: непосредственный
2. Шадыева Л.А. Оценка уровня экологической безопасности территорий в зонах геотектонических разломов /Л.А. Шадыева, Е.М. Романова, В.Н. Любомирова, Т.М. Шленкина, В.В. Романов, М.Э. Мухитова// Агропродовольственная политика России. – 2017. – № 11 (71). – С. 120-125. – Текст: непосредственный
3. Шадыева Л.А. Индивидуализация образовательного процесса в курсе "Естествознание" путем применения активных методов

обучения /Л.А. Шадыева, В.Н. Любомирова// В сборнике: Педагогическое пространство: обучение, развитие, управление талантами. Материалы международного заочного педагогического форума. – 2016. – С. 35-38. – Текст: непосредственный

4. Романова Е.М. Оценка скорости роста африканского клариевого сома из географически изолированных популяций /Романова Е.М., Мухитова М.Э., Романов В.В., Любомирова В.Н., Ракова Л.Ю., Фаткутдинова Ю.В.// Рыбоводство и рыбное хозяйство. 2019. – № 6 (161). – С. 56-62. – Текст: непосредственный.

5. Любомирова В.Н. Комплексная оценка экологической опасности несанкционированных свалок твердых бытовых отходов в сельских районах Ульяновской области /В.Н. Любомирова// диссертация ... кандидата биологических наук : 03.02.08 / Ульяновский государственный университет. Ульяновск, – 2013- 167с. – Текст: непосредственный

6. Романова Е.М. Оценка скорости роста африканского клариевого сома из географически изолированных популяций /Романова Е.М., Мухитова М.Э., Романов В.В., Любомирова В.Н., Ракова Л.Ю., Фаткутдинова Ю.В.// Рыбоводство и рыбное хозяйство. 2019. – № 6 (161). – С. 56-62. – Текст: непосредственный.

7. Романова Е.М. Оценка скорости роста африканского клариевого сома из географически изолированных популяций /Романова Е.М., Мухитова М.Э., Романов В.В., Любомирова В.Н., Ракова Л.Ю., Фаткутдинова Ю.В.// Рыбоводство и рыбное хозяйство. 2019. – № 6 (161). – С. 56-62. – Текст: непосредственный.

8. Романова Е.М. Региональные особенности несанкционированных свалок твердых бытовых отходов Ульяновской области /Е.М. Романова, В.Н. Намазова// Вестник Алтайского государственного аграрного университета. – 2008. – № 7 (45). – С. 50-55.

9. Романова Е.М. Факторы, регулирующие онтогенез *A. salina* и ее продуктивность при культивировании *in vitro* / Романова Е.М., Романов В.В., Любомирова В.Н., Фазилов Э.Б.О.// Вестник Ульяновской государственной сельскохозяйственной академии. 2022. № 3 (59). С. 148-153- Романова Е.М. Оценка скорости роста африканского клариевого сома из географически изолированных

популяций /Романова Е.М., Мухитова М.Э., Романов В.В., Любомирова В.Н., Ракова Л.Ю., Фаткутдинова Ю.В.// Рыбоводство и рыбное хозяйство. 2019. – № 6 (161). – С. 56-62. – Текст: непосредственный.

10. Shlenkina T. Efficiency of using natural zeolites in cultivation of african catfish / T. Shlenkina, E. Romanova, V. Romanov, V. Lyubomirova// В сборнике: International Scientific-Practical Conference “Agriculture and Food Security: Technology, Innovation, Markets, Human Resources” (FIES 2021). Agriculture and Food Security: Technology, Innovation, Markets, Human Resources. Kazan, 2021. – С. 00168. – Текст: непосредственный.

11. Романова Е.М. Оценка скорости роста африканского клариевого сома из географически изолированных популяций /Романова Е.М., Мухитова М.Э., Романов В.В., Любомирова В.Н., Ракова Л.Ю., Фаткутдинова Ю.В.// Рыбоводство и рыбное хозяйство. 2019. – № 6 (161). – С. 56-62. – Текст: непосредственный.

EPILEPSY IN CATS

Belova A.S.

Keywords: *Brain, seizures, MRI, factors, injuries.*

Abstract: *The work is devoted to the study of the neurological disease epilepsy. It has been established that epilepsy in cats is caused by genetic, biological, physical and morphological factors. This disease is quite dangerous, but with proper care and treatment can lead to a full recovery.*