

УДК 614.771

## ГИСТИОЦИТОМА У СОБАК

Кагарманова А.Р., студентка 2 курса  
факультета ветеринарной медицины и биотехнологии  
Научный руководитель – Фасухудинова А.Н, к.б.н., доцент  
ФГБОУ ВО Ульяновский ГАУ

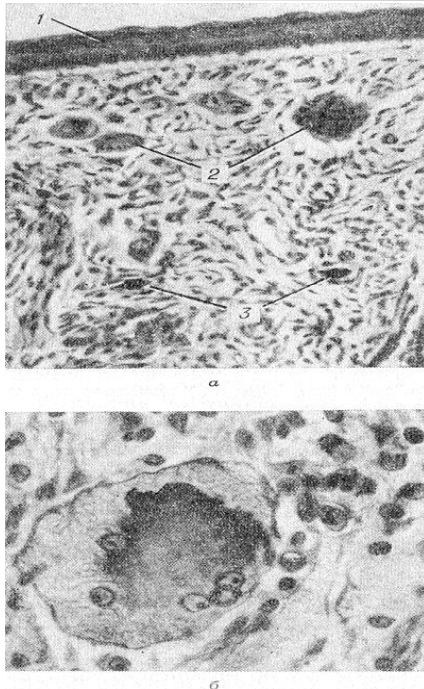
**Ключевые слова:** гистиоцитома, виды, симптомы, диагностика, лечение.

*В данной статье рассказывается о гистиоцитоме у собак, его симптомы, диагностика и лечение данного заболевания.*

**Введение.** Гистиоцитома – это новообразование доброкачественного характера, располагается на коже у собак, является сосудисто-соединительнотканной опухолью. Формируется из клеток Лангерганса, резидентов слизистых оболочек и кожи. Клетки гистиоциты происходят из гемопоэтической стволовой клетки, преобразовываются в макрофаги или дендритные клетки.

**Результаты исследования.** Гистиоцитома – макроскопически представляет собой возвышающийся над кожей плотный, безболезненный узел (диам, до 1-2 см), на разрезе розовато-желтоватого цвета. Микроскопически под атрофичным эпидермисом определяется нечетко ограниченная от окружающей ткани опухоль, состоящая из множества клеток различной формы и размеров. Встречаются мелкие клетки с темными ядрами и очень скудной базофильной цитоплазмой, клетки типа эпителиоидных с пенистой цитоплазмой, содержащей жир, и множество гигантских клеток Туюна. Это очень крупные клетки с многочисленными ядрами, располагающимися в виде кольца или полукольца вокруг базофильного участка цитоплазмы в центре клетки.

Располагается преимущественно на коже головы, особенно на лице, но может появиться на любом другом участке тела.



**Рис. 1. -Микроскопическое строение гистиоцита**

Эта патология классифицируется по нескольким разновидностям: кожная гистиоцитома; гистиоцитома из клеток Лангерганса; гистиоцитома из ИДК; системный и злокачественный гистиоцитоз.

Причины перерождения нормальных клеток в патологически разрастающиеся не выяснены. В ряде случаев начало заболевания связывают с проведением прививок и образованием иммунитета.

В качестве причин называют генетические аномалии, воздействие радиации и неблагоприятных экологических факторов и канцерогенов. При беспорядочном разведении у породистых собак накапливаются и неблагоприятные мутации.

Симптомы. Если опухоль формируется в тканях, животное страдает от болевого синдрома в брюшной полости и лихорадки. Болезнь сопровож-дается повышением температуры тела, потерей аппетита, уменьшением массы тела и сильным недомоганием. Если

гистиоцитомы появляется на кожных покровах, у питомца теряется подвижность суставов, находящихся в области роста опухоли. Уплотнение на коже окрашено в красный цвет, при надавливании возникают дискомфортные ощущения. По мере роста образование оказывает давление на соседние ткани, вызывая шелушение и язвы.

**Диагностика.** Общеизвестное представление об этом заболевании гласит, что такие разновидности новообразований исключительно доброкачественные. Смертельных исходов именно от гистиоцитомы на практике еще не бывало. Кожные проблемы такого типа легко определяются при помощи клинических признаков и диагностической биопсии, результаты которой обязательно проходят гистологическое исследование. Правильно определить болезнь поможет и детальное описание появления заболевания, а также наличие признаков, предоставленные владельцем питомца. А также проведения биохимического анализа крови, мочи, УЗИ, рентген и т. д.

**Лечение.** Лечат гистиоцитому у собак, если был поставлен точный диагноз. При обращении в ветеринарный центр вам предложат пройти полное обследование, включающее биопсию в том числе. Это самый информативный метод. Обращают внимание на количественное содержание клеток. Появление молодых, измененных клеток должно насторожить. Это говорит о прогрессировании гистиоцитомы у собак и возможности перехода его в онкологическое. Наличие лимфоцитов является хорошим прогнозом и говорит о регрессе опухоли. Наступает ее резорбция [1-5].

**Заключение.** Подведя итоги, мы можем сделать вывод, что при появлении признаков заболевания у животных большое значение имеет своевременно начатое лечение. Не следует откладывать поход к ветеринару, если у собаки началось истощение, периодически возникают боли в животе, отказ от корма или хромота. Лечить нужно и доброкачественные, и злокачественные формы, следуя рекомендациям врача.

### **Библиографический список:**

1. Ниemi, К. М. Доброкачественные фиброгистиоцитарные опухоли кожи, пер. с англ., М., 1973, библиогр.; Руководство по патологоанатомической диагностике опухолей человека, под ред. Н. А.

Краевского и А. В. Смольяникова, с. 89, М., 1976, библиогр.; Смольяников А. В. Морфологическая диагностика опухолей мягких тканей, М., 1969, библиогр.

2. Симанова, Н.Г. Гистология с основами эмбриологии /Н.Г. Симанова, С.Н. Хохлова, А.Н. Фасахутдинова //Допущено Министерством сельского хозяйства РФ в качестве учебного пособия для студентов высших учебных заведений, обучающихся по специальности 310800 «Ветеринария».-Ульяновск, ГСХА, 2013. – 247с.

3. Фасахутдинова, А.Н. Цитология, гистология и эмбриология: учебное пособие для лабораторных занятий /А.Н. Фасахутдинова, С.Н. Хохлова, М.А.Богданова, Н.П. Перфильева. – Ульяновск: УлГАУ, 2023. – 216с.

4.Хохлова, С.Н. Самостоятельная работа студентов в вузе /С.Н.Хохлова, М.А.Богданова, А.Н. Фасахутдинова //В сборнике: Инновационные технологии в высшем образовании. Материалы Национальной научно-методической конференции профессорско-преподавательского состава. Ульяновск, 2022. -С. 245-252.

5. Юдич, Г.А. Применение цитологического метода исследования при инфекционных заболеваниях //Г.А. Юдич, А.Д. Шишова, А.Н. Фасахутдинова //В сборнике: Интеграционные взаимодействия молодых ученых в развитии аграрной науки. Материалы Национальной научно-практической конференции молодых ученых, в 3 томах. -2020. -С. 198-201.

## **HISTIOCYTOMA IN DOGS**

**Kagarmanova A.R.**

**Keywords:** *histiocytoma, types, symptoms, diagnosis, treatment.*

*This article describes histiocytoma in dogs, its symptoms, diagnosis and treatment of this disease.*