

## ПИОМЕТРА У СОБАК В ГОРОДЕ УЛАН-УДЭ

**Чебыкина С.Л., Казакова А.В., студенты 5 курса факультета  
ветеринарной медицины  
Научный руководитель – Ханхасыков С.П., доктор ветеринарных  
наук, доцент  
ФГБОУ ВО Бурятская ГСХА имени В.Р. Филиппова**

***Ключевые слова:** пиометра, собаки, факторы риска, Улан-Удэ  
Проведенными исследованиями установлено, что в городе Улан-  
Удэ наибольшему риску развития пиометры подвержены собаки круп-  
ных пород в возрасте старше 10 лет.*

Пиометра – заболевание матки, характеризующееся ее гнойным воспалением. По мнению ряда исследователей [1, 2] данная патология является наиболее распространенной из заболеваний рассматриваемой группы. Несвоевременное ее лечение приводит к развитию септического процесса и, как итог, к смерти животного [3]. Этиология пиометры до конца не выяснена. Считают, что это может быть либо бактериальное обсеменение матки [4], либо изменения гормонального фона, приводящие к кистозной гиперплазии эндометрия [5]. Причиной заболевания могут быть оба фактора одновременно [7].

**Актуальность исследований** обусловлена частотой встречаемости заболевания и причиняемым им значительным экономическим ущербом.

**Цель исследований.** Определить группу наибольшего риска развития пиометры у собак в условиях г. Улан-Удэ.

Материал и методы исследований. Материалом исследований послужили женские особи собак различных возрастов и пород, с диагностированной пиометрой. Используются общепринятые клинические методы исследования [7].

**Результаты и их обсуждение.** Клиническому исследованию подвергнуто 64 собаки, страдавшие различными заболеваниями. У 13 из них (20,3%) диагностировали пиометру. Из числа диагностированных

случаев наибольшее количество пришлось на закрытую пиометру (11 из 13, или 84,6%).

В рассматриваемых условиях к заболеванию более предрасположены животные старшей возрастной группы. Так, 10 (76,92%) из 13 животных, с диагностированным заболеванием, относятся к возрастной группе старше 6 лет. 1 собака (7,7% случаев) была в возрасте 2,5 лет и 2 животных (15,38% случаев) – в возрасте 4 лет. Данный показатель варьирует в зависимости от породы. Собаки крупных пород чаще болеют в возрасте 4-6 лет, средних пород – в возрасте 5-8 лет, представители мелких пород – в возрасте старше 10 лет.

Чаще болеют собаки крупных пород (кавказские и среднеазиатские овчарки, хотошо, банхары). Из представителей других пород данная патология чаще диагностировалась у немецких овчарок, лаек и пикнесов.

Анализ анамнестических данных позволил установить, что 8 собак (61,53% случаев), содержались на цепи, что подразумевает малоподвижный образ жизни. Со слов владельцев у 7 (53,84%) животных ранее наблюдались осложненные роды, которые в 3 (23,07%) случаев закончились хирургическим вмешательством.

Во всех случаях заболевание диагностировано в течение месяца после окончания течки, чаще весной и осенью.

Клиническое проявление заболевания представлены таблицей 1.

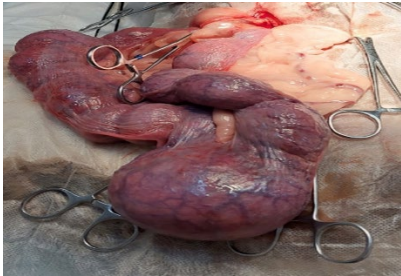
**Таблица 1 – симптомы заболевания и степень их проявления (n=13)**

Симптомы	Форма заболевания	
	Степень проявления	
	Открытая (n=2)	Закрытая (n=11)
Зловонные и обильные выделения из влагалища (гнойные, кровянистые или слизистые)	-/++	+++
Продолжение таблицы 1		
Частое вылизывание преддверия влагалища	-/+	+/+++
Снижение аппетита	+/++	+/+++
Сильная жажда	+/+++	+/+++
Снижение активности	-/++	+++
Слабость в тазовых конечностях	-/+	+++
Повышение температуры тела.	++	+/+++
Появление рвоты (в результате интоксикации);	+/++	+/+++
Увеличение живота в объеме (он становится напряженным и болезненным при пальпации)	-	+/+++

Примечание: (+++) – выражен отчетливо, (++) – выражен умеренно; (+) – выражен слабо; (–) – не выражен

Из приведенной таблицы следует, что клинические признаки закрытой формы пиометры менее выражены.

Макроскопическим исследованием выявляется уменьшение просвета шейки матки, гиперемия слизистой влагалища с наличием складчатости. Матка увеличена в объеме, наполнена гнойными массами (рис. 1). Поражается как один, так и оба рога сразу (рис. 2).



**Рис. 1 – Пиометра. Увеличенная матка**



**Рис. 2 – Пиометра. Поражение рогов матки**

**Заключение.** В условиях города Улан-Удэ, заболеванию чаще протекающему в закрытой форме, более подвержены собаки крупных пород в возрасте старше 6 лет, ведущих малоподвижный образ жизни. Заболевание диагностируется в течение месяца после окончания течки, чаще весной и осенью.

#### **Библиографический список:**

1. Дюльгер, Г.П., Сибилева Ю.Г., Новик Е.С. Пиометра у собак // Ветеринария №2, 2008, с.39-41.
2. Ниманд, Х.Г. Болезни собак: пер. с нем. / Х. Г. Ниманд, П. Ф. Сутер. М.: Аквариум, 2014. - С. 624-667.
3. Андреев, Г.М., Пономарева Т.Е., Племяшов К.В., Суховольский О.К. Осложнение пиометры у плотоядных животных//Актуальные проблемы ветеринарной медицины: сб. научн. трудов №135.- С.-Пб., издательство СПбГАВМ, 2003г., с.4-6.
4. Мартынова, Ю.С., Мартынов, А.Н., Турков, В.Г. Роль микробного фактора в формировании пиометры у сук // Вестник ветеринарии, из-во Энтропос, Ставрополь, т.63, №4, 2012, с. 124-125.

5. Кузнецова, Т.Ш. Показатели некоторых гормонов в крови собак, больных пиометрой// Вопросы нормативно-правового регулирования в ветеринарии, №4, 2009, с.26-28.

6. Карташов, С. Н. Классификация, диагностика и терапия метростазов у собак (методические рекомендации)/С.Н. Карташов, Г.Б. Чулкова, Л.П. Миронова, А.В. Шапавалов, А.В. Шафикова, Е.В. Карташова, А.И. Бутенков.//Новочеркасск, «ЮРГТУ», 2005.

7. Воронин, Е.С. Клиническая диагностика с рентгенологией/ Е.С. Воронин, Г.В. Сноз, М.Ф. Васильев и др.; Под ред. Е.С. Воронина. – М.: «КолосС», 2006. – 509 с.

## PYOMETRA IN DOGS IN ULAN-UDE

**Chebykina S.L., Kazakova A.V.**

*Keywords: pyometra, dogs, risk factors, Ulan-Ude*

*Studies have found that in the city of Ulan-Ude, dogs of large breeds over the age of 10 years are most at risk of developing pyometra.*