

ИШЕМИЯ В ОРГАНИЗМЕ ЖИВОТНЫХ

**Алиуллина И.М., студентка 2 курса факультета ветеринарной
медицины и биотехнологии
Научный руководитель – Богданова М.А.,
кандидат биологических наук, доцент
ФГБОУ ВО Ульяновский ГАУ**

Ключевые слова: ишемия, болезнь сердца, местное малокровие, органы.

В статье рассказывается о таком патологическом процессе, как ишемии. Этот процесс входит в группу нарушения периферического кровообращения и микроциркуляции. Возникает в артериальных сосудах и может к гибели животного.

Что такое ишемия?

Ишемия (местное малокровие) - это уменьшение кровенаполнения органов или тканей в результате недостаточного притока артериальной крови [1,2, 6].

По каким признакам мы сможем выявить этот процесс?

Признаки ишемии зависят главным образом от уменьшения интенсивности кровоснабжения ткани и соответствующих изменений микроциркуляции. Клинические признаки: бледность органов, уменьшение их в объеме, понижение температуры и обмена веществ ,нарушение чувствительности, болевой синдром, уменьшение скорости кровотока, понижение артериального давления на участке артерии, нарушение функции органа или ткани, дистрофические изменения [1,2, 6].

В зависимости от этиологии различают следующие виды: компрессионная, ангиоспастическая, обтурационная и ишемия в результате перераспределения крови при быстром ее оттоке.

А теперь я расскажу о каждом из этих видов отдельно.

1. Компрессионная. Она образуется в результате сдавливания сосудов опухолью или инородными телами, лигатурой. Может быть и рубцом. Это

имеет место только в том случае, когда давление снаружи выше, чем внутри сосуда [3,4,5].

2. Ангиоспастическая. Возникает вследствие раздражающих сосудосуживающих аппаратов сосудов и их рефлекторного спазма, вызванного эмоциональными воздействиями, физическими факторами, химическими, биологическими раздражителями. Эмоциональные воздействия, которые могут вызвать болезнь-это страх, боль, гнев. Физические факторы - холод, травма, механические раздражители. Биологические раздражители - токсикология и бактерии. В токсикологии обозначаются вирусы, инфекции, отравления [3,4,5].

3. Ишемия в результате перераспределения крови при быстром её оттоке. Например, при быстром выпускании из него газов при тимпании (болезнь у жвачных, которая характеризуется чрезмерным скоплением газов в рубце) [3,4,5].

Ишемия чаще всего диагностируются в таких органах как сердце, мозг, желудок, а так же в конечностях верхних и нижних. На рисунке 1 представлена ишемическая болезнь сердца.

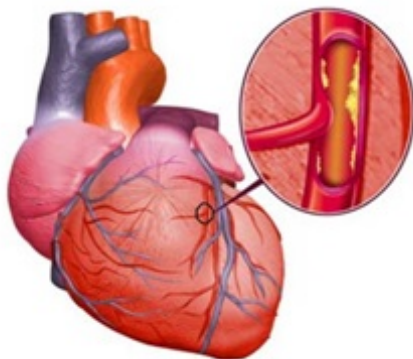


Рис. 1. Ишемическая болезнь сердца

Ишемическая болезнь у собак и кошек может провоцироваться воспалительными процессами в организме, инфекционными заболеваниями, наследственной предрасположенностью, хронической анемией, хронической почечной недостаточностью, нарушением работы щитовидкой, физической нагрузкой и стрессом. У животных стресс может быть частым явлением и

именно из-за этого чаще появляются сердечные заболевания. Выявить болезнь очень легко. Если животные мало едят, вялые, быстро устают или хромают, то эти симптомы причисляют к ишемии [1,2, 6].

Животные могут погибнуть, если заняться самолечением или же когда узнали про болезнь поздно.

Общие принципы лечения:

1. Купируют болевой синдром;
2. Для устранения ишемии сердца назначают антикоагулянты;
3. Прописывают витамины и минералы и назначают гликозиды.

Общие принципы профилактики:

1. Правильный образ жизни: рациональное сбалансированное питание, достаточные физические нагрузки;
2. Регулярная обработка ;
3. Вакцинация;
4. Проведение регулярного осмотра у ветеринара;
5. Меньше стресса;

Выводы: Недостаточное кровенаполнение сосудов приводит к гипоксии и некрозу тканей, что в конечном итоге может стать причиной гибели организма.

Библиографический список:

1. Богданова, М.А. Патологическая физиология/ Богданова М.А., Любин Н.А., Богданов И.И. //Учебное пособие для студентов факультета ветеринарной медицины специальность - Ветеринария/ Ульяновская ГСХА им. П.А. Столыпина. Ульяновск, 2015. - 222 с.

2. Богданова, М.А. Патологическая физиология: учебное пособие/ М.А.Богданова, И.И. Богданов. – Ульяновск: ФГБОУ ВПО «Ульяновская ГСХА им. П.А. Столыпина», 2015. - 176 с.

3. Казимир, А.Н. Методическое пособие по дисциплине "Клиническая диагностика с основами рентгенологии". Раздел "Рентгенология"/ А.Н. Казимир, И.Н. Хайруллин, Н.К. Шишков, И.И. Богданов, А.З. Мухитов, А.Н. Лазуткин, М.А. Богданова. - Ульяновская государственная сельскохозяйственная академия. Ульяновск, 2010.

4.Казимир, А.Н. Клиническая диагностика с рентгенологией. Ветеринарная пропедевтика/ А.Н. Казимир, А.А. Степочкин, И.И. Богданов,

Н.К. Шишков, А.З. Мухитов, М.А. Богданова / Учебно-методический комплекс / Ульяновская государственная сельскохозяйственная академия. Ульяновск, 2009. Том 1

5. Казимир. А.Н. Клиническая диагностика с рентгенологией. Ветеринарная пропедевтика/ А.Н. Казимир, А.А. Степочкин, И.И. Богданов, Н.К. Шишков, А.З. Мухитов, М.А. Богданова / Учебно-методический комплекс / Ульяновская государственная сельскохозяйственная академия. Ульяновск, 2009. Том 2

6. Хохлова, С.Н. Спланхнология в норме и патологии: учебное пособие для студентов факультета ветеринарной медицины и биотехнологии специальность – Ветеринария и направления подготовки «Ветеринарно-санитарная экспертиза», «Биология» / С.Н. Хохлова, М.А. Богданова – Ульяновск: ФГБОУ ВО Ульяновский ГАУ, 2017. – 144 с.

ISCHEMIA IN ANIMALS

Galiullina I. M.

Key words: *ischemia, heart disease, local anemia, organs.*

The article describes such a pathological process as ischemia. This process is part of the group of disorders of peripheral blood circulation and microcirculation. Occurs in the arterial vessels and can lead to the death of the animal.