

УДК 619:618.19:636.8

ПАТОМОРФОЛОГИЧЕСКОЕ ИССЛЕДОВАНИЕ ТВЕРДОЙ ФИБРОМЫ МОЛОЧНОЙ ЖЕЛЕЗЫ У КОШКИ

*Зотова Е.М., студентка 5 курса, факультета ветеринарной
медицины и биотехнологии
Научный руководитель – Богданова М.А., кандидат
биологических наук, доцент
ФГБОУ ВО Ульяновский ГАУ*

Ключевые слова: *патоморфология, гистология, кошка, молочная железа, фиброма.*

В данной статье представлены результаты гистологического исследования новообразования молочной железы у кошки.

По статистическим данным, новообразования молочной железы составляют 17% от всех видов опухолевых процессов у кошек, и практически всегда являются злокачественными [1]. Данной патологии наиболее подвержены животные среднего и пожилого возраста – от 7-10 лет и старше. Сиамские, ориентальные и домашние короткошерстные кошки предрасположены к данной патологии. По гистологической характеристике наиболее часто среди новообразований молочной железы у кошек встречаются карциномы, саркомы и опухоли смешанного происхождения [3].

Фиброма – доброкачественная опухоль, возникающая из волокнистой соединительной ткани, которая обладает всеми признаками доброкачественного новообразования: наличие тканевого атипизма, высокая степень дифференцированности клеток, медленный, экспансивный рост, отсутствие метастазирования и общего воздействия на организм. В зависимости от соотношения между присутствующими в новообразовании клетками и волокнами выделяют мягкую и твердую фибромы – в первой преобладают клеточные элементы, во второй – коллагеновые волокна [2].

На кафедре морфологии, физиологии и патологии животных факультета ветеринарной медицины и биотехнологии УлГАУ проведено гистологическое исследование патологического материала, полученного во время прохождения врачебно-производственной практики в ветеринарной клинике ГБУ «Самарская областная ветеринарная лаборатория»



Рисунок 1 – Внешний вид новообразования



Рисунок 2 – Новообразование на разрезе

от кошки, которой была проведена тотальная правосторонняя мастэктомия по поводу одиночного новообразования правого каудального брюшного молочного пакета молочной железы. По словам хозяев, возраст животного составлял 7 лет, кошка беспородная, не стерилизована.

Макроскопически новообразование представляет собой одиночный узел неправильной формы, размерами приблизительно 6x4 см, плотной консистенции, границы ровные, с окружающими тканями не спаян. На разрезе желтовато-серого цвета, имеются единичные полости с мутной желтовато-красноватой жидкостью.

Патологический материал был зафиксирован в 10% нейтральном формалине, срезы толщиной 30 микрометров выполнены с помощью замораживающего микротомы, окрашены гематоксилин-эозином. При

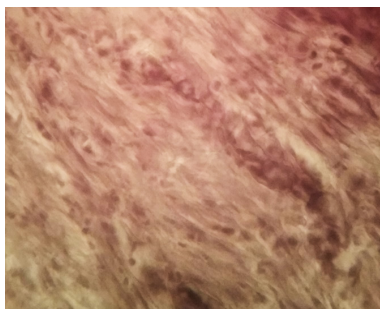


Рисунок 3 – Ткань опухоли молочной железы



Рисунок 4 – Некротический очаг

микроскопии определяются соединительнотканые волокна, собранные в хаотично расположенные пучки. Клетки вытянутые, веретенообразные, с базофильными ядрами округлой и овальной формы, с единичными митозами. Имеются участки сетчатых структур, состоящих из множественных полостей (Рис. 4 а) с волокнистыми прослойками (Рис. 4 б). Ядра отсутствуют, и эти участки являются очагами некротического детрита.

На основе патоморфологического исследования – границы ровные, опухоль отграничена от окружающих тканей – и гистологической диагностики – наличие тканевого атипизма в хаотичности расположения соединительнотканых волокон и отсутствии характерных для данного органа структур, высокодифференцированность опухоли, при которой клетки сохраняют признаки клеток фибробластического ряда – можно прийти к выводу, что новообразование молочной железы кошки является твердой фибромой с наличием некротических очагов.

Библиографический список:

1. Богданова, М. А. Патологическая физиология : учебное пособие для студентов факультета ветеринарной медицины специальность - Ветеринария / М. А. Богданова, Н. А. Любин, И. И. Богданов. - Ульяновск : Ульяновская ГСХА им. П.А. Столыпина, 2015. - 222 с.
2. Внутренние незаразные болезни животных : учебно-методический комплекс для студентов факультета ветеринарной медицины очной и заочной форм обучения. Т. Ч. 2 / Н. К. Шишков, И. И. Богданов, А. З. Мухитов, И. Н. Хайруллин, А. А. Степочкин, А. Н. Казимир, М. А. Богданова. - Ульяновск : Ульяновская государственная сельскохозяйственная академия, 2009.
3. Хохлова, С. Н. Спланхнология в норме и патологии : учебное пособие для студентов факультета ветеринарной медицины и биотехнологии специальность – Ветеринария и направления подготовки «Ветеринарно-санитарная экспертиза», «Биология» / С. Н. Хохлова, М. А. Богданова. – Ульяновск : ФГБОУ ВО Ульяновский ГАУ, 2017. – 144 с.

PATHOMORPHOLOGICAL STUDY OF A HARD FIBROMA OF CAT'S MAMMARY GLAND

Zotova E.M.

Key words: *pathomorphology, histology, cat, mammary gland, fibroma.*

This article presents the results of histological study of cat's breast tumor.