

УДК: 657

АКТУАЛЬНОСТЬ ПОСТАНОВКИ УПРАВЛЕНЧЕСКОГО УЧЕТА НА ЗЕРНОВЫХ ЭЛЕВАТОРАХ

Гончарова А.А., студентка 4 курса учетно-финансового факультета

Научный руководитель – Татаринова М.Н., кандидат экономических наук, доцент ФГБОУ ВО Ставропольский ГАУ

Ключевые слова: *зерновой элеватор, управленческий учет, центры ответственности, учет затрат, калькулирование себестоимости.*

В статье рассматривается специфика деятельности зерновых элеваторов и особенности организации управленческого учета. Исследование показывает актуальность постановки управленческого учета и влияние его организации за эффективность работы организации.

Специфика хозяйственной деятельности накладывает особенности в постановке и ведение бухгалтерского, налогового и управленческого учета. Такие организации как зерновые элеваторы специфичны в своем профиле. Они относятся к отрасли АПК и выполняют функции обслуживающих и вспомогательных производств. Элеватор – это многопрофильное предприятие, которое осуществляет хранение, сушку и подработку зерна, принятого на ответственное хранение от других организаций. Они могут быть представлены крупными элеваторными комплексами, средними и небольшими зерновыми элеваторами.

Управленческий учет на элеваторе необходим в первую очередь для предоставления информации о доходах и расходах, формировании себестоимости, исчислении прибыли и др. После получения данной информации, она тщательно анализируется и является основанием для планирования. С помощью данного инструмента предприятие определяет стратегию своего развития.

Постановку и внедрение управленческого учета рассмотрим на примере действующего зернового элеватора Ставропольского края. В данной организации не ведется управленческий учет. Для его внедрения, можно основываться на учетную политику для целей бухгалтерского и налогового учета, так как в ней присутствуют такие элементы управ-

ленческого учета как учет затрат на производство.

На рисунке 1 изображена схема предлагаемой системы управленческого учета для предприятия.

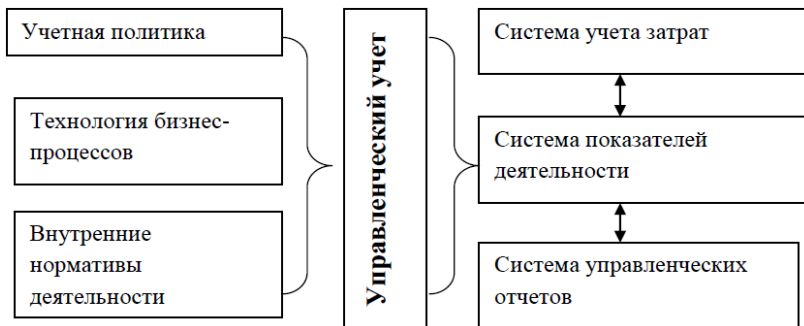


Рисунок 1 - Схема управленческого учета на предприятии

Внедрение системы управленческого учета происходит в несколько этапов.

На первом этапе внедрения управленческого учета, целесообразно разработать положение по управленческому учету и определить, кто из сотрудников будет ответственен за его ведение. При этом в структуру бухгалтерии рекомендуется включить должность бухгалтера по управленческому учету, который должен обладать методологической подготовленностью и профессиональной компетентностью в данной сфере.

Вторым этапом необходимо обеспечить методическое сопровождение управленческого учета. На рассматриваемом предприятии управленческий план счетов будет полностью основан на плане счетов финансового учета, а также обеспечена автоматизация ведения бухгалтерского учета на платформе 1С, что позволит также автоматизировать и ведение управленческого учета.

Учет зерна на элеваторах зависит от формы собственности. Если элеватор принимает зерновые культуры, которые принадлежат ему на праве собственности, то их приходят фактической стоимости приобретения на счетах 10 «Материалы» или 41 «Товары».

А вот хранимое зерно нужно отражать за балансом на счете 002 «Товарно-материальные ценности, принятые на ответственное хранение».

Третий этап - это выделение центров ответственности. В соответствии с бизнес-процессами зернового элеватора центры ответственности зернового элеватора представлены на рисунке 2.

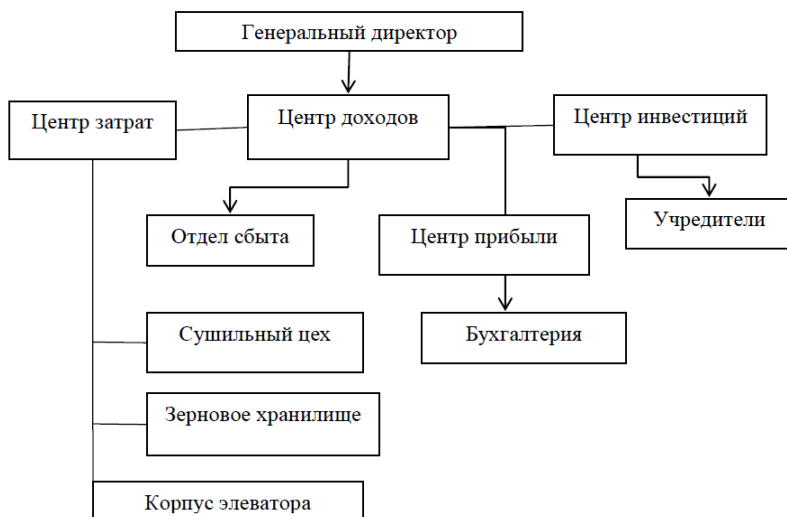


Рисунок 2 – Структура элеватора по центрам ответственности

На четвертом этапе разрабатывается методика управленческого учета затрат и калькулирования себестоимости оказываемых услуг. Для зерновых элеваторов характерен позаказный метод учета затрат и калькулирования себестоимости. Себестоимость предоставляемых услуг рассчитывают, как сумму затрат, накопленную по отдельному заказу, делённую на количество работ, оказанных в рамках данного заказа.

На пятом этапе необходимо разработать состав, содержание и формы управленческой отчетности. Так как формы управленческой отчетности законодательно не утверждены, каждое предприятие разрабатывает их самостоятельно в наиболее удобном для себя формате, отвечающем потребностям внутренних пользователей.

На сегодняшний день в управленческом учете на смену системам планирования ресурсов предприятия приходит модель, которая основана на предоставлении продуктов, которые удовлетворяют потребно-

стям покупателей и эффективны по стоимости. Такая модель получила аббревиатуру CSRP – планирование ресурсов, синхронизированное с покупателем.

Таким образом, внедрение системы управленческого учета позволяет проводить эффективный анализ хозяйственной деятельности предприятия, способствует повышению основных показателей деятельности. Также данный учет позволяет руководству определять стратегию развития своего предприятия. Управленческий учет опирается и тесно перекликается на финансовый учет. Это делает внедрение, и ведение управленческого учета гораздо проще, так как если бы это был обособленный учет, то на это уходило бы больше человеческих и экономических ресурсов.

Библиографический список:

1. Татаринова, М. Н. Модель управления затратами продукции озимых зерновых / М. Н. Татаринова // Экономика. Бизнес. Банки. – 2014. – № 4 (9). – С. 72-82.
2. Татаринова, М. Н. Стратегический аспект учета затрат организации / М. Н. Татаринова, С. В. Гришанова, Т. А. Башкатова // Вестник Северо-Кавказского гуманитарного института. – 2016. – № 4 (20). – С. 67-73.

RELEVANCE OF MANAGEMENT ACCOUNTING ON GRAIN ELEVATORS

Goncharova A.A.

Key words: *grain elevator, management accounting, responsibility centers, cost accounting, costing.*

The article considers the specifics of grain elevators activity and peculiarities of management accounting organization. The study shows the relevance of management accounting and the impact of its organization on the effectiveness of the organization.