

**Министерство сельского хозяйства
Российской Федерации
Ульяновская государственная сельскохозяйственная
академия**

КАСТОРНОВ Н.П., НУРЕТДИНОВА Ю.В.

**ОРГАНИЗАЦИОННО-ЭКОНОМИЧЕСКОЕ ОБОСНОВАНИЕ
ЭФФЕКТИВНОГО СЕЛЬСКОХОЗЯЙСТВЕННОГО
ЗЕМЛЕПОЛЬЗОВАНИЯ**

УЛЬЯНОВСК, 2011

УДК.....

ББК.....

Рецензенты:

доктор экономических наук, профессор

Б.И. Смагин

кандидат экономических наук, профессор

Л.И. Иванова

Касторнов Н.П., Нуретдинова Ю.В.

Организационно-экономическое обоснование эффективного сельскохозяйственного землепользования: науч. Издание. – Ульяновск: Изд-во ФГБОУ УГСХА, 2011, с.©

ISBN 978-5-302532-82-8

В монографии исследовано формирование земельных отношений в сельском хозяйстве, проведен анализ современного состояния и эффективности использования сельскохозяйственных угодий, в том числе на предприятиях различных форм собственности и хозяйствования. Разработаны приоритетные направления повышения эффективности использования земельных ресурсов.

Предназначается для преподавателей, аспирантов, студентов высших учебных заведений, слушателей факультета повышения квалификации, специалистов агропромышленного комплекса.

ББК.....

ISBN 978-5-302532-82-8 © Касторнов Н.П., Нуретдинова Ю.В., 2011

© Ульяновская государственная

сельскохозяйственная академия, 2011

СОДЕРЖАНИЕ

	стр.
ВВЕДЕНИЕ.....	5
ГЛАВА 1. ТЕОРЕТИЧЕСКИЕ ОСНОВЫ ФОРМИРОВАНИЯ ЗЕМЕЛЬНЫХ ОТНОШЕНИЙ В СЕЛЬСКОМ ХОЗЯЙСТВЕ.....	7
1.1. Научное обоснование развития земельных отношений как основы эффективного землепользования.....	7
1.2. Методические подходы к определению эффективности использования земельных ресурсов.....	37
ГЛАВА 2. СОВРЕМЕННОЕ СОСТОЯНИЕ И ЭФФЕКТИВНОСТЬ ИСПОЛЬЗОВАНИЯ СЕЛЬСКОХОЗЯЙСТВЕННЫХ УГОДИЙ...58	
2.1. Структура и качественные параметры сельхозугодий.....	58
2.2. Распределение сельскохозяйственных угодий по землепользователям.....	72
2.3. Экономическая эффективность использования сельскохозяйственных угодий на предприятиях различных форм собственности и хозяйствования.....	78
ГЛАВА 3. ПУТИ ПОВЫШЕНИЯ ЭФФЕКТИВНОСТИ ИСПОЛЬЗОВАНИЯ СЕЛЬСКОХОЗЯЙСТВЕННЫХ УГОДИЙ	96
3.1. Обоснование эффективности землепользования с учетом ресурсного потенциала сельскохозяйственных предприятий...96	
3.2. Совершенствование государственной поддержки эффективного землепользования.....	108
3.3. Направления развития отношений собственности на сельскохозяйственные угодья.....	120
3.4. Экономическое стимулирование эффективного землепользования.....	128
ЗАКЛЮЧЕНИЕ.....	136
СПИСОК ЛИТЕРАТУРЫ.....	139

ВВЕДЕНИЕ

Одним из важнейших факторов сельскохозяйственного производства всегда выступали земельные угодья. От того, насколько рационально используется земля, во многом складывается эффективность отрасли в целом и каждого хозяйствующего субъекта. В свою очередь эффективность использования сельхозугодий зависит от технико-технологических, организационно-управленческих и социально-экономических условий производства, заинтересованности землевладельцев и землепользователей в повышении плодородия почвы, сохранении ее качественных параметров.

В последние годы продолжает действовать тенденция ухудшения качества сельскохозяйственных земель из-за их нерационального использования, развития процессов водной и ветровой эрозии почв. Усиливаются неоправданное изъятие наиболее ценных сельскохозяйственных угодий из аграрной сферы в другие отрасли народного хозяйства и их необоснованный перевод в прочие категории земель. Это положение усугубляется несовершенством действующей системы платного землепользования, поскольку она не в полной мере учитывает существующие различия в природно-экономических условиях воспроизводства на региональном уровне.

Объективная необходимость разработки механизма экономического воздействия на собственников и других пользователей земли, обеспечивающего сохранение и повышение ее почвенного плодородия, соблюдение требований экологической безопасности, что, в конечном итоге, сказывается на росте экономической эффективности землепользования очевидна.

От эффективности использования земельных ресурсов на сельскохозяйственных предприятиях зависит экономическое благополучие товаропроизводителей. Успешное функционирование сельского хозяйства в условиях, характеризующихся крайней нестабильностью отношений, глобализации экономики говорят о высокой актуальности проведения исследований по во-

просам повышения эффективности использования сельскохозяйственных угодий в нашей стране.

В монографии исследовано формирование земельных отношений в сельском хозяйстве, проведен анализ современного состояния и эффективности использования сельскохозяйственных угодий, разработаны приоритетные направления повышения эффективности использования земельных ресурсов в современных условиях.

ГЛАВА 1. ТЕОРЕТИЧЕСКИЕ ОСНОВЫ ФОРМИРОВАНИЯ ЗЕМЕЛЬНЫХ ОТНОШЕНИЙ В СЕЛЬСКОМ ХОЗЯЙСТВЕ

1.1. Научное обоснование развития земельных отношений как основы эффективного землепользования

На протяжении трех четвертей прошлого века основу земельных отношений в России составляла государственная собственность на землю, возникшая в результате национализации. Все земли в границах страны образовывали единый государственный фонд и предоставлялись только в пользование.

Необходимость земельной реформы есть, по существу, одно из доказательств отрицания историческим опытом нашей страны земельно-правового строя, основанного на национализации земли. Закон «О земельной реформе» от 23 ноября 1990 г. устанавливал право частной собственности на землю прежде всего для граждан, работающих в сфере сельского хозяйства. Приватизация земель колхозов и государственных сельскохозяйственных предприятий, порядок которой был определен рядом правовых актов, также означал передачу этих земель в частную собственность граждан – в общую (совместную или долевую) собственность их работников (либо пенсионеров), а также работников социальной сферы на селе.

Установление права частной собственности на землю первоначально в сфере сельскохозяйственного производства объясняется тем, что кризис социалистического земельно-правового строя в нашей стране, основанного на праве исключительной государственной собственности на землю, проявлялся особенно остро именно в этой сфере и основывался в конечном счете в контексте кризиса продовольственного.

В первые годы перестроечного периода кризис сельскохозяйственного производства, нефункциональность его основных организационно-правовых структур (колхозов и совхозов) объяснялись отчуждением крестьян от земли

и, следовательно, от права собственности на землю. Состояние отчужденности явилось результатом длительного и многопланового процесса, который был обозначен в те годы термином «раскрестьянивание». В силу этого преодоление кризиса сельскохозяйственного производства во всех его аспектах (экономическом, социальном, нравственном) связывалось с разгосударствлением земли, с возвращением крестьянина на землю в качестве хозяина.

Таким образом, сложившаяся взаимозависимость между правом исключительной государственной собственности на землю и правовым статусом землепользователей вступила в противоречие с требованиями жизни, необходимы были немедленные коррективы.

Земельная реформа, начатая в 1990 году имела следующие цели: осуществление перехода к многообразию форм собственности на землю, землеустройства и землепользования; обеспечение социально справедливого и экономически обоснованного перераспределения земель; создание равных экономических условий для всех форм хозяйствования; создание экономического механизма регулирования земельных отношений и стимулирования рационального использования и охраны земель; прекращение процесса деградации земли и других связанных с нею природных ресурсов, обеспечение их восстановления.

В период 1991-1994 гг. в России был осуществлен первый этап земельных преобразований. Они в корне изменили систему землепользования, между пользователями было перераспределено более 130 млн. га сельскохозяйственных угодий. В начале реформы основное внимание уделялось развитию крестьянских (фермерских) хозяйств, приусадебного и садово-огородного хозяйства. Наиболее активные преобразования начались с 1992 г. в соответствии с Указом Президента РФ от 27 декабря 1991 г. «О неотложных мерах по осуществлению земельной реформы в РСФСР». Согласно указу колхозы и совхозы были обязаны в 1992 г. провести реорганизацию и перерегистрацию. Работники колхозов и совхозов, в том числе ушедшие на пенсию, получили право на бесплатный земельный и имущественный паи в общей долевой соб-

ственности. По решению коллектива предприятия пай предоставлялся также работникам объектов социальной сферы, расположенных на территории хозяйства. За этот период была решена проблема обеспечения граждан земельными участками для ведения личного подсобного хозяйства, коллективного садоводства и огородничества, индивидуального жилищного и дачного строительства. Зарегистрированы права граждан и юридических лиц на большую часть земельных участков.

В России была провозглашена частная собственность на земельные участки, используемые для сельскохозяйственного производства (земли фермеров, садоводов, земли под личными подсобными хозяйствами, индивидуальным жилищным строительством, животноводческими кооперативами, а также находящиеся в колхозно-кооперативной и коллективно-долевой собственности). Другим категориям граждан и юридических лиц право частной собственности на землю предоставлено не было. Был введен мораторий на куплю-продажу земли (от 5 до 10 лет).

Государственные меры по расширению наделов для личных подсобных хозяйств населения привели к значительному повышению их роли. Частный сектор в России до 1992 года был представлен личными подсобными хозяйствами, коллективным садоводством и огородничеством, причем пользователи этих земель не были собственниками. Сейчас площади угодий в этом секторе, его социальная и экономическая роль возросли. Прежде всего это средство выживания населения в условиях кризиса. Так было и после коллективизации, в годы войны и после ее окончания, когда личное подворье спасало крестьян от голода. Кроме того, продукция этого сектора меньше поддается инфляции, там преобладает ручной труд и затрачивается минимум энергии промышленного происхождения, особенно топлива.

До сих пор существует мнение, что хорошо работающие личные подсобные хозяйства населения являются первой ступенью образования фермерского хозяйства. В то же время, многие преимущества личного подсобного хозяйства можно объяснить тем, что оно широко пользуется материальными

ресурсами сельскохозяйственного предприятия, на котором работает его владелец. В них очень высок уровень затрат труда на производство, однако, они составляют существенную, а в ряде случаев и основную часть доходов семьи, позволяют получать экологически чистые продукты питания. Крестьянское (фермерское) хозяйство является самостоятельной хозяйственной единицей, на которой лежит вся ответственность за результаты ее деятельности и результаты эти значительно хуже, чем в личных подсобных хозяйствах населения. В фермерских хозяйствах пока производят очень мало продукции: зерновых – 6-8%, подсолнечника – 10-11%, сахарной свеклы – 3-3,5%, картофеля – около 1%, мяса и птицы – 1,6-1,8%, молока – 1,5-2,0% от общего объема производства.

В настоящее время можно утверждать, что первый этап земельной реформы в России завершен. Ликвидирована государственная монополия собственности на землю, введены платное землепользование, разнообразие форм владения и пользования землей. Постепенно формируется новая система земельных отношений, включающая рынок земли, аренду, цены на земельные участки, земельный налог, арендную плату, залоговые цены.

Следующий этап реформы предполагает разработку комплексного механизма земельных отношений, стимулирующего землевладельцев и землепользователей эффективно использовать земельные ресурсы, охранять их. В ходе реформы возникли новые противоречия, связанные с земельными отношениями. Земельная площадь сельскохозяйственных угодий находится в виде земельных долей у тех, кто ее не обрабатывает. Для сельской интеллигенции, пенсионеров, бывших работников сельскохозяйственных предприятий плата за аренду их земли служит важным источником дохода. Владелец земельной доли в качестве арендной платы получает от предприятия-арендатора ряд услуг, таких как вспашка участков под огороды, транспортные и другие хозяйственные услуги. Однако главная задача земельной реформы не была решена. Потребность в земле как в капитале, приносящем доход от сельскохозяйственного производства, так и не возникла.

Вопрос о купле-продаже земли активно обсуждается на протяжении всех последних лет. Он связан с реализацией права частной собственности в полном объеме, что, по мнению ряда экономистов, имеет большое практическое значение. Во-первых, полагают они, начнется концентрация земель в руках эффективно работающих хозяев. Во-вторых, земля, став капиталом, привлечет в аграрный сектор крупные инвестиции. Таким образом, купля-продажа земли рассматривается в качестве недостающего звена в комплексе мер по реализации аграрной реформы и как фактор ускорения реформ в экономике России в целом.

Развитие рыночных отношений во всех секторах экономики ведет к вовлечению в рыночный оборот и земель, используемых в сельскохозяйственном производстве. Земельный рынок становится таким же естественным элементом рыночной системы, как и рынок товаров.

Процесс становления земельного рынка в России, особенно рынка земель сельскохозяйственного назначения, сталкивается с большими трудностями. Специфика земель сельскохозяйственного назначения предъявляет ряд требований к их обороту:

- обязательное целевое использование земельных участков;
- соответствующая профессиональная подготовка и квалификация землепользователей;
- изъятие земли у собственника, не обрабатывающего ее или использующего ее ненадлежащим образом;
- преимущественное право аренды и приобретения участка в собственность арендатора данного участка, собственников соседних участков, жителей ближайших населенных пунктов;
- соблюдение предельных (по максимуму и минимуму) границ площади земельных участков, находящихся в собственности отдельного гражданина или юридического лица;
- предоставление иностранным гражданам земель сельскохозяйственного назначения в аренду;

- учет особенностей всех форм перехода прав на земельные участки (аренда, купля-продажа, внесение в уставный капитал, рента, пожизненное содержание с иждивением, мена, дарение, передача по наследству и по иным основаниям, предусмотренным федеральным законодательством);

- урегулирование отношений в области оборота земельных участков, находящихся в общей собственности, и земельных долей;

- применение мер против спекуляции земельными участками, в том числе при продаже земель, полученных бесплатно от государства, при передаче за плату государственных земель, при изменении категории земельных участков;

- обязательная продажа залогодержателем заложенного земельного участка с аукциона в случае невыполнения залогодателем принятых на себя кредитных обязательств [23].

Для эффективной работы рынка земель сельскохозяйственного назначения необходимы как минимум следующие экономические предпосылки:

- существование слоя земельных собственников, обладающих достаточной широтой полномочий для проведения рыночных сделок с земельными участками;

- наличие стимулов (мотивов) к покупке земель сельскохозяйственного назначения исключительно с условием их последующего использования по целевому назначению (это понимается, прежде всего, возможность получения общественно нормального дохода от предпринимательской деятельности в сфере производства и реализации сельскохозяйственной продукции);

- развернутость конкуренции между сельскохозяйственными производителями, в процессе которой выявляются объективные различия в уровне хозяйствования и эффективности использования земельных и других производственных ресурсов, происходит дифференциация этих производителей по уровню доходности (рентабельности) их производственной деятельности [11].

Земля как природный объект и ресурс, существующий объективно, не-

зависимо от воли и сознания людей, выполняет экологическую и ресурсную функцию, как место и условие жизни человека - социальную, как территория государства - политическую, как объект хозяйствования и элемент рыночных отношений - экономическую функцию.

Отношения между людьми по поводу владения, пользования и распоряжения землей тесно взаимосвязаны с демографическими, национальными, религиозными и иными аспектами жизни народов, проживающих на ней. Величина социальной значимости земли обусловила обилие аналитического материала о различных ее сторонах, накопленного в результате специальных исследований.

Основы теории земельной собственности и ренты были заложены в произведениях представителей классической школы политэкономии А.Смита, Д. Рикардо, К.Маркса, а также неоклассической школы политэкономии - А.Маршалла, П.Самуэльсона, С.Фишера.

Проблема земельной собственности и ренты также нашла широкое освещение в ходе дискуссии в период начале XX века и проведения новой экономической политики (НЭП) в работах Я. Берзтыса, Л. Любимова, Н.П. Макарова, С.И. Солнцева, Г.А. Студенского, Н.Суханова, Е.А. Преображенского, А.В.Чаянова, А.Н. Челинцева и других экономистов.

В современных условиях также имеются неодинаковые взгляды на природу земельной собственности и земельной ренты, что, нашло свое отражение в работах А.И.Алтухова, Н.И. Буздалова, А.А.Варламова, С.Н. Волкова, А.И.Костяева, Н.В.Комова, Н.Ф.Мурашкина, И.А.Минакова, В.В. Милосердова, П.В.Никифорова, Г.Н.Никоновой, Е.В.Сергацковой, Е.С. Строева, И.П. Шаляпиной, Г.И. Шмелева, Д.Б.Эпштейна и других.

Земельная собственность представляет собой исторически определенную форму экономических отношений по поводу присвоения земли как средства производства конкретными лицами или их группами.

Земельные отношения выражают целый комплекс отношений между людьми, складывающихся в воспроизводственном процессе в сельском хо-

зайстве по поводу земли как объекта собственности и объекта хозяйствования.

Отношения между людьми по поводу владения, пользования и распоряжения землей тесно взаимосвязаны с демографическими, национальными, религиозными и иными аспектами жизни народов, проживающих на ней. В современной экономической теории для ряда исследований, направленных на раскрытие динамики правового и экономического механизма государственного регулирования земельными отношениями, стало характерным игнорирование его рентной составляющей.

В научной литературе и диссертационных исследованиях между административным и экономическим решением этой проблемы нередко проводится жесткая разграничительная линия. И, наоборот, в некоторых работах не делается особых различий между понятиями «регулирование земельных отношений в аграрном секторе» и «управление агропромышленным комплексом».

Этимологическое содержание понятие «регулирование» включает в себя такие взаимодополняющие друг друга смысловые модели как: а) упорядочивание, налаживание взаимных отношений; б) направление развития, движения чего-нибудь с целью привести в порядок, в систему; в) привод механизмов и их частей в такое состояние, при котором они могут правильно, нормально работать. При этом нет необходимости, чтобы модель отражала абсолютно все свойства изучаемого объекта (которых может быть бесчисленное множество). Что касается понятия «отношение», то, с точки зрения этимологии, отношения могут выступать в двух ипостасях - в роли свойства, или в роли признака явления. Как свойство, они показывают его взаимосвязь с другими предметами, с которыми явление взаимодействует. В роли признака отношения выражают внутренние связи его структуры, причем некоторые из них являются существенными, т.е. непосредственно связанными с качеством предмета исследования.

Синтезируя указанные признаки и экстраполируя их на сферу земель-

ных отношений, можно предположить, что последние представляют собой открытую социальную подсистему, в которой задействован целый ряд целенаправленно взаимодействующих друг с другом разнородных субъектов по поводу владения, распоряжения и пользования землей, опосредованно или непосредственно участвующих в аграрном производстве и стремящихся как можно в большей степени реализовать свои интересы. Указание на открытость подсистемы подчеркивает ее зависимость от воздействий других социальных и иных факторов, которые напрямую не связаны с земельными отношениями, но оказывают, или потенциально могут оказывать свое влияние на результаты в этой области человеческой деятельности.

Регулирование земельных отношений в аграрном секторе экономики предполагает упорядочивание взаимосвязей в подсистеме в целом и придание им такого импульса, который обеспечивал бы конструктивную направленность и стимулировал их созидательные возможности.

На методологическом уровне это возможно лишь при условии четкой дифференциации всех аспектов, оказывающих решающее воздействие на данный процесс и, соответственно, на его результаты. В их числе:

- определение круга субъектов земельных отношений в конкретный исторический период и выделение среди них ключевого, задающего алгоритм поведения и формулирующего правила, которыми в той или степени вынуждены руководствоваться в процессе взаимодействия все участники этого процесса;
- обусловленность земельных отношений механизмом образования и распределения земельной ренты и поиск путей ее социализации;
- выбор форм собственности на землю: государственной, частной, муниципальной, общинной и т.д., либо одной из них;
- обоснование расстановки приоритетов по отношению к функциям права собственности;
- оценка степени влияния на регулирование земельных отношений в аграрном секторе и обусловленность его результатов сложившейся системой

политических, социально-экономических, правовых, демографических, экологических, природно-климатических и других факторов.

– выработка адекватных объективным условиям способов и методов регулирования земельных отношений.

Основной целью земельной и аграрной реформы, начатой в 1990 г., является создание условий и стимулов для устойчивого развития сельскохозяйственного производства и обеспечения продовольственной безопасности страны.

В ходе реформы монополия государственной собственности на землю была ликвидирована и на ее месте была создана система отношений земельной собственности, основанная на многообразии форм собственности и хозяйствования на селе.

Важную роль в развитии процесса реформирования сыграли законы «О земельной реформе» и «О крестьянском (фермерском) хозяйстве».

В Законе о земельной реформе отмечалось, что земельная реформа имеет целью перераспределение земли в интересах создания условий для равноправного развития различных форм хозяйствования на земле, формирования многоукладной экономики, рационального использования и охраны земель на территории России.

Основополагающие принципы проведения земельной реформы получили свое развитие в Законе России о крестьянском (фермерском) хозяйстве, который определил экономические, социальные и правовые основы организации и деятельности крестьянских (фермерских) хозяйств и их ассоциаций на территории России.

В ст.1 Закона отмечалось, что крестьянское (фермерское) хозяйство является самостоятельным хозяйствующим субъектом с правами юридического лица, который на основе использования отдельным гражданином, семьей или группой граждан, находящихся в их собственности или арендованной ими земли и имущества, осуществляет производство, переработку и реализацию сельскохозяйственной продукции.

Тем самым впервые крестьянские хозяйства были законодательно признаны самостоятельными, обособленными сельскохозяйственными производителями.

Законы о земельной реформе и о крестьянском (фермерском) хозяйстве получили свое дальнейшее развитие в Указе Президента РФ от 27 декабря 1991 г. N323 « О неотложных мерах по осуществлению земельной реформы в РСФСР». В нем отмечалось, что коллективы сельскохозяйственных предприятий, использующих землю на правах бессрочного пользования, должны принять решение о переходе к частной, коллективно-долевой и другим формам собственности. В указе отмечалось, что при создании крестьянского (фермерского) хозяйства одновременно с земельной долей выделяется и имущественный пай. Устанавливалось право на обмен земельных и имущественных паев, а также сдачу их в аренду.

В Постановлении Правительства России от 29 декабря 1991 г. N 86 «О порядке реорганизации колхозов и совхозов» отмечалось, что колхозы и совхозы должны были обязаны в срок до 1 января 1993 г. провести реорганизацию и привести свой статус в соответствии с Законом о предприятиях и предпринимательской деятельности и перерегистрироваться в установленном порядке. В Постановлении подчеркивалось, что члены колхозов и работники совхозов, в том числе ушедшие на пенсию, имеют право на бесплатный земельный и имущественный пай в общей долевой собственности. Размер имущественного пая устанавливался в зависимости от трудового вклада. Допускалось объединение земельного и имущественного паев в единый пай с указанием его стоимости и наличия акций или иных свидетельств собственности.

Формирование и функционирование современного рынка в аграрной сфере экономики невозможно представить без развитой кредитно-финансовой системы. Поэтому земельным банкам в обозначенной системе взаимодействующих субъектов земельных отношений в условиях рыночной экономики принадлежит особая роль. Исходя из опыта развитых стран, они

должны через ипотечный кредит обеспечивать переход земли от худших хозяев к лучшим.

В настоящее время в создании инфраструктуры рынка развитие банковского дела является в России одним из самых слабых мест. В 90-х годах было учреждено несколько десятков земельных коммерческих банков, но они почти все сошли с арены не только земельно-банковских, но и аграрных операций в целом. Их неудачи объясняются экономистами отсутствием законодательно-нормативной основы земельно-ипотечного кредитования и динамично расширяющегося рынка земельных участков.

Кроме банков, предприятий и домашних хозяйств, в процессе регулирования земельных отношений активное участие принимает само государство. Его приоритетное право в этом деле не нуждается в особых доказательствах. По сути, оно аксиоматично в связи с тем, что земля является одним из государственных атрибутивных свойств. Однако, несмотря на это, роль и место государства в земельных отношениях на различных этапах развития общества не были однопорядковыми. Как отмечал французский экономист К.Паланьи: «Анализ истории экономических систем и рынков свидетельствует, что во все эпохи, предшествующие нынешней, рынки были не более чем вспомогательным инструментом экономической жизни. Как правило, экономическая система оказывалась включенной в более широкую социальную систему, и независимо от того, какой именно принцип поведения субъектов преобладал в экономике, рыночные структуры оказывались совместимыми с ним». Полагается, что именно этот аспект не всегда учитывается, когда речь идет о противопоставлении роли рынка и государства в регулировании земельных отношений. Как такового «чистого», «рафинированного» рынка с его такими классическими чертами, как свобода конкуренции и свободное ценообразование, с абсолютным правом на частную собственность, свободой заключения земельных сделок и другими, и который бы автоматически регулировал все экономические процессы в реальности не существует.

Социальные последствия упования только на рыночные механизмы как

панацеи в деле решения экономических и социальных проблем подавляющее большинство граждан России материально ощутили на себе в недалеком прошлом, когда правительство полностью выпустило из рук ценовую политику.

В то же время смещение акцентов в связке «государство - рынок» в сторону государственного регулирования экономикой приводит к ее командно-административной модели, которая, как показала практика, при ее декларируемой социальной направленности не может адекватно и оперативно реагировать на общественные потребности.

В современном мире, нет рынка без государства и государства вне рынка. Классическое деление на рыночные и нерыночные методы регулирования экономикой сегодня не отражает всю совокупность взаимосвязей между субъектами хозяйственной деятельности. В современных условиях, кроме монетаризма, настаивающего на утверждении, что система конкуренции обеспечивает высокую степень макроэкономической стабильности и ратующего за минимизацию в нее государственного вмешательства, подавляющее число современных экономических теорий, хотя и не выделяют эту обозначенную ролевую особенность государства, тем не менее, подчеркивают его особую роль во влиянии на экономические процессы.

В частности, в отечественной экономической мысли доминируют взгляды, содержание которых сводится к тому, что как бы ни были совершенны методы рыночной саморегуляции, государству в ней принадлежит ключевая роль. Сторонники кейнсианства также считают, что рынок в современных условиях не обладает генетическим механизмом обеспечения устойчивости экономического развития, поэтому государство должно проявлять в этом плане соответствующую активность.

Таким образом, современное государство является необходимым и полноправным элементом регулируемой рыночной экономики, место и роль которого в ней определяется двойственной природой возможностей его экономического и внеэкономического воздействия на хозяйственную жизнь об-

щества, приобретенную им в процессе исторической эволюции.

Вместе с тем представления о государстве как надрыночной структуре все же традиционно продолжают преобладать. В этом несложно убедиться даже на основании самого поверхностного анализа подавляющего числа экономических работ. Нередко можно встретить утверждения примерно такого типа: «...государственное регулирование объективно диктуется... наличием государственных предприятий, производственной и социальной инфраструктуры; необходимостью сохранения экологического равновесия; социальными потребностями перераспределения национального дохода через бюджет; большими затратами на науку, развитием НТР, освоением космоса».

Понятно, что объективность перечисленных обстоятельств участия государства в экономической жизни общества в обозримом будущем вряд ли перейдет в разряд субъективных. Поэтому рассматривать их, как что-то находящееся за рамками рыночной системы при ее наличии методологически не совсем верно. Речь в данном случае следует вести не просто о регулировании экономикой со стороны государства, а о выполнении государством как субъекта конкретной рыночной экономической системы свойственных только ему ролевых функций.

Все вышесказанное в полной мере относится и к аграрному сектору экономики страны, поскольку он играет важную роль в формировании валового внутреннего продукта страны (таблица 1), а также в обеспечении населения страны продовольствием, а промышленности - сырьем. Но в деле регулирования земельных отношений в агросфере эта особенность государства среди других субъектов рыночной экономики проявляется наиболее отчетливо в связи с тем, что:

1. Составляющее его основу сельское хозяйство слабомонополизированная отрасль. С ней же взаимодействуют, как правило, монополисты в лице поставщиков средств производства, агросервисного обслуживания и переработки сельскохозяйственной продукции, а также торговли.

2. На селе недостаточно развита производственная, социальная да и

рыночная инфраструктура, что ставит сельских товаропроизводителей в неравные условия с товаропроизводителями других отраслей.

3. Земля - место общего обитания человека и в этом качестве выполняет важную социальную функцию. Требуются дополнительные средства для сохранения ландшафтов, экологического равновесия и т.д.

4. Сельское хозяйство сильно зависит от природно-климатических условий и требуется иметь дополнительные средства на создание страховых и резервных фондов.

5. Сельское хозяйство не может быстро реагировать на изменение спроса на продовольствие без ущерба производственной структуры.

6. Проблема продовольствия является стратегической, а продовольственная безопасность - важнейший элемент национальной безопасности.

Занимая центральное место в системе рыночной экономики, государство решает основной вопрос, являющийся сердцевинной ее аграрного сектора, а именно: определяет форму собственности на землю. Причем речь идет не просто о заявленном в конституции страны нахождении ее в частной, государственной или иных формах собственности, а прежде всего о том, как будут расставлены акценты по отношению к функциям этого права, то есть решению вопроса владения, пользования и распоряжения землей, а также вопросы, связанные с изъятием и перераспределением земельной ренты, которая выступает в качестве экономической формы реализации отношений земельной собственности.

Как показывает социальная практика, каждая из названных функций, составляющих в целом право собственности, может существовать обособленно, принимая форму соответствующего права. Однако, если две последние не вызывают в их оценках, как правило, принципиальных разногласий, то право владения трактуется достаточно широко и воспринимается неоднозначно.

Применительно к земельным отношениям, владение - это признание права юридического или физического лица на земельный участок с налагае-

мыми на него соответствующими обязательствами и полномочиями. В исторической, экономической и юридической литературе владение землей, или землевладение чаще всего трактуется как собственность. Однако в реальной действительности это касается лишь тех случаев, когда владение и право собственности понимаются синкретично, то есть когда владельцем земли и одновременно ее собственником выступает одно и то же физическое или юридическое лицо.

Вместе с тем в истории и современной практике можно найти много примеров, когда владение землей исключало из своего содержания функцию собственности, поскольку право владения может возникать самостоятельно и предшествовать появлению права собственности, а также отделяться от него искусственно.

В классическом римском праве категория владения землей всегда противопоставлялась категории земельной собственности. Владение рассматривалось как особое правоотношение, независимое от собственности и охраняемое своими средствами. На феодальном Востоке, где собственником земель было государство, а земельной частной собственности не было, существовало, тем не менее, и частное (единоличное), и общинное владение землей. Такая форма земельных отношений сохраняется в ряде азиатских и африканских стран и сейчас.

Разграничение владения и собственности на землю существовало и в России в виде поместной формы землевладения. В Советском Союзе владение землей тоже не соединялось с правом собственности. В современной России эта особенность, несмотря на качественно иную основу, формально также была сохранена. В Земельном кодексе употребление понятий «собственник земельного участка» и «землевладелец» в содержательном плане различаются. Частная собственность на землю в аграрном секторе экономики делает достаточно сложным процесс регулирования рентных платежей с точки зрения их социализации (его подробный механизм изложен ниже).

Поскольку земля - ресурс фиксированный, а при возрастающей по-

требности в ней - еще и ресурс дефицитный, в условиях частной земельной собственности (предусматривающей в качестве одного из прав функции распоряжения ее свободную продажу и покупку) существует также реальная угроза крупномасштабной земельной спекуляции, Фиксированность общего размера пригодных для использования земель ведет к росту площадей, временно (а иногда долговременно, учитывая сложности поиска выгодного покупателя) выпадающих из производственного оборота.

В основе этих вариантов лежит принцип отделения прав владения и использования от собственности, когда субъект собственности на землю не совпадает с субъектом прав владения или пользования. Этот принцип особенно эффективен в модели, где собственником выступает государство, и нуждающиеся в земельных площадях юридические и физические лица по отношению к этому генеральному собственнику приобретают статус частных (единоличных) и коллективных владельцев и землепользователей, использующих их на правах аренды.

Привлекательность этой хозяйственной модели состоит в том, что аренда - наиболее массовая и апробированная в мировой практике форма хозяйственного использования земли, реализуемая на базе как частной, так и общественной (государственной, коллективной) собственности. Она носит договорный характер, сугубо добровольна и не затрагивает глубинные отношения собственности на землю. Платное землепользование на основе аренды обеспечивает не только полную свободу и самостоятельность хозяйствования, но и позволяет сочетать интересы личности, коллектива и общества.

Таким образом, решение вопроса о создании эффективного механизма регулирования земельных отношений, работающего в интересах всего общества, в свете имеющегося мирового опыта нельзя сводить к бытующим упрощенным представлениям ее решения только путем введения или запрета частной собственности на землю и ее свободной купли и продажи.

Вместе с тем в этом опыте заслуживает внимания тенденция смещения акцентов в праве земельной собственности независимо от ее формы в сторо-

ну хозяйствующих субъектов, которая в различных государствах из года в год становится все более устойчивой, а в ряде стран – доминирующей. Поэтому это обстоятельство, неоднократно апробированное социальной практикой и получившее статус закономерности, применительно к экономической теории с полным правом может быть отнесено к разряду методологических.

В современных условиях рыночная экономика не может существовать вне ограничений, связанных с решением социальных и экологических проблем. Это требует определения адекватных такой экономике параметров земельного рынка. Правовое регулирование земельного оборота должно быть направлено на реализацию социального назначения частной собственности на землю. Право частной собственности должно содействовать, во-первых, развитию предпринимательской деятельности в сельском хозяйстве, развитию сельскохозяйственного производства, а во-вторых, обеспечению рационального использования земель.

Формы собственности – общественная или частная – всегда играли значительную роль в воспроизводственном процессе. Однако, сама по себе собственность на средства производства и результаты труда не должны стать конечной целью любого общества, а лишь средством для достижения определённых социально-экономических целей. Основная социально-экономическая цель любого общества всё же заключается в более полном удовлетворении многообразных и постоянно меняющихся потребностью людей. Очевидно, что с такой задачей сложно справиться одной форме собственности, будь-то общественной или частной. Многообразие форм и видов собственности, многоукладная экономика справится с этой задачей значительно успешнее. Тем не менее, уровень развития производительных сил предъявляет свои требования к формам и видам собственности.

Проблема собственности особенно остро стояла в сельском хозяйстве. По этому поводу И.Н. Буздалов справедливо отмечает: «Собственность, в особенности земельная, была и остаётся основой системы аграрных отноше-

ний, теоретическим базисом понимания и применительно к конкретным историческим условиям, решения так называемого крестьянского вопроса. Каковы отношения собственности в деревне, таков весь экономический фундамент аграрного строя, его социальная структура и, соответственно, таковы материальные условия и предпосылки реализации главного двигателя производства – личного интереса и вообще всех гражданских прав тех, кто непосредственно обрабатывает землю» [7].

В самом общем виде земельные отношения можно определить как одну из сфер общественных отношений, связанную со специфическим объектом – землёй. Отдельные авторы определяют земельные отношения, как систему, образуемую совокупностью многообразных социально-экономических связей по поводу земли, её купли-продажи, сдачи в наём, организации использования и других. Выделение земельных отношений в особую систему закономерно и представляет исторически объективный процесс, истоки которого кроются в естественном исходном значении земли, в её функциональном многообразии.

Эти свойства земли не только сохранили своё исключительное и ничем пока незаменяемое значение, но, учитывая современную и возрастающую численность населения Земли и относительное сокращение пригодной для нормального жизнеобитания людей площади, даже неизмеримо усилилось.

В конце концов, сложилась определённая иерархия субъектов земельных отношений: физические лица (индивидуумы), их отдельные мелкие общества (общины), деловые организации (юридические лица) и государство их объединяющее и представляющие их интересы.

В качестве объекта отношений всегда оставалась земля. Однако, представление о ней, её возможностях и функциях постепенно уточнялось и обогащалось. Земля всё более выдвигалась в качестве предмета всеобщего особенного и повышенного интереса. Если в начале это была только территория обитания, которая располагала, несла на себе, на своей поверхности вещные определённости, обеспечивающие жизнь, то постепенно люди узнали строе-

ние и биологические свойства первого, верхнего слоя – почвы как кладовой, запасы которой способны с помощью человеческого труда производить больше продуктов, чем давал их естественный, природный процесс.

Как и в целом общественные отношения, отношения по поводу земли развиваются на основе решения базовых вопросов, основным из которых является собственность, в данном случае – земельная. Правовое положение земли во всех её ипостасях предопределяет содержание всей системы земельных отношений. Земельная политика каждого конкретного периода во многом складывается под влиянием ситуации с демографией и экономикой страны, а выражается – в правилах распределения и использования земельного пространства, ограничениях и стимуляции последнего через разного рода нормативы и льготы. Решения по этим вопросам стараются принимать во имя общего интереса, соединения, в т.ч. и способами компромисса основанного на взаимных уступках, интересов индивидуумов, коллектива и государства.

По поводу форм собственности на сельскохозяйственные угодья в нашей стране сегодня существуют разные точки зрения. Вот несколько аргументов в пользу частной собственности на сельхозугодья. Многочисленная и широко известная группа авторов (Научные труды ВИАПИ, вып. 4, 2000 г.) пишет: «Исторические факты неопровержимо подтверждают эффективность аграрных отношений, чётко ориентированных на постепенное утверждение «врождённого» права частного землевладения, сосредоточение земли в руках настоящих хозяев... И хотя земля как особое средство производства является общенациональным достоянием... она не должна быть обезличенной или совместно – ничейной... она нуждается в заботливом хозяине, а таковым всегда был и остаётся только конкретный собственник, прежде всего частный...» [1].

Справедливость слов о том, чтобы к земле не допускались нерадивые, неспособные и не желающие использовать её по-хозяйски не вызывает сомнений. Однако, здесь имеются ряд противоречий. Во-первых, по поводу «врождённого» права частного землевладения следует отметить, что такое

право действует лишь за последний, самый короткий исторический период жизнедеятельности людей. Во-вторых, общество (земля же общенациональное достояние) пока не имеет твёрдых гарантий в том, что частное землевладение навсегда обеспечит эффективное использование сельхозугодий. Если бы это было так, то после её передела, когда хозяевами стали вожди племен и родов, а также отдельные приближённые им лица, уже не возникла бы необходимость в новом переделе. Тем не менее, такой передел происходит постоянно. И, в-третьих, достигнутый человеком уровень развития производительных сил пока не позволяет одному или нескольким «радивым хозяевам» обрабатывать оптимальные (с позиции масштабов производства) по размерам площади сельхозугодий, это под силу только достаточно крупному коллективу. Опыт же говорит о том, что в большом коллективе, даже если все члены являются владельцами предприятия, созданного на вполне добровольной основе, рано или поздно происходит «обезличка» собственности.

Поддерживая институт частной собственности на сельхозугодия, другая группа авторов (Алакоз В., Кисилев В., Шмелев Г.) приводит следующие аргументы: «Государственная собственность в длительной перспективе порождает бесхозность, «выбытие» из сельскохозяйственного производства наиболее способной молодёжи. Частная собственность, напротив, закрепляет людей на селе, порождает бережное отношение к земле, побуждает накапливать недвижимость и находить из числа наследников тех, кто способен лучше вести дело» [2]. Данный аргумент ничем не обоснован – в развитых странах Запада фермеры также жалуются на уход детей в города, так как сельский труд тяжелый, ненормированный, в городах чисто и интересно. Нет никаких оснований считать, что при нормально-стабильных экономических условиях наша сельская молодёжь останется для работы в сельскохозяйственном производстве во имя частной собственности на землю.

«Наличие частной собственности на землю и реальная возможность её продажи создаст предпосылку для развития ипотечного кредитования, потребность в котором становится жизненно важной для сельского хозяйства»-

таков аргумент С.И. Герасина в поддержку частной собственности на сельхозугодия [9]. В качестве комментария к этой идее, лучше всего представить точку зрения Ф. Харрисона – английского экономиста и журналиста, директора Совета по земельной политике, редактора журнала «Земля и свобода» (1996 год). Он пишет: «Правительство России находится в плену мифов, распространяемых западными «экспертами»... Миф первый. Кредитная система России не получит своего развития, если люди не смогут покупать и продавать землю. Это не так. На Западе фермерам не приходится закладывать землю для получения банковских кредитов... Пример этого даёт капиталистическая экономика Гонконга, где нет ни одного участка земли в частной собственности, вся земля используется на условиях арендного права. И, тем не менее, банки с удовольствием дают займы предпринимателям. Система выдачи кредитов под залог земли не более, чем хитроумный способ извлечения и частного присвоения ренты земли...» [28].

Академик А.. Никонов в своей фундаментальной работе также высказался за преимущество частной собственности на сельхозугодия. Указывая на недостатки советской экономической системы в сельском хозяйстве, он отметил, что она «отторгла крестьянина не только от земли, но и от собственности на произведенную им продукцию». Сопоставляя преимущества частной собственности с другими формами пользования земли, он пишет: «Право собственности во всех отношениях предпочтительнее права пользования» [18].

Более четко по этому поводу пишет академик И.Н. Буздалов в ряде своих публикаций. В авторском разделе «Аграрные отношения: теория, процессы развития и реформирования» [8] он пишет: «частное землевладение в индивидуальной или действительно добровольной кооперативной форме хозяйствования самостоятельных крестьян-собственников является приоритетным перед любой формой общины и обобществления...» [8]. В сборнике тезисов научных трудов «Никоновские чтения - 2000», оценивая дальнейшие перспективы развития земельных отношений в сельском хозяйстве, он счита-

ет, что «по мере развития переходных процессов главными инструментами механизма дальнейшего развития земельных отношений в направлении концентрации земли в собственности эффективно работающих хозяйств всех типов являются аренда земли и расширения ее рыночного оборота и ипотеки с постепенным вовлечением в этот оборот всех сельскохозяйственных земель» [6].

Таким образом, указывая на приоритетность частной собственности, академик допускает формирование коллективной собственности в границах добровольно созданных кооперативов. С этой целью, рассматривая проблему купли-продажи земли, он пишет: «В крупных частных хозяйствах с коллективной формой использования земли купля-продажа земельных долей может ограничиваться рамками этих хозяйств и приоритетом покупателей из числа их членов» [6]. Здесь очевидна поддержка позиции относительно «эффективных собственников» - даже в границах одного хозяйства речь должна идти об узком круге лиц, соответственно допускается использование наемных работников (не совладельцев хозяйства).

В 4-ом выпуске научных трудов ВИАПИ, соавторами которого также являются известные экономисты-аграрии (И.Н. Буздалов, Н.И.Кресникова, Э.Н. Крылатых, А.В. Петриков, И.В. Семенова, Е.В. Серова, О.Г. Строкова, В.Я. Узун, Н.И. Шагайда, Г.И. Шмелев и Р.Г. Янбых), говорится о том, что земельная реформа проводилась «с целью повышения экономической эффективности и экологической безопасности использования земельных ресурсов, обеспечения регулируемого земельного оборота, защиты прав собственников и землепользователей» [1].

Безусловно, главной целью любой аграрной реформы должно стать повышение эффективности сельского хозяйства страны, в том числе и эффективности использования сельхозугодий. В.Я. Узун и В.А. Сарайкин на основе проведенного ими исследования и сопоставления данных по выходу продукции с единицы площади сельхозугодий по разным категориям хозяйствую-

щих субъектов, обосновывают более высокую эффективность частной собственности на землю [27].

Многие ученые – аграрники и специалисты сельского хозяйства, принимая приоритетность частной собственности на земельные угодья, считают, что данная мера может быть эффективной лишь при условии одновременной реализации других механизмов, направленных на формирование благоприятных для отрасли макроэкономических условий хозяйствования. Так, Н.И. Кресникова, отмечая негативные результаты прошедшего этапа земельной реформы, пишет: «И все это свидетельство того, что только узаконить все виды оборота на земельном рынке недостаточно. Необходимы и другие механизмы государственного регулирования...» [15]. А.М. Югай отмечает, что «принцип социального равенства и справедливости, который ... был положен в основу определения нынешних собственников земли. ... остался нереализованным... С позиций организации эффективного сельскохозяйственного производства сложившееся положение с собственниками земли является весьма тревожным...» [31].

Также предлагается реализовать комплексные меры, чтобы обеспечить рост эффективности аграрного производства. Сайфулин Ф.А. пишет, что «политику в области земельных отношений целесообразно направлять не столько на смену собственников, сколько на создание условий, обеспечивающих нормальное функционирование всех форм собственности и хозяйствования ... Форма собственности обеспечивает эффективное хозяйствование на земле только во взаимосвязи с совокупностью необходимых факторов, формирующих систему научно-обоснованного ведения сельскохозяйственного производства...» [25].

По истечении 15 лет с начала реформы, отдельные ученые в той или иной форме оценивают негативно сложившиеся земельные отношения. Некоторые из них вообще не приемлют частную форму собственности на сельхозугодья. Так, в утвержденной РАСХН концепции земельных отношений (авторы В.В. Милосердов, К.И. Панкова, А.З. Родин и С.Н. Волков) прямо ска-

зано, что «в мире много государств с частной формой собственности на землю, где сельское хозяйство не удовлетворяет потребности населения в продуктах питания ... Притягательная сила частной земельной собственности не в самой земле, не возможности на ней работать по своему усмотрению, а в ренте, в монопольном (не заработанном) доходе» [14].

По мнению П.М. Першукевича «все, что создано трудом человека, должно находиться в собственности данного человека или других лиц (как правило, путем обмена). Все, что создано природой, должно находиться в собственности всего народа – земля, природные ископаемые и т.д.» [20]. Соглашаясь с тем, что частная собственность и частные интересы могут обеспечить более эффективное и качественное выполнение трудового процесса, Ф.Г. Арутюнян тем не менее считает, что «Время крестьянина – пахаря в облике мелкого собственника в России уже давно прошло... Желание воссоздать крестьянина, который с утра до ночи трудится на своем участке, о чем мечтают отдельные наши ученые и политики, сегодня выглядит анахронизмом...» [3]. Н.Н. Миронова считает, что «приватизация государственных земель сельскохозяйственного назначения, их массовый раздел не оправдали ожиданий... формирование мелких частных собственников не повысило эффективности использования земель» [17].

Отрицательное отношение к аграрной реформе в целом, включая и земельной, у отдельных авторов связано с негативными последствиями прошедшего этапа. Так, Т.А. Борзунова и Е.В. Семенова считают, что по мере проведения земельной реформы «изменились социально-экономические связи в аграрном производстве, ослабли процессы концентрации и специализации производств, упростились технологические процессы, произошла деградация трудового потенциала» [5]. П.С. Позубенков отвергает приоритетность частной собственности на землю с позиций обеспечения продовольственной безопасности страны. Он приводит краткое содержание письма трех лауреатов Нобелевской премии в области экономики и 27 профессоров США которые обратились к Президенту СССР М.С. Горбачеву, где предостерегали его

от введения частной собственности на землю [23]. М.П. Гриценко отмечает, что «Земельные отношения (преобразования) не обеспечивают рационального использования и охраны земель, повышение их плодородия ... не превращают ее в важнейший фактор экономического роста и улучшения социальных условий жизни...» [10]. И.П. Шаляпина, осуждая приватизацию сельхозугодий, пишет: «Навязанный сверху административный способ передела земель не отвечал интересам большей части крестьянства...» [30].

Основная масса тех, кто оценивает негативно результаты прошедшего этапа земельной реформы, высказывается за развитие арендного землепользования. С точки зрения А.Ю. Рыманова «в условиях аренды сельскохозяйственных земель происходит снижение производственного риска сельскохозяйственного товаропроизводителя и его частичное перенесение на собственника земли ... Необходимо ... обеспечить приоритетное развитие арендной модели земельных отношений» [24]. Г.Н. Никонова выступает в поддержку коллективно-долевой собственности и считает, что в «переходный период в системе земельных отношений необходимо отвести особое место аренде, как эффективной форме землепользования. Такой подход будет способствовать увязке землепользования с правом работника на произведенную продукцию, что определенно позволит выявить более эффективного потенциального собственника» [19].

Активная дискуссия имеет место по поводу земельных долей и купли – продажи сельхозугодий. Общая точка зрения сводится к тому, что наличие земельных долей пока не обеспечило ощутимого роста в заинтересованности их владельцев в более рациональном и эффективном использовании сельскохозяйственных угодий. Даже наоборот, как отмечают большинство авторов и как имеет место фактически, продолжается процесс сокращения площадей сельхозугодий, удельный вес посевов от площади пашни значительно ниже уровня соответствующего его показателя дореформенного периода, ухудшаются качественные характеристики почвы. Дальнейшие перспективы земельных долей оцениваются по разному.

А.М. Югай считает, что следует развивать механизм передачи земельных долей эффективным собственникам (через наследование, дарение, получение компенсации и т.п.). Он против купли-продажи земли, так как это направление развития земельных отношений «радикально-утопическое, основанное на иллюзии, что свободная продажа земли решит все основные проблемы развития нашего общества...» [31]. По мнению И.П. Шаляпиной «дальнейшая персонификация земельных долей может вызвать усиление социальной напряженности на селе и не будет способствовать реальному росту производства» [30]. Радужные ожидания от постепенного перехода сельскохозяйственных угодий в распоряжение интегрированных формирований (агрохолдингов), по мнению А.Н. Дукмас «С социально-экономической точки зрения подобные прогнозы представляются сомнительными» [13], так как последних интересует лишь собственная прибыль. А Н.И. Шагайда, на примере опыта Московской области, считает, что в отдельных регионах рост спроса на сельхозугодия прежде всего связан с возможностью их использования не по назначению, а для строительства коттеджей и т.п. [29].

К сказанному следует добавить, что в ряде субъектов федерации (прежде всего в национальных республиках) до сих пор не осуществлен земельный передел на условиях реформы, так как органы власти опасаются волнений сельского населения.

По нашему мнению, решение вопроса о формах собственности на сельскохозяйственные угодья должно базироваться на следующих концептуальных положениях. В настоящее время в экономическом смысле форма собственности на землю постепенно перестает играть решающую роль, общество все больше приходит к пониманию, что главное здесь – необходимость четко отрегулированных и гарантированных правовых условий ведения хозяйства. Становится безусловным вывод, что в перспективе будут хозяйствовать на земле только такие предприятия, у которых достаточный объем капитала и земли и которые организованы на высоком уровне современного управления.

Становится аксиомой, что будущее здесь за большим предпринимательством, т.е. коммерчески организованными хозяйствами, причем независимо от формы прав собственности на землю.

Тягу к земельной собственности стимулируют утверждения, что именно она является гарантией свободного хозяйствования, поскольку право ее священно и неприкосновенно. Однако, практика развитых стран свидетельствует, что от этой священной неприкосновенности давно ничего не осталось. Интересы государства заставляют правительства противодействовать изолированности от забот и интересов отечества частной собственности, сужая ареал ее правомочий. Гарантией невмешательства в дела хозяйствующего субъекта при любой, в т.ч. и частной форме права на землю, является государство, очерчивающего круг хозяйственной свободы, обеспеченного механизмом его неукоснительного соблюдения.

Изучение результатов деятельности фермерских хозяйств США за ряд лет показало, что эффективность их работы не связана с формой землевладения. Фермеры, независимо от формы собственности на землю, являются полными собственниками произведенной ими продукции и несут полную ответственность за результаты своей деятельности. Этим обеспечивается равная заинтересованность в повышении производительности своего труда, увеличении доходов и прибыли, как собственников ферм, так и их арендаторов.

Как правило, недостатком общенародной (государственной) собственности на сельхозугодия считается правовое отчуждение хозяйствующего субъекта от земли. Однако, там, где созданы условия для реализации прав собственности на результаты трудовой деятельности, такое отчуждение не может нанести особого экономического ущерба пользователю земли. Беспокойство по поводу того, что если земля не в собственности, он может потерять вложения в улучшения качественных параметров земли, несложно устранить с помощью бессрочной, наследуемой и т.п. долгосрочной аренды, а также исключением из налогооблагаемой базы средств, расходованных на такое улучшение.

С другой стороны, значительным недостатком частной собственности на сельхозугодия является постоянная, легко нарушаемая трудовая связь земельного собственника с принадлежащей ему землей, что в конечном итоге приводит к необходимости привлечения наемных работников в сельскохозяйственное производство. Если же государственная политика была направлена на то, чтобы наделять земельной собственностью тех, кто трудится в сельскохозяйственном производстве, нужно было добиться этого соответствующим механизмом распределения земли и механизмом оборота земельных наделов, обеспечивающим сохранение их в собственности работников. Но на практике этого не произошло, о чем свидетельствуют данные таблицы 1.

Данные таблицы показывают, что по представленным базовым хозяйствам среди владельцев земельных долей продолжают работать в сельхозпредприятиях 24-70 % (в среднем по району 34 %). В среднем по району две трети земельных долей принадлежат тем, кто уже не трудится в сельскохозяйственном производстве (пенсионеры) или даже не работал здесь уже при распределении земель колхозов в 1992 г. (работники социальной сферы села). С другой стороны, удельный вес работников, не имеющих земельной доли, составляет от 5 до 56 %, в среднем по району 37 %.

В сельхозпредприятиях смена владельцев земельных долей пока происходит в основном по линии наследников. Обмен на имущественные паи или внутривладельческая продажа (в том числе и хозяйству) происходит очень редко. Определенная часть (также очень незначительная) земельных долей остается бесхозной (отсутствие наследников после смерти владельца и т.п.). Таким образом, пока говорить о каком-либо значимом обороте земельных долей не приходится, что тормозит процесс наделения ими вновь принимаемых работников.

Таблица 1. Состав владельцев земельных долей по сельскохозяйственным предприятиям Большечерниговского района Самарской области (по состоянию на 01.01.2009 г.), (%)

Наименование сельскохозяйственных организаций	Работники данного хозяйства	Пенсионеры и прочие владельцы, не работающие в данном хозяйстве	Из общего числа работников данного хозяйства не имеют земельной доли
СПК «Глушицкий»	39	61	47
СПК «Волна Революции»	34	66	31
СПК «Восток»	26	74	39
СПК «Искра»	42	58	23
СПК «Красный Октябрь»	53	47	18
СПК им. Ленина	31	69	44
СПК «Маяк»	70	30	5
СПК «Пензино»	41	59	29
СПК «Победа»	32	68	34
СПК «Правда»	38	62	37
СПК «Серп и Молот»	24	76	56
СПК «Степной Маяк»	62	38	14
СПК Украинский	29	71	53
В среднем по району	34	66	37

Значительный интерес представляют также данные о направлениях распоряжения земельными долями их владельцами. До 1999 г. лишь около 3 % земельных долей (и соответственно площадь сельхозугодий) находились в распоряжении фермерских хозяйств, но с 1999 г. в данном районе их доля начала резко возрастать. На начало 2009 г. фермерские хозяйства Большечерниговского района уже располагали более 35 % площади сельхозугодий в целом по району, что составило 29 % площадей фермерских хозяйств в целом по области. Эта тенденция говорит о том, что в данном районе доверие владельцев земельных долей к фермерским хозяйствам существенно возросло, поскольку каждый третий владелец передал свою долю в аренду фермерам. Конечно, в значительной мере это связано с тем обстоятельством, что из года

в год коллективные хозяйства района теряют свою дееспособность, нехватка техники не позволяет им обрабатывать всю переданную им земельную площадь, поэтому владельцы долей зачастую вынуждены передать свои участки в аренду фермерским хозяйствам.

Таким образом, данные таблицы 1 еще раз подтверждают, что за прошедшие годы реформы в нашей стране так и не удалось соединить в одном лице владельца сельхозугодий и занятого на них работника. Именно данный механизм считался главным фактором, призванным обеспечить рост эффективности землепользования, значит предусмотренные по условиям аграрной реформы схемы распределения сельхозугодий изначально были не продуманными. Чтобы как-то решить данную проблему, в законодательном порядке разрешили куплю-продажу сельхозугодий, однако такое решение в нашей стране не может обеспечить достижение желаемых результатов до тех пор, пока сельскохозяйственное производство не станет выгодным для всех хозяйствующих субъектов, независимо от форм собственности и хозяйствования

1.2. Методические подходы к определению эффективности использования земельных ресурсов

В экономической литературе эффективность производства сводится или к совокупной эффективности факторов производства, или к эффективности использования отдельных факторов. В первом варианте, как правило, эффективность определяется в расчете на единицу только использованных или всех наличных ресурсов производства, а во втором случае – на каждый вид ресурсов в отдельности. Безусловно, первый вариант расчетов более точно отражает реальную картину, поскольку общий результат не всегда сопоставим с суммой результатов по отдельным видам ресурсов. Расчеты по второму варианту чаще всего необходимы лишь для определения степени рациональности использования тех или иных ресурсов при прочих равных ус-

ловиях хозяйствования (т.е. при неизменных параметрах всех других ресурсов).

Экономическая эффективность характеризуется путем сопоставления полученного эффекта (результата) с использованными ресурсами или затратами. Определение экономической эффективности производства на основе сопоставления его результатов как с общими затратами живого и прошлого труда, так и с величиной производственных ресурсов обусловлено тем, что результат производства предопределяется производственными затратами, а также всей величиной ресурсов, вовлеченных в производственный процесс.

Необходимо различать понятия «эффект» и «экономическая эффективность». Эффект – это результат мероприятий, проводимых в сельском хозяйстве. Так, эффект от применения удобрений выражается в виде прибавки урожая. Но полученный эффект не говорит о выгодности применения удобрений. Об этом можно судить только основе сравнения полученного эффекта с затратами по их применению. Следовательно, не эффект, а экономическая эффективность характеризует выгодность использования удобрений.

Показатели экономической эффективности сельскохозяйственного производства подразделяют на частные и обобщающие. Частные показатели характеризуют эффективность использования отдельных видов ресурсов или затрат, а обобщающие дают наиболее полную оценку экономической эффективности использования ресурсного потенциала и всех текущих производственных затрат. Среди показателей эффективности применения ресурсов к частным относят землеотдачу, фондоотдачу и т.д., к обобщающим - ресурсоотдачу, а среди показателей эффективности использования затрат к частным относятся себестоимость, материалоемкость, трудоемкость, к обобщающим – уровень рентабельности [109].

Повышение экономической эффективности сельского хозяйства позволяет увеличить производство сельскохозяйственной продукции при том же ресурсном потенциале и снизить трудовые и материальные затраты на единицу продукции.

Результаты сельскохозяйственного производства зависят от эффективного использования производственных ресурсов и в первую очередь земельных. Эффективность использования земли определяется путем сопоставления результатов производства с ее площадью или стоимостью. Но, учитывая особый характер этого ресурса (ограниченный размер, длительный период его возобновления и др.), оценка эффективности использования земли отличается от эффективности использования других ресурсов.

Под экономической эффективностью использования земли в сельском хозяйстве следует понимать уровень ведения на ней производства, который характеризуется количеством продукции, получаемой с единицы площади. В современных условиях использования земли считается эффективным, рациональным, когда не только увеличивается выход продукции с единицы площади, повышается ее качество, снижаются затраты на производство единицы продукции, но и когда при этом сохраняется или повышается плодородие почвы, обеспечивается охрана окружающей среды.

Экономическая эффективность использования земли характеризуется системой показателей (рис. 1).

Основными показателями являются стоимостные:

- землеотдача выражает отношение стоимости валовой продукции сельского хозяйства ($ВПс\backslash x$) к стоимости земельных ресурсов ($Сз$):

$$Зот = ВПс\backslash x : Сз,$$

При оценке земельных ресурсов можно использовать нормативную цену земли, или кадастровую стоимость.

- землеемкость – это обратный показатель по отношению к землеотдаче и может быть определена как отношение стоимости земли к валовой продукции сельского хозяйства:

$$Зем = Сз : ВПс\backslash x,$$

- объем валовой продукции сельского хозяйства или растениеводства в расчете на единицу земельной площади:

$$Э = ВП : ПЛ,$$

где ВП – стоимость валовой продукции сельского хозяйства или растениеводства, руб.

ПЛ – площадь сельскохозяйственных угодий, га;

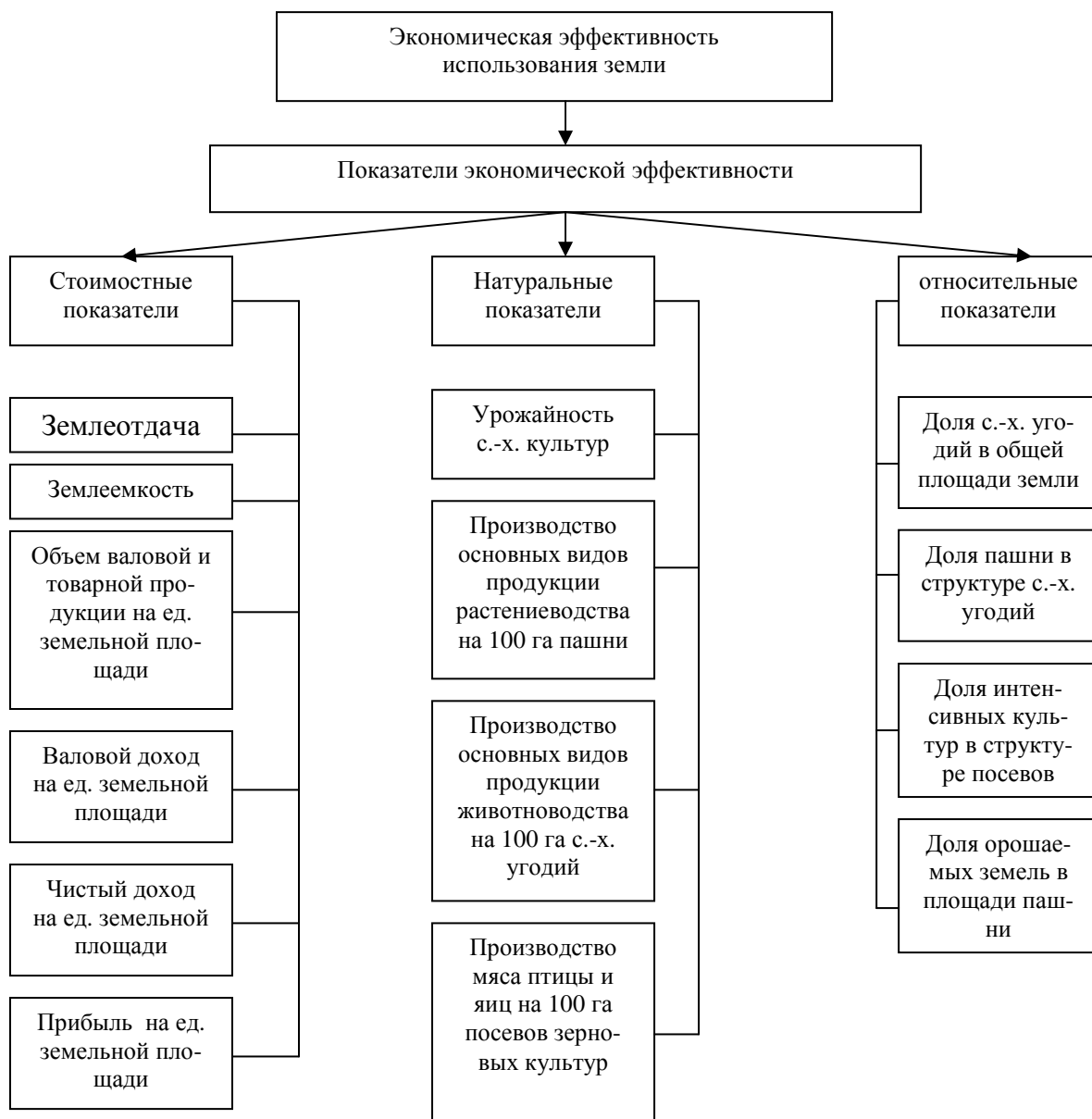


Рис. 1. Система показателей экономической эффективности использования земельных ресурсов

- размер валового, чистого дохода или прибыли в расчете на единицу земельной площади:

$$\mathcal{E} = \text{ВД} [(\text{ЧД или П})] : \text{ПЛ}$$

Для определения уровня эффективности использования земли необходимо учитывать ее качество. Это позволяет наиболее объективно оценить результаты хозяйственной деятельности сельскохозяйственных предприятий. Чтобы показатели эффективности использования земли в хозяйствах с разной структурой сельскохозяйственных угодий и качеством почвы можно было сопоставить, выход продукции (валового и чистого дохода) определяют на соизмеримую (кадастровую) площадь сельскохозяйственных угодий:

$$\mathcal{E} = \text{ВП} : \text{ПЛк},$$

где ПЛк – соизмеримая (кадастровая) площадь сельскохозяйственных угодий, рассчитывается по формуле:

$$\text{ПЛк} = (\text{П1} \cdot \text{Б1} + \text{П2} \cdot \text{Б2} + \text{П3} \cdot \text{Б3} + \text{П4} \cdot \text{Б4}) : 100,$$

где П1, Б1 – площадь (га) и экономическая оценка пашни, балл;

П2, Б2 – площадь (га) и экономическая оценка многолетних насаждений, баллы;

П3, Б3 – площадь (га) и экономическая оценка сенокосов, баллы;

П4, Б4 – площадь (га) и экономическая оценка пастбищ, баллы.

При сравнительной характеристике уровня использования земли применяются и косвенные показатели: натуральные и относительные.

Натуральные показатели – урожайность сельскохозяйственных культур, производство основных видов продукции на единицу площади (100 га пашни).

К относительным показателям относятся: доля сельскохозяйственных угодий в общей площади земли, структура сельскохозяйственных угодий, распаханность сельскохозяйственных угодий (удельный вес пашни в структуре сельхозугодий), доля интенсивных культур (пропашных, технических) в структуре посевов, удельный вес орошаемых земель в площади угодий.

Экономическая эффективность земельных ресурсов и сельскохозяйственного производства в целом в немаловажной степени зависит и от того, в какой мере оно обеспечено производственными ресурсами, т.е. основными и оборотными средствами, трудовыми ресурсами.

Основой существования человеческого общества выступает материальное производство, которое рассматривается как процесс воздействия людей на предметы труда с использованием различных средств и приспособлений. В совокупности все вещественные (природные и созданные трудом человека) средства труда и сам человек формируют производительные силы общества или ресурсы производства. Критерием прогресса общества признается уровень и характер развития производительных сил, которые определяют уровень эффективности производства. «Развитие производительных сил означает все большее овладение силами и явлениями природы и находит свое выражение в росте производительности общественного труда, увеличении богатства общества» [21].

На каждом этапе своего развития общественное производство располагает своими характерными производительными силами, отличающимися от производительных сил предыдущих и последующих этапов функционирования человеческой цивилизации. Однако переход от одной системы общественного производства (общественно-экономической формации) к другой не означает переход к абсолютно другим производительным силам. Процесс развития производительных сил никогда не прерывается, он не предполагает уничтожение производительных сил предыдущего этапа и создание совершенно новых для функционирования общества на новом этапе. Всегда сохраняется определенная преемственность, новое общество строит свои производительные силы на базе производительных сил предыдущего этапа (точнее – предыдущих этапов развития человеческой цивилизации), преобразовывая и совершенствуя их, продвигая на качественно более высокий уровень, одновременно создавая и совершенно новые ресурсы производства.

Производительные силы общества воздействуют на природу, меняя форму и свойства природных ресурсов, на их основе производя материальные блага, готовые для удовлетворения тех или иных потребностей людей. Поэтому производительные силы выражают и формируют отношения людей к природе, его вещественным элементам и явлениям. Классическая полит-

экономическая наука производительные силы общества, личные и вещественные факторы производства, распределяет на три группы: земля, труд и капитал. Современная экономическая теория рассматривает эти факторы в качестве ресурсов или параметров, оказывающих непосредственное влияние на производственный процесс, определяющих потенциальные возможности производства. При этом процессе производство представляет из себя не механическое соединение перечисленных факторов, а образует сложную систему их взаимодействия. Элементами такого взаимодействия выступают технология, организация производства, информация, а в условиях рыночной экономики к ним добавляется предпринимательство, с помощью которого осуществляется процесс соединения всех остальных факторов производства. Правда, по этому поводу у Ю.А. Бобровина другая точка зрения. Он считает, что «не предпринимательство, а земля является особым фактором, при помощи которого происходит соединение всех факторов производства» [4]. Как нам представляется, все эти факторы производства можно распределить на три укрупненные группы: природные, общественные и организационные (рис. 2).

Природные факторы производства включают в себя все виды земельных ресурсов (сельскохозяйственные угодья, пески, болота и т.д.), водные ресурсы (реки, озёра, моря, океаны), естественно-биологические ресурсы (растительный и животный мир), климат (тепловой режим, продолжительность теплового и холодного периодов года, количество осадков, продолжительность светового и ночного времени и т.п.).

Под общественными факторами производства подразумеваются трудовые ресурсы (так как человека формирует общество) и созданные трудом материально-технические ресурсы – оборотные и основные средства производства под общим названием капитал.

Организационные факторы производства включают все виды деятельности человека в процессе производства: технология, организация и управление, информационное обеспечение, предпринимательство и т.д. Эту группу

факторов в принципе можно объединить с фактором «трудовые ресурсы», однако их выделение в самостоятельную группу упрощает процессы исследования и совершенствования.

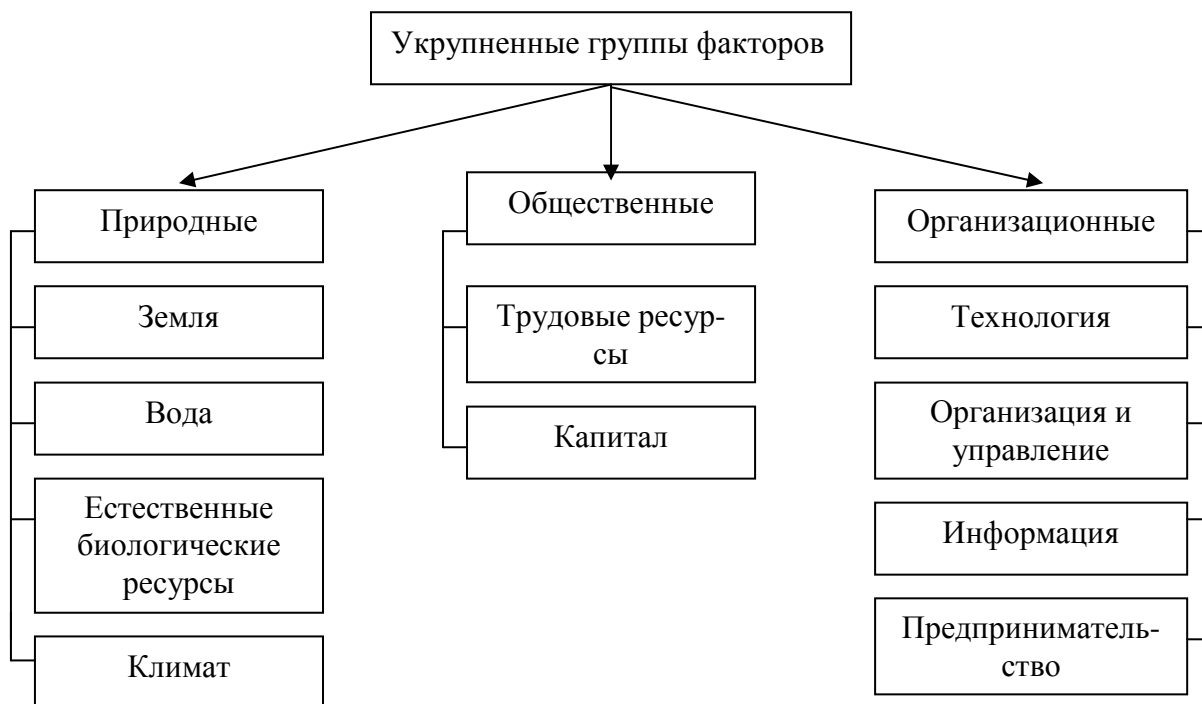


Рис. 2. Производительные силы сельского хозяйства

Классические экономические школы, распределяя факторы производства на три группы (земля, труд, капитал), в принципе охватывающие все производительные силы, в качестве основного, определяющего звена выделяют один из трех этих факторов. Так, марксизм в качестве основного фактора производства считает труд, рабочую силу, которая создает прибавочный продукт, а остальные факторы производства лишь являются участниками процесса производства, воспроизводя самих себя (или внося свою стоимость в стоимость произведённого товара, услуги). Некоторые экономисты на первое место ставят природу, как фактор производства (очевидно включая в неё и человека, носителя рабочей силы). На наш взгляд, в рыночной экономике более актуальными являются ответы на следующие два вопроса:

- какие факторы, используемые в производстве, составляют наибольшую долю в стоимости готового продукта;
- возможности замены одного фактора другими.

Чтобы ответить на эти вопросы, прежде всего, необходимо оценить производственные ресурсы сельского хозяйства.

На практике стоимость сельхозугодий сегодня оценивается по кадастровой цене, учитывающей различные свойства, параметры характеристики земли, её местоположение. Основные и оборотные средства оцениваются по их балансовой стоимости, а рабочая сила – по уровню оплаты труда с отчислениями или по произведенному валовому доходу. Пока нет разработанных и принятых методик для оценки включенных в организационную группу факторов (т.е. технологии, информации и др.), поэтому на примере сельскохозяйственных организаций Самарской области рассмотрим соотношение вещественных и трудовых ресурсов (табл. 2).

Из данных таблицы 2 следует, что по сельхозпредприятиям области за 2002-2008 гг. стоимость рабочей силы, оцененная по уровню оплаты труда работников, который сложился в 2005 году (для обеспечения сопоставимости данных за анализируемый период), постепенно снижается. Это указывает на сокращение численности работающих достаточно высокими темпами - с 63,8 до 46,1 тыс. чел. (согласно данным сводных годовых отчетов сельхозорганизаций области). Доля рабочей силы в общем ресурсном потенциале сократилась с 4,0 до 3,3 %, или на 0,7 процентных пункта.

Стоимость сельхозугодий, рассчитанная по их кадастровой цене (в среднем по области) также сокращается из-за сокращения площадей, имеющих в распоряжении сельскохозяйственных предприятий (с 2712,7 до 2372,5 тыс. га). Однако доля сельхозугодий в общей стоимости ресурсов практически не изменилась. Стоимость оборотных средств существенно возросла, их удельный вес увеличился с 10,7 до 14,1 %. Основные средства производства, наоборот, значительно сократились и их доля в ресурсном потен-

циале снизилась с 21,6 до 19 %. В среднем доля капитала (оборотных и основных средств) возросла с 32,3 до 33,1 %.

Таблица 2. Ресурсный потенциал сельскохозяйственных предприятий Самарской области

Показатели	2002 г.	2005 г.	2008 г.	
			Всего	в % к 2002 г.
Стоимость рабочей силы (по уровню оплаты труда 2002 г.), млн. руб.	1832	1537	1326	72,4
в % к итогу	4,0	3,5	3,3	- 0,7п.п.
Стоимость сельхозугодий (по кадастровой цене за 2002 г.), млн. руб.	29405	28477	25718	87,5
в % к итогу	63,7	64,8	63,6	- 0,1п.п.
Стоимость оборотных средств (по фактическим ценам на конец года), млн. руб.	4952	5054	5723	115,6
в % к итогу	10,7	11,5	14,1	3,4 п.п.
Стоимость основных средств (за минусом износа, на конец каждого года), млн. руб.	9953	8859	7700	77,4
в % к итогу	21,6	20,2	19,0	- 2,6п.п.
Всего, млн. руб.	46142	43927	40467	87,7
В расчете на 100 га сельхозугодий приходится:				
- работников, чел.	2,35	2,04	1,95	83,0
- оборотных средств, тыс. руб.	182,6	192,4	241,2	132,0
- основных средств, тыс. руб.	366,9	337,2	324,6	88,0
В расчете на одного работника приходится:				
- сельхозугодий, га	42,5	49,1	51,4	121,0
- оборотных средств, тыс. руб.	77,6	94,5	124,0	160,0
- основных средств, тыс. руб.	156,1	165,6	166,8	107,0

Как видно из данных таблицы, по хозяйствам Самарской области доля сельскохозяйственных угодий в ресурсном потенциале очень велика – в среднем до 64 % - и она не снижается (поскольку при сокращении площадей сельхозугодий одновременно почти теми же темпами происходит сокращение всего ресурсного потенциала). Такой высокий удельный вес стоимости сельхозугодий в ресурсном потенциале подчёркивает необходимость их рационального использования, что является одним из важнейших факторов, обеспечивающих эффективность сельскохозяйственного производства. Од-

нако рациональное использование сельхозугодий во многом зависит от их фондо- и трудообеспеченности. Из представленных данных следует, что в расчёте на 100 га площади сельхозугодий численность работников сократилась на 17 %, соответственно нагрузка на одного работника возросла на 21 %. Стоимость оборотных средств возросла на 32 %, а основных средств - сократилась на 12 % и в целом стоимость капитала выросла всего лишь на 3% (с 549,5 до 565,8 тыс. руб.).

Если учитывать рост нагрузки площадей сельхозугодий на одного работника на 21 %, а рост фондооснащенности труда всего лишь на 7%, то данная тенденция не может способствовать рациональному использованию сельскохозяйственных угодий. При этом следует учитывать то обстоятельство, что если при оценке стоимости рабочей силы и сельхозугодий по анализируемым годам использовались сопоставимые (единые) цены, то оборотные и основные средства оценены по их балансовой стоимости, что несколько исказило общую стоимость ресурсного потенциала и удельный вес каждого фактора в нём. Это является следствием ежегодного роста цен на оборотные и основные средства. Так, в оборотных средствах сельхозорганизаций области основную долю (72 % в 2002 г. и 67 % в 2008г.) занимают запасы (корма, молодняк животных на выращивании, семена, готовая для реализации продукция и т.п.), которые в балансе зафиксированы по их себестоимости, растущей из года в год.

К примеру, за период с 2002 по 2008 гг. в сельскохозяйственных предприятиях Самарской области поголовье крупного рогатого скота на выращивании и откорме сократилось со 136,8 до 97,6 тыс. голов (или на 30 %), свиней с 74,4 до 19,7 тыс. голов (в 3,8 раза), однако в оборотных средствах данная статья сократилась всего лишь на 15 %. Это результат повышения себестоимости живого веса крупного рогатого скота с 2876 руб./ц до 3684 руб./ц (или на 28 %). Себестоимость 1 ц зерна увеличилась на 75%, сена многолетних трав - на 26%, однолетних трав - на 28 % и т. д. Стоимость сельскохозяйственной техники в среднем возросла на 17 %, стройматериалов на 21 %.

Таким образом, необходимо отметить, что если бы расчёты велись по сопоставимым ценам, то в балансе сельхозпредприятий области стоимость оборотных средств, скорее всего, осталась бы без изменений, а стоимость основных средств еще больше уменьшилась. В этих условиях реальная доля сельхозугодий в ресурсном потенциале сельскохозяйственных организаций была бы существенно выше.

Рассмотрим возможность замены факторов, входящих в ресурсный потенциал. Простая логика позволяет сделать вывод, что человеческий труд можно с успехом заменить работой машин, одни виды основных и оборотных средств можно заменить другими, то сельскохозяйственные угодья являются ничем не заменимым производственным ресурсом для сельского хозяйства. Кроме того, общество может регулировать численность и трудовых ресурсов, и количество оборотных и основных средств, а расширять площади сельхозугодий практически невозможно. На практике прослеживается явная тенденция к их сокращению в связи со сменой целевого использования, о чем свидетельствуют данные таблицы 3.

Только за последние 10 лет в целом по Российской Федерации площадь сельхозугодий сократилась на 6 %, пашни на 5,6 %. По Приволжскому Федеральному округу площадь сельскохозяйственных угодий сократилась значительно меньше, но тенденция сокращения площади пашни была на уровне среднероссийской. Ситуация по отдельным субъектам Приволжского Федерального округа различается. В наиболее лучшем положении находится Самарская область, здесь не только не произошло сокращения площадей сельхозугодий и пашни, а наоборот, они возросли за счёт ввода в сельскохозяйственный оборот других земель. Однако во всех других субъектах округа имеет место сокращение сельскохозяйственных земель.

Как правило, сокращение площадей пашни – наиболее ценной категории земель для сельскохозяйственного производства – более существенное по сравнению с площадями сельхозугодий. Это говорит о том, что пользователи пашни, прежде всего коллективные сельскохозяйственные предпри-

ятия, не располагая возможностями полностью ее обрабатывать, переводят пашню в залежь или другую более низкую категорию земель. Из представленных в таблице 11 субъектов Приволжского федерального округа, в 6 субъектах темпы сокращения площадей пашни опережают соответствующие показатели по площади сельхозугодий. Особенно критической можно считать ситуацию в республиках Башкортостан и Удмуртия, а также Кировской, Пензенской и Пермской областей, где темпы сокращения площадей сельскохозяйственных угодий и пашни существенно выше средних показателей по округу.

Таблица 3. Площади сельскохозяйственных угодий и пашни, используемые землепользователями, по Российской Федерации и субъектам Приволжского федерального округа, (на начало года)

Регионы	Площадь сельхозугодий			в том числе пашни		
	1998 г.	2008 г.	2008 г. в % к 1998 г.	1998 г.	2008 г.	2008 г. в % к 1998 г.
По Российской Федерации в целом, млн. га	206,2	193,8	94,0	124,5	117,5	94,4
По Приволжскому Федеральному округу, млн. га	53,8	52,2	97,0	37,8	35,7	94,4
в том числе (тыс. га):						
Респ. Башкортостан	7226	7164	99,1	4571	3774	82,6
Респ. Мордовия	1650	1611	97,6	1179	1102	93,5
Респ. Татарстан	4536	4508	99,4	3604	3468	96,2
Респ. Удмуртия	1852	1752	94,6	1515	1361	89,8
Кировская обл.	3111	2775	89,2	2371	2207	93,1
Нижегородская обл.	3027	2903	95,9	2191	2052	93,7
Оренбургская обл.	10646	10449	98,1	6129	6024	98,3
Пензенская обл.	3016	2925	87,5	2385	2162	90,6
Пермская обл.	2627	2299	87,5	1942	1650	82,7
Самарская обл.	4225	3967	93,9	3130	2996	96,5
Саратовская обл.	8345	8155	91,9	5788	5740	96,7
Ульяновская обл.	2197	2101	95,6	1743	1686	96,7

На уровень эффективности использования сельскохозяйственных угодий значительное влияние оказывает целый ряд факторов, которые можно объединить в три группы: естественно-природные, входящие в систему производительных сил и входящие в систему производственных отношений.

Из естественно-природных факторов следует обозначить следующие: качественные характеристики почвы, сформированные под влиянием природных явлений (тип и состав почвы, близость грунтовых вод и т.п.), место расположения участков, природно-климатические условия и другие.

К факторам, входящим в систему производительных сил относятся: ресурсный потенциал, состав технического парка, удобрения, средства защиты растений, квалификация работников и другие.

Факторы, входящие в систему производственных отношений, включают в себя: форму собственности на земельные угодья и другие средства производства, благоприятные макроэкономические условия хозяйствования для сельхозпроизводителей (ценообразование, кредитование, налогообложение и т.п.), формы и размеры государственной поддержки (субсидий, дотаций, механизмы защиты от зарубежных импортеров сельхозпродукции и т.п.), внутрихозяйственные механизмы обеспечения заинтересованности и ответственности коллективов за конечные результаты производства и другие.

Нами будут рассмотрены лишь факторы системы производственных отношений, оказывающие существенное влияние на показатели эффективности землепользования.

По нашему мнению, землепользование это совокупность взаимосвязанных и взаимозависимых факторов обеспечивающих рациональное использование сельскохозяйственных угодий (рис 3).

Известно, что в сельском хозяйстве экономический процесс воспроизводства переплетается с естественным процессом воспроизводства сельхозугодий, на эффективность производства значительное влияние оказывают естественно-природные факторы. В этом случае качественные параметры и характеристики земель играют очень существенную роль. «Естественно поэто-

му, что качество земли и обусловленное им различие в эффективности производства, необходимо учитывать при решении многих проблем в сельском хозяйстве» - справедливо отмечает В.А. Тяпкин [26].

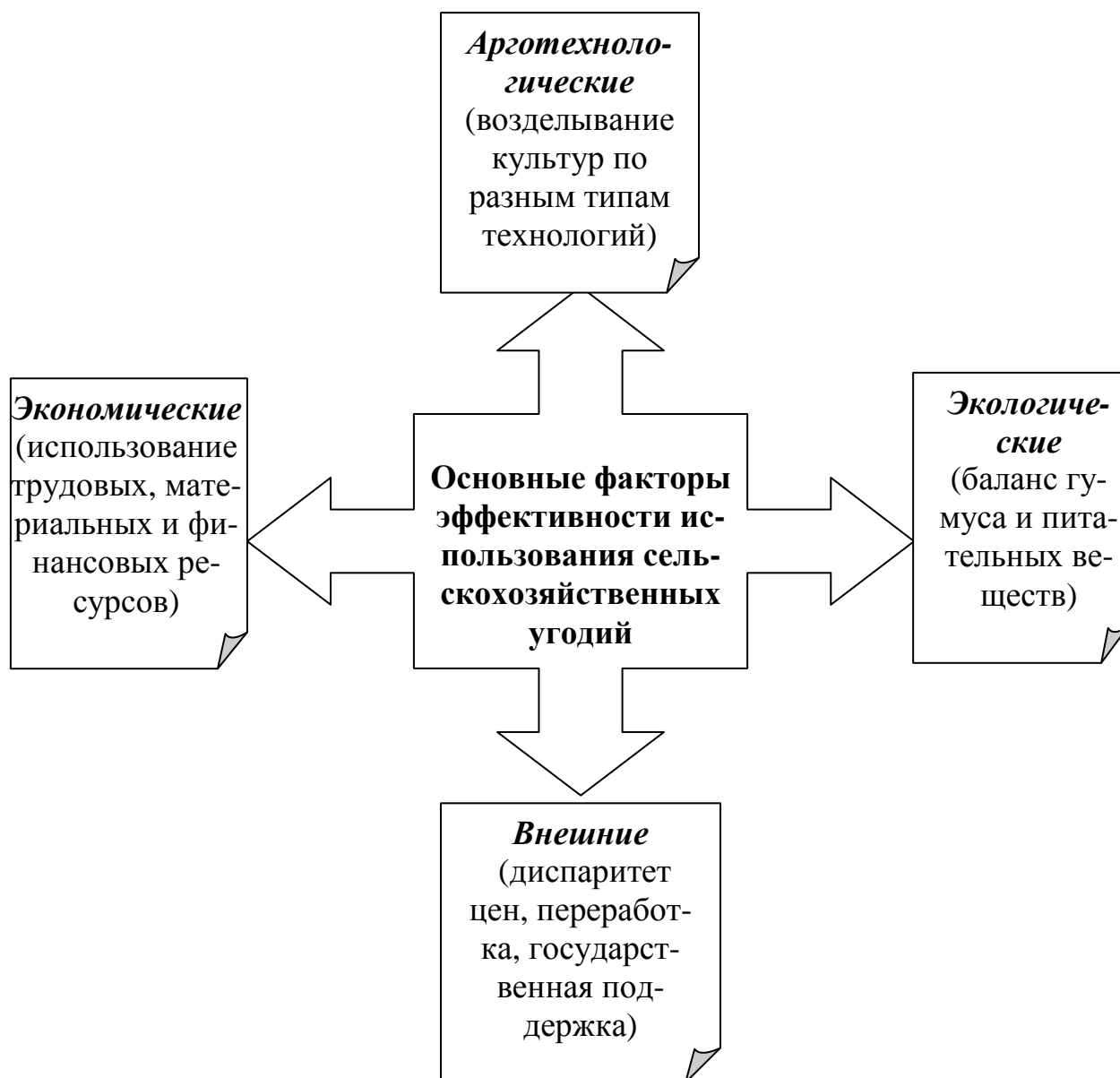


Рисунок 3 . Основные факторы рационального использования сельхозугодий

В растениеводстве основная задача состоит в обеспечении сельскохозяйственных культур необходимыми элементами питания. Именно в этом заключается главное содержание воздействия человека на сельскохозяйственные угодья, которые выступают в качестве предмета труда. Но, с другой сто-

роны, такое воздействие на землю человек осуществляет с целью влияния на растения, т.е. здесь земля выступает уже как орудие или средство труда.

Почва для сельскохозяйственного использования образовалась в результате естественного процесса в течение многих веков, однако в процессе производственной деятельности человек может в определённых рамках изменить её свойства, улучшить качественные характеристики. Качество почв, их плодородие, определяется свойствами и признаками самих почв, т.е. содержанием в них питательных веществ и свойствами, влияющими на степень усвояемости этих веществ. Кроме этого, продуктивность полей зависит от рельефа местности, засоренности камнями и ряда других признаков. На величину урожая влияют тепло, влага и светообеспеченность растений, которые в немалой степени зависят от свойств почвы, состояния участков. «Таким образом, земля как комплекс природных условий, влияющий на урожайность культур и на другие результативные показатели сельскохозяйственного производства, включают в себя следующие составляющие её элементы: качество почв, характеристика (признаки) состояния территории участков и агроклиматические условия» [26].

Эти обстоятельства не только указывают на многогранность и важность земель, как фактора сельскохозяйственного производства, но также на необходимость учёта различий в перечисленных показателях при сопоставлении эффективности деятельности отдельных хозяйствующих субъектов и даже отдельных участков сельхозугодий.

В экономической литературе предлагаются разные методы оценки качества сельскохозяйственных угодий. Практически все авторы указывают, что при этом речь должна идти об оценке комплекса природных условий в сочетании с оценкой соответствующих экономических факторов (рис. 4).

Бонитировка почв отражает сравнительную оценку природных свойств и признаков, обуславливающих различия в урожайности сельскохозяйственных культур. Она включает в себя сравнительную оценку качества почв по их свойствам и признакам, влияющим на урожайность, механический состав,

содержание гумуса, основных питательных элементов (кислотность или щелочность и т.д.); состояние территории по признакам, снижающим урожайность (рельеф, каменистость, загрязненность, наличие лесозащитных полос и т.п.); оценку агроклиматических условий, в которых расположен данный земельный массив (температурный режим, количество осадков, продолжительность полевого периода и светового дня и т.п.).



Рисунок 4. Природные факторы определяющие качество сельхозугодий.

Качество почвы характеризуется уровнем ее плодородия, т.е. способностью в той или иной мере удовлетворять потребность растений в элементах питания, воде и т.п.). Оно зависит не только от природных свойств почвы, но и уровня развития производительных сил, влияющих на применяемую агротехнику. В экономической литературе выделяют три вида плодородия почв: естественное, искусственное и эффективное. Бонитет почвы, как правило, отражает естественное плодородие почвы, но в ряде случаев на состояние территорий (уровень загрязненности, наличие лесозащитных полос и т.п.) существенное влияние оказывает деятельность хозяйствующих субъектов.

Искусственное плодородие связано с деятельностью человека, использованием средств производства, агротехникой, достижениями науки и передовой практики. Эффективное плодородие сочетает естественное и искусственное плодородие, оно подразумевает учет природных свойств почвы, состояние территорий, погодные условия и средний, обоснованно необходимый для данного этапа развития производительных сил уровень вложений в землю для получения среднего уровня эффективности (урожайности, валовой продукции, прибыли в расчете на единицу площади сельхозугодий). Для сравнения качества разных участков земли, эффективное плодородие определяет различия между экономическими показателями на разных землях при среднем уровне вложений.

Таким образом, эффективное плодородие – мера экономической оценки земли, которая обозначает сравнительную оценку разного качества земли с точки зрения эффективности сельскохозяйственного производства. Экономическая оценка определяет степень влияния качества земли на важнейшие результативные показатели, такие как производство валовой продукции, валового и чистого дохода, себестоимость продукции и т.п.

Для целей бонитировки и экономической оценки сельхозугодий необходимо обеспечить равенство всех прочих факторов, прежде всего факторов интенсификации. Однако сделать это на практике очень сложно, практически невозможно. В разных зонах страны, с учетом особенностей их природных условий, выращиваются разные культуры, требуются разные вложения, разная технология для получения сопоставимого эффекта. Поэтому сравнительная оценка качества земли проводится по зонам страны, где можно обеспечить сопоставимость показателей оценки эффективности сельскохозяйственного производства. При этом речь может идти не только о крупных, но даже о микрizonaх, т.е. в границах одного субъекта федерации допустимо и необходимо установление нескольких таких зон. Для каждой из таких зон показатели бонитировки почв и экономической оценки земли рассчитываются в абсолютных величинах и баллах, характеризующих относительную оценку

качества земли по сравнению с принятыми за основу базовыми показателями, оцененными в 100 баллов.

По Самарской области в среднем по состоянию на 01.01.2009 г., бонитет сельскохозяйственных угодий с учетом климатического коэффициента оценен в 63 балла, а кадастровая стоимость одного гектара составляет 10840 рублей. В границах области установлены две зоны:

- по I-ой зоне бонитет сельхозугодий составляет 67 баллов, а кадастровая стоимость 11650 руб./ га;

- по II-ой зоне соответственно 60 баллов и 10270 руб./ га.

Поэтому, учитывая значительную разницу в бонитете почвы и экономической оценке земли, в рамках каждой зоны области проведена оценка сельхозугодий по каждому конкретному сельхозпредприятию.

Таким образом, предметом сравнительной оценки качества земли должно стать эффективное плодородие каждого участка, однородного по основным свойствам почв и признакам состояния территории в конкретных климатических условиях. По мере развития производительных сил меняется уровень общественно-необходимых вложений в землю, поэтому возникает необходимость в периодической переоценке бонитета почвы и экономической оценки земли. При этом важно правильно распределять почвы по группам (категориям), типам, видам и т.п. В сельскохозяйственном производстве принято проводить оценки по трем категориям земель: пашни, сенокосов и пастбищ, средняя оценка сельхозугодий учитывает их структуру по этим трем основным категориям земель.

Поскольку каждая сельскохозяйственная культура предъявляет свои требования к качеству почвы, возникает необходимость проводить оценку земель для каждой культуры, что позволяет осуществлять более обоснованные сопоставления эффективности использования земельных угодий по хозяйствующим субъектам. Однако для общей, усредненной оценки этого показателя необходимо учитывать итоги всей деятельности сельскохозяйственного производства, включая растениеводство и животноводство.

Уже отмечалось, что выраженный в баллах бонитет почвы отражает отношение уровня плодородия почвы данного участка к уровню плодородия почвы принятого в качестве образца участка, однако оценить все свойства и признаки почвы практически невозможно. В связи с этим, в качестве главного, определяющего критерия принята величина урожайности сельскохозяйственных культур.

Обоснованная бонитировка почвы подразумевает принципиальное соответствие баллов по урожайности баллам по свойствам почв. Однако здесь следует учитывать, что связь между качеством почвы и урожайностью сельскохозяйственных культур носит корреляционный характер, т.е. зависит и от ряда других факторов, поэтому расчеты по бонитировке почв могут быть обоснованными лишь при условии использования массовых данных за достаточно продолжительный период. Что же касается степени влияния состояния территории и агроклиматических условий на урожайность, то она улавливается установлением соответствующих поправочных коэффициентов. Однако и здесь следовало бы учесть определенные изменения, которые могут иметь место в течение расчетного периода.

В расчетах по Самарской области был использован показатель урожайности в среднем за 29 лет, при этом бонитет сельхозугодий по свойствам почвы был установлен в размере 63 балла, средняя урожайность зерновых составила 13,4 ц/га, коэффициент оценки климатических условий за этот период принят за 1,0. На основе этих данных делением средней урожайности на величину бонитета почвы бальная оценка составила 0,213 ц (13,4 ц/га : 63), что означает рост урожайности на увеличение каждого балла бонитета.

Обоснованность данных расчетов за достаточно продолжительный период не может вызывать сомнений, но за каждый конкретный год складываются свои климатические условия, соответственно коэффициент оценки этих условий не может совпадать со средней величиной за 29 лет. Такое несовпадение безусловно вызывает необходимость уточнения базовой урожайности при неизменном балле бонитета по свойствам почв. Значит на каждый кон-

кретный год величина урожайности на один балл бонитета будет разной – больше или меньше среднего показателя за расчетный период. В этой связи ежегодно необходимо уточнить целый ряд среднезональных нормативных показателей: урожайности, валовой продукции, себестоимости, земельной ренты и других. Соответственно оценку уровня эффективности землепользования по хозяйствующим субъектам зоны следует проводить путем сопоставления с новыми нормативами фактических показателей, полученных за данный год.

Все это позволяет говорить об очень высокой значимости земли в качестве фактора сельскохозяйственного производства, а также необходимости применения обоснованной методики оценки влияния данного фактора на показатели эффективности деятельности хозяйствующих субъектов исследуемой зоны.

ГЛАВА 2. СОВРЕМЕННОЕ СОСТОЯНИЕ И ЭФФЕКТИВНОСТЬ ИСПОЛЬЗОВАНИЯ СЕЛЬСКОХОЗЯЙСТВЕННЫХ УГОДИЙ

2.1. Структура и качественные параметры сельхозугодий

На землях разного качества применяются разные способы выполнения сельскохозяйственных работ. На каких-то участках можно использовать широкозахватную и более производительную технику, на других нет, где-то можно внести в почву минеральные удобрения и обрабатывать растения ядохимикатами через сельскохозяйственную авиацию, а на многих участках сделать это невозможно. Все это оказывает существенное влияние на уровень затрат труда и материально-вещественных средств (в конечном итоге на себестоимость продукции), а также определяет оптимальный уровень обеспеченности основными средствами производства (прежде всего техническими средствами). Кроме того, отдельные сельскохозяйственные культуры предъявляют разные требования к качественным параметрам почвы. Это обуславливает различия в структуре посевных площадей, а поскольку в условиях рыночного ценообразования уровень рентабельности отдельных сельскохозяйственных культур складывается по-разному, то и данный фактор следует учитывать при сопоставлении показателей эффективности деятельности не только сельскохозяйственных предприятий, но также и в рамках каждого из них по растениеводческим подразделениям.

В связи с ограниченностью сельскохозяйственных земель с лучшими качественными параметрами, общественное производство осуществляется и на относительно худших участках, чтобы обеспечить население продуктами питания, а промышленные предприятия – сырьем. Естественно, что на худших землях показатели эффективности сельскохозяйственного производства будут существенно ниже (в среднем по большой совокупности хозяйствующих субъектов). В условиях рыночных экономических отношений это обстоятельство порождает выгодные и невыгодные для сельскохозяйственного

производства зоны. Если не предпринимать соответствующие шаги со стороны общества (государства), в неблагоприятных для сельскохозяйственного производства зонах сельское население может оказаться не у дел, уровень безработицы окажется очень высоким со всеми вытекающими социальными последствиями. Таким образом, как местный, так и общий интерес страны говорят в пользу государственного регулирования сельскохозяйственного производства, для формирования близких воспроизводственных условий по зонам страны.

Итак, рациональное размещение и специализация сельскохозяйственного производства по зонам страны, а также внутри зон, в сочетании с мерами государственного регулирования производства, являются важнейшими факторами рационального использования сельхозугодий и эффективности хозяйствующих субъектов. Однако речь должна идти о достаточно значимой совокупности хозяйствующих субъектов и масштабов производства. Не только невозможно, но с позиции экономической целесообразности недопустимо формирование особых условий хозяйствования для каждого конкретного сельхозпредприятия. В рамках мер, предусмотренных по данной зоне, каждое предприятие должно стремиться к более эффективной деятельности. Очевидно, что при этом отдельные из них окажутся в группе убыточных или низкорентабельных, неспособных вести не только расширенное, но даже простое воспроизводство. В этом случае, чтобы обеспечить рациональное использование сельхозугодий (а это отвечает интересам общества в связи с ограниченностью площадей сельхозугодий), должны быть приняты особые меры воздействия на такие хозяйствующие субъекты, включая их реорганизацию и передачу земельных угодий более успешно работающим хозяйствующим субъектам.

Для объективной оценки показателей рационального использования сельхозугодий, необходимы зональные нормативы этих показателей. Такие нормативы должны учитывать структуру и качественные характеристики сельскохозяйственных угодий хозяйствующих субъектов.

На 1 января 2009 года площадь земель сельскохозяйственного назначения в сельскохозяйственных организациях Самарской области составила 2336,7 тыс. га. К данной категории отнесены земли, предоставленные различным сельскохозяйственным предприятиям и организациям (товариществам и обществам, кооперативам, государственным и муниципальным унитарным предприятиям, научно-исследовательским учреждениям). В нее входят также земельные участки, предоставляемые гражданам для ведения крестьянского (фермерского) хозяйства, личного подсобного хозяйства, садоводства, огородничества, животноводства, сенокосения и выпаса скота.

Основу земель сельскохозяйственного назначения составляют сельскохозяйственные угодья. Это земли, систематически используемые для получения сельскохозяйственной продукции.

Сельскохозяйственные угодья состоят из пашни, залежи, сенокосов и пастбищ, многолетних насаждений.

Пашня – это сельскохозяйственные угодья, систематически обрабатываемые и используемые под посеvy сельскохозяйственных культур, включая многолетние травы и чистые пары.

Залежь – земельные участки, которые ранее были пашней, но по разным причинам не засеивались более одного года сельскохозяйственными культурами.

Многолетние насаждения – сельскохозяйственные угодья, постоянно используемые для сенокосения.

Пастбища – это земли, на которых систематически пасут животных, и такое использование является для них основным.

На 1 января 2009 года площадь сельскохозяйственных угодий по сельскохозяйственным организациям во всех категориях земель составила 2284,2 тыс. га, или 83,1% всего земельного фонда области (табл. 4).

За исследуемый период площадь сельскохозяйственных угодий сократилась на 671,2 тыс. га. Уменьшение площади сельскохозяйственных угодий происходит в основном за счет сокращения площадей, занятых под кормо-

выми культурами. Происходит также и зарастание выбывших земель кустарником, мелколесьем, лесом, заболачивание и другие негативные процессы. Все это приводит к необходимости трансформации сельскохозяйственных угодий в земли, не связанные с ведением сельского хозяйства и, зачастую, в менее ценные с точки зрения хозяйственного использования.

Таблица 4. Состав и структура сельскохозяйственных угодий Самарской области по сельскохозяйственным организациям

Виды угодий	1990 г.		2003 г.		2005 г.		2008 г.	
	тыс. га	%	тыс. га	%	тыс. га	%	тыс. га	%
Пашня	2141,4	72,5	1854,0	71,6	1874,2	78,4	1836,5	80,4
Многолетние насаждения	202,9	6,9	217,7	8,4	141,4	5,9	126,8	5,6
Залежь	130,0	4,4	111,3	4,3	98,0	4,1	84,5	3,7
Кормовые угодья	481,1	16,2	405,9	15,7	276,8	11,6	236,4	10,3
Всего сельскохозяйственных угодий	2955,4	100,0	2588,9	100,0	2390,4	100,0	2284,2	100,0

В структуре сельскохозяйственных угодий области на начало 2009 года доля пашни составила 80,4%, многолетних насаждений – 9,3%, залежи – 3,7% и кормовых угодий – 10,3%. Следует отметить, что за период с 1999 по 2008 годы значительных изменений в структуре сельскохозяйственных угодий области не произошло. Однако, за исследуемый период наблюдается сокращение площади пашни на 304,9 тыс. га, часть залежи была переведена в категорию земель запаса, другая часть была вовлечена в сельскохозяйственное производство.

По хозяйствующим субъектам Приволжского Федерального округа наблюдаются существенные различия в структуре сельскохозяйственных угодий. Так, доля пашни (наиболее ценной категории земель в составе сельхозугодий) за 2008 г. составляет по стране в целом 60,6 %, а по Приволжскому Федеральному округу в среднем 68,4 %. В субъектах указанного Федераль-

ного округа этот показатель варьирует в диапазоне от 52,7% (Республика Башкирия) до 80,2 % (Ульяновская область). Уже эти различия, без учета данных о баллах бонитета и кадастровой стоимости сельхозугодий по субъектам Приволжского Федерального округа, в определенной мере характеризуют возможности отдельных регионов в сельскохозяйственном производстве. Существенные различия в качественных параметрах сельхозугодий имеются также и по районам Самарской области (табл. 5).

Таблица 5. Показатели, характеризующие структуру и качественные характеристики сельхозугодий по районам Самарской области на 01.01.2009г.

Наименование районов	Доля пашни от всей площади сельхозугодий, %	В среднем по сельхозугодиям					
		Балл бонитета по свойствам почв	Балл бонитета с учетом климатического коэфф..	Индекс технологических свойств	Удаленность, эквив. км	Расчетный рентный доход, руб./га	Кадастровая стоимость, руб./га
<u>По I зоне - всего</u>	75,3	67	67	1,11	37	353	11650
Елховский	74	63	63	1,09	57	260	8570
Иса克林ский	69	68	64	1,12	45	290	9560
Камышлинский	72	64	64	1,16	41	283	9350
Клявлинский	75	59	62	1,15	25	253	8370
Кошкинский	76	77	74	1,10	29	480	15860
Красноярский	72	65	65	1,09	61	302	9970
Похвистневский	76	70	70	1,15	32	400	13200
Сергиевский	73	67	64	1,12	29	306	10090
Ставропольский	81	71	77	1,06	40	529	17470
Сызранский	72	54	60	1,09	27	245	8080
Челно-							
Вершинский	80	78	74	1,11	20	500	16490
Шенталинский	76	68	68	1,10	22	382	12620
Шигонский	81	55	61	1,08	49	242	8000
<u>По II зоне - всего</u>	76,4	60	60	1,08	40	311	10270
Алексеевский	79	54	54	1,08	38	208	6880
Безенчукский	74	60	64	1,07	40	394	12990
Богатовский	82	69	66	1,09	22	440	14520
Большеглушицкий	81	55	55	1,08	48	223	7350
Большечерниговский	75	49	52	1,09	28	171	5640
Борский	77	63	63	1,08	35	373	12320
Волжский	73	63	67	1,10	36	443	14630
Кинельский	73	63	67	1,09	32	443	14630
Кинель-							
Черкасский	65	70	67	1,09	34	439	14480
Красноармейский	80	60	60	1,08	44	312	10290
Нефтегорский	81	58	58	1,08	55	265	8740
Пестравский	80	55	55	1,09	80	185	6100
Приволжский	83	61	65	1,06	28	424	14000
Хворостянский	83	58	58	1,05	36	291	9620
Итого по области	76	63	63	1,09	39	328	10840

Данные приведенной таблицы говорят о следующем:

- структура сельхозугодий в среднем по зонам области практически не отличается, доля пашни составляет 75-76 %. В рамках каждой зоны по районам отклонения в целом также невелики, однако в отдельных районах исключения имеют место. Так, если в первой зоне по Исаклинскому району удельный вес пашни составляет 69 %, то в трех районах он достигает 81 %. Во второй зоне худший показатель 65 % (Кинель-Черкасский район), лучший 83 % (Приволжский и Хворостянский районы);

- различия в бонитете по свойствам почв более существенны, между первой и второй зонами разница составляет 7 баллов, или почти 17 %. В рамках каждой зоны по исследуемым районам разница более значительная. В первой зоне минимальный балл - 54 (Сызранский район), максимальный - 78 (Челно-Вершинский район), т.е. разница составляет 24 балла или 44,4 %. Во второй зоне, соответственно, 49 баллов (Большечерниговский район) и 70 баллов (Кинель-Черкасский район), здесь разница составляет 21 балл или 42,9 %;

- климатический коэффициент в среднем по каждой зоне установлен 1,0 и различия по районам в каждой зоне составляют в пределах от 0,95 до 1,18, т.е. и здесь разница между минимальным и максимальным коэффициентом достаточно значима – 0,23. В первой зоне применение климатического коэффициента привело к снижению балла бонитета по свойствам почвы в четырех районах, в четырех он вырос, а в пяти районах остался неизменным.

Во второй зоне снижение коэффициента произошло в двух районах, повышение - в пяти, остался неизменным - в семи районах;

- индексы технологических свойств почвы по зонам и районам очень близки, т.е. в пределах от 1,05 до 1,16, поэтому данный показатель оказал незначительное влияние на конечную экономическую оценку сельхозугодий;

- на конечную экономическую ренту сельхозугодий сказалось удаление районов от рынков сбыта продукции. Средние показатели по двум зонам и в данном случае невелики (37-40 км), но по отдельным районам разли-

ца очень существенная – в первой зоне от 20 (Челно-Вершинский район) до 61 км (Красноярский район), разница в 3 раза, во второй зоне от 22 (Богатовский район) до 80 км (Пестровский район) – разница 3,6 раза;

- с учетом перечисленных выше показателей определялись рентные доходы и кадастровая стоимость сельхозугодий. Различия в кадастровой стоимости по зонам невелики (11650 и 10270 руб./га, или 13,4 %). В рамках каждой зоны разница по районам очень существенна – в первой зоне от 8000 руб./га (Шигонский район) до 17470 руб./га (Ставропольский р-н) или 2,2 раза, во второй зоне от 5640 руб./га (Большечерниговский р-н) до 14630 руб./га (Волжский и Кинельский районы) или 2,6 раза.

Таким образом, базовый Большечерниговский район имеет наихудшие в области качественные характеристики и кадастровую стоимость сельскохозяйственных угодий. По отдельным предприятиям района кадастровая стоимость находится в диапазоне от 4950 до 7080 рублей, здесь разница составляет 43 %. Эти данные свидетельствуют о том, что в границах одной области, и даже одного района, различия в качественных параметрах и конечной кадастровой стоимости сельхозугодий настолько велики, что нельзя не учитывать эти различия при сопоставлении показателей эффективности использования земли, а также при организации государственной поддержки сельхозтоваропроизводителей.

Как уже отмечалось, для определения эффективности производства на землях разного качества, используется система экономических показателей, таких как: выход валовой и товарной продукции, валового дохода и прибыли на единицу затрат производственных ресурсов. При сопоставимых затратах в расчёте на 1 га посевов, в качестве показателя эффективности может выступать урожайность той или иной сельскохозяйственной культуры. Однако следует учитывать, что добиться полной обоснованности в данном вопросе практически невозможно, так как при одинаковых общих затратах ресурсов в стоимостном выражении в расчёте на 1 га площади может существенно различаться структура этих ресурсов. Все ресурсы взаимосвязаны, своё воздей-

стве на эффективность они оказывают не изолированно, а совместно. Для оценки влияния каждого отдельного фактора на эффективность производства необходимо, чтобы затраты остальных факторов по структуре и количеству были одинаковыми, т.е. необходимо обеспечить сопоставимые условия производства, чего практически невозможно сделать даже по двум соседним хозяйствам или внутрихозяйственными структурными подразделениями.

Кроме того, когда совокупные затраты ресурсов фиксируются по их стоимости (в расчёте на 1 га посевов, пашни, сельхозугодий), в условиях свободных рыночных цен они могут исказить общую картину, нарушить сопоставимость условий хозяйствования (поскольку один и тот же ресурс хозяйства могут приобретать по разным ценам у разных продавцов). Значит, при сравнении показателей эффективности использования сельхозугодий с учётом их качественных характеристик всегда присутствует определённый элемент условности. И всё же в определённых количественных границах изменения разных ресурсов, эти искажения в условиях производства могут считаться несущественными, что позволяет оценить влияние каждого фактора на результативные показатели при возникновении такой необходимости. В массовой практике, чтобы снизить влияние искажающих моментов, при определении зависимости урожайности той или иной культуры от качества почв, используется метод статистических группировок по почвенным разностям или уравнение регрессии. Эти методы позволяют рассчитать нормативы эффективности (выхода валовой или товарной продукции с 1 га, урожайности и т.п.) для данной совокупности хозяйств с близкими качественными характеристиками почвы. Сопоставляя фактические данные каждого хозяйства с этими нормативами, можно в пределах допустимого уровня достоверности определить степень эффективности хозяйствования (использования затраченных ресурсов).

Следует учитывать также и то обстоятельство, что за годы современной аграрной реформы резко сократилось количество вносимых в почву минеральных удобрений, что приводит к постоянному снижению содержания гу-

муса в пахотном слое и, соответственно, плодородия сельскохозяйственных угодий. Так, за 1991 г. по Самарской области в расчете на 1 га посевов было внесено 78 кг минеральных удобрений (в расчете на 100 % питательных веществ) и 2,2 тонны органических удобрений. По итогам 2008 года внесено соответственно 11 кг (в 7,1 раза меньше) и 0,2 тонны (в 11,0 раза меньше).

Объемы внесения удобрений в расчете на 1 га пашни сократились еще более существенно, так как в 1991 г. доля посевов от площади пашни составляла около 90 %, а в 2008 году - 61 %. Данная ситуация имеет место не только в Самарской области, но и по стране в целом, что сказывается на потерях сельскохозяйственной продукции.

По этому поводу Н.Н. Миронова пишет: «Если раньше неудовлетворительное состояние земель России оценивали 40 млн. т. недополученной продукции (в пересчете на зерно), то в настоящее время прогнозируется рост потерь урожая по этой причине в 1,2-1,5 раза» [17].

На качественные характеристики сельскохозяйственных угодий оказывают влияние различные процессы. Их можно делить на две группы:

- природные или стихийные явления, такие как подтопления, ураганы, обвалы, оползни и т.п.;

- техногенные или антропогенные – захламление, загрязнение различными промышленными и бытовыми отходами, уничтожение плодородного слоя почвы.

В условиях Самарской области наибольшее отрицательное воздействие на ухудшение качественных характеристик земель оказывает деятельность человека. Прежде всего речь идет об отходах нефтяной промышленности, о загрязнении плодородного слоя почвы различными химическими веществами, тяжелыми металлами, токсичными веществами. Проведенный мониторинг земельных угодий субъектов Приволжского Федерального округа показал, что по состоянию на 01.01.2008г. в 15 % площадей пашни содержание загрязняющих химических и токсичных веществ превышает их фоновое содержание в 10-15 раз. Среди природных явлений, оказывающих отрицатель-

ное влияние на состояние и плодородие сельхозугодий в указанном Федеральном округе, основные позиции занимают подтопление, оползни и обвалы. Ежегодно увеличивается площадь так называемых нарушенных земель, т.е. земель, утративших в связи с нарушением почвенного покрова, гидрологического режима и образования техногенного рельефа в результате производственной деятельности, свою хозяйственную ценность и непригодных для дальнейшего использования в сельскохозяйственном производстве без предварительного восстановления. Площадь таких земель на 01.01.2008 г. по Федеральному округу составляет около 20 тыс. га, из которой всего лишь 35 % прошли необходимую рекультивацию.

Негативные воздействия на сельхозугодия природных явлений и антропогенных факторов в конечном итоге приводят к следующему:

- уменьшению мощности плодородного слоя земли, снижению в почве питательных веществ, ухудшению структуры почвы, состава ее поглотительного комплекса, кислотно-щелочных свойств;
- нарушению процессов влагообмена, газообмена и теплообмена;
- уменьшению растительной массы и, соответственно, количества поступающего в атмосферу кислорода;
- ухудшению среды для полезных обитателей почвы – микроорганизмов, дождевых червей и т.п.

Совокупное воздействие всех этих факторов и процессов приводит к снижению эффективности сельскохозяйственного производства из-за полной или частичной утраты плодородного слоя. При этом можно говорить о трудноликвидируемых последствиях (когда устранение причиненного земле вреда в полном объеме практически становится невозможным в обозримом будущем) и легко ликвидируемых последствиях (когда в достаточно короткие сроки можно восстановить утраченные необходимые для сельскохозяйственного производства свойства почвы). Расчеты, выполненные землеустроительными организациями Самарской области показывают, что ежегодная сумма потерь сельского хозяйства из-за ухудшения качественных характери-

стик сельхозугодий (включая воздействие природных и антропогенных факторов) достигает 2,5-3 млрд. рублей (в ценах 2008 г.)

Необходимо подчеркнуть, что в начале аграрной реформы передача сельскохозяйственных угодий в частную собственность, наряду с другими причинами, мотивировалась также утверждениями о том, что частные собственники будут лучше заботиться о своей земле, чем колхозы и совхозы, когда земля считалась «ничейной». Однако прошедшие годы не подтвердили эту идею. Новые собственники не улучшили использование сельхозугодий, не повысили их продуктивность, не снизили уровень загрязненности.

По этому поводу Державин Л.М. пишет, что «...наоборот, ускорились негативные процессы: деградация земель, нарушение оправдавших себя систем земледелия и севооборотов, сокращение объемов ввода мелиорированных земель. Значительно усилились процессы ветровой и водной эрозии, появились большие площади нарушенных и загрязненных земель...» [12].

Конечно, во многом это следует связывать и с общим экономическим кризисом в стране, резким сокращением технической оснащенности сельского хозяйства, что негативно повлияло на возможности обработки пашни в соответствии с требованиями агротехники.

Сокращение поставок тракторов, плугов, культиваторов, сеялок соответственно привело к тому, что сельскохозяйственные организации и фермерские хозяйства области оказались не в состоянии обрабатывать всю площадь пашни, доля посевов снизилась с 87 до 61 %. Сокращение количества дождевальных установок, разбрасывателей минеральных и органических удобрений, опрыскивателей и опыливателей не только привело к снижению урожайности полей, но также и к снижению плодородия почвы, загрязнению и обрастанию сельхозугодий кустарниками и т.п. При этом следует отметить, что средние областные показатели не в полной мере отражают действительную картину состояния дел по районам и отдельным хозяйствам. По итогам 2008 года в районах области доля посевов от площади пашни колебалась в пределах от 44% (Сызранский район) до 75 % (Исаклинский, Красноар-

мейский и Нефтегорский районы). В Большечерниговском районе средний показатель составил 65 %, а по отдельным хозяйствам - от 52 до 79 %.

В новом Земельном Кодексе РФ основная цель охраны земель обозначена как предотвращение и обеспечение рационального использования и восстановления земель, подвергшихся деградации, захламлению, загрязнению, различным нарушениям и другим негативным воздействиям от хозяйственной деятельности. Достижение этой цели предполагает разработка и реализация мер по совершенствованию режимов использования земель, осуществлению контроля за сточными водами, сбросами промышленных отходов. Охрана земель строится на следующих основополагающих принципах:

- ответственность за качественное состояние и правильное использование земель;
- стимулирование поддержания и улучшение почвенного плодородия.

В сельском хозяйстве основная ответственность за состояние сельхозугодий возложена на их собственников и пользователей, прежде всего коллективных сельхозпредприятий и фермерских хозяйств. Однако, как свидетельствуют исследования, в Самарской области на данном этапе эти хозяйства не в состоянии самостоятельно нести груз финансовой ответственности за осуществление отмеченных мер по защите и рациональному использованию сельхозугодий.

Функции федеральных и региональных органов государственного управления защиты земель в основном сведены к осуществлению земельного контроля и разработке комплексных программ использования и охраны земель. Землепользователи же несут экономическую ответственность в виде наложения на них штрафных санкций за нецелевое использование сельхозугодий, снижение почвенного плодородия, допущение эрозионных процессов. Кроме того, Земельный Кодекс предусматривает право принудительного изъятия земельных участков у нерадивых землепользователей. Какие-либо меры стимулирования последних за рациональное использование земли практически не предусматриваются. Однако, как уже отмечалось, подавляю-

щая часть сельскохозяйственных организаций пока не располагает необходимыми финансовыми ресурсами на поддержание в нормальном состоянии находящихся в их распоряжении угодий. Об этом свидетельствуют данные таблицы 6.

Таблица 6. Размер государственной поддержки на повышение плодородия земель сельскохозяйственным предприятиям Самарской области за 2008 год

Показатели	В целом по области	По Большечерниговскому району
Доля убыточных хозяйств, %	39,4	47,2
Рентабельность по всей деятельности, %	1,1	7,8
Удельный вес по отношению к выручке, %:		
- суммы господдержки	3,5	0,6
- суммы налогов и сборов	19,6	18,9
Размер субсидий на повышение плодородия почв в расчете на 1 га сельхозугодий, руб.	48,7	2,7
- из них на приобретение удобрений и ядохимикатов	47,2	2,7

Из данных таблицы видно, что на конец 2008 г. по Самарской области в целом доля убыточных хозяйств составила 39 %, при рентабельности от всей хозяйственной деятельности чуть более 1 %., по отдельно взятому Большечерниговскому району области, характеризующемуся наибольшей интенсивностью использования земельных ресурсов, ситуация значительно хуже.

Господдержка в виде дотаций и субсидий составляет всего лишь 3,5 % от суммы выручки по области, по району - 0,6 %. Налоги и сборы в бюджеты всех уровней и внебюджетные фонды превышают сумму господдержки в целом по области в 5,6 раза, а по району почти в 32 раза. В общую сумму указанной господдержки входят также субсидии по целевой программе «По-

вышение плодородия почв России». В целом по области эта сумма составила около 49 руб. на гектар сельхозугодий, а по району - менее трех рублей. Почти полностью эта сумма выплачена сельхозпредприятиям в виде субсидий на компенсацию части затрат по приобретению минеральных удобрений и средств защиты растений

Средств на мероприятия по обеззараживанию сельхозугодий, проведению восстановительных и культуртехнических работ государством не выделялось. Очевидно, что выделенные средства на приобретение минеральных удобрений, в связи с их ничтожной величиной, не могут способствовать сохранению уровня плодородия почвы.

В 2008 году в целом по области общие затраты сельхозпредприятий на приобретение минеральных удобрений составили всего лишь 4,4 % от всей суммы производственных затрат, государство погасило лишь половину этой суммы. При этом следует иметь в виду, что данная государственная поддержка оказывается лишь относительно благоприятным с финансовой точки зрения хозяйствам, которые имеют возможность приобретать и вносить минеральные удобрения. Основная часть хозяйств, будучи убыточными, не имеет средств на приобретение минеральных удобрений, соответственно и не получает субсидий на эти цели.

Если же брать общую сумму инвестиций в сельское хозяйство в сопоставимых ценах за счет бюджетных средств государства, то за 1991-2008 гг. она по Самарской области сократилась более чем в 11 раз (расчетные данные Управления сельского хозяйства области). Естественно, что совокупное негативное воздействие всех перечисленных факторов (сокращение посевных площадей из-за нехватки техники, снижение уровня плодородия почвы в связи с сокращением вносимых удобрений, ослабление государственного контроля за состоянием сельскохозяйственных угодий и т.д.) привело к резкому сокращению объемов производимой продукции.

Из вышеизложенного следует, что структурные и качественные параметры сельскохозяйственных угодий не идентичны, а имеют разные характе-

ристики, которые в свою очередь оказывают существенное влияние на объемы производства и, как следствие, на экономическую эффективность деятельности хозяйствующих субъектов. В силу этого, для объективной оценки показателей рационального использования сельхозугодий, необходимы зональные нормативы, которые должны учитывать как структурные, так качественные параметры сельскохозяйственных угодий.

2.2. Распределение сельскохозяйственных угодий по землепользователям

Земля есть главное специфическое средство производства в сельском хозяйстве, его элемент и материальная основа. Для роста экономической эффективности аграрного производства большое значение имеет сохранение и улучшение земельного фонда, повышение степени его использования.

Современная аграрная реформа в Российской Федерации была начата в 1991 году. основополагающими документами для проведения реформы явились Земельный кодекс, законы «О земельной реформе» и «О крестьянском (фермерском) хозяйстве». Эти три документа положили начало преобразований в сельском хозяйстве, на их основе была начата земельная реформа. Но скоро убедились, что земельная реформа не охватывает всего комплекса вопросов социально-экономических преобразований в деревне, что необходима аграрная реформа. В 1991-1994 гг. был принят ряд постановлений правительства и указов президента: «О порядке реорганизации колхозов и совхозов», «О регулировании земельных отношений и развитии аграрной реформы в России», «Положение о реформировании сельскохозяйственных предприятий» и другие, в которых определены порядок, принципы и методы аграрных преобразований.

Целью аграрной реформы является обеспечение устойчивого роста производства сельскохозяйственной продукции, повышение экономической эффективности производства, удовлетворение потребностей общества в про-

дуктах питания и улучшение социальных условий в сельской местности. Для достижения этой цели необходимо повысить социальную активность крестьян, развить у них инициативы к предприимчивости на основе расширения хозяйственной самостоятельности, представления прав самим распоряжаться землей, произведенной продукцией и вырученными денежными средствами.

Важным этапом аграрной реформы является реформирование земельных отношений. Цель земельной реформы – перераспределение земли в интересах создания равноправного развития различных форм хозяйствования на земле, формирование многоукладной экономики, рационального использования земли.

Однако в ходе проведения аграрной реформы были допущены серьезные ошибки. Сложившийся диспаритет цен, инфляция, непродуманная кредитная политика правительства, трудности со сбытом продукции привели к разрушению ресурсного потенциала сельского хозяйства и как следствие этого к небывалому в истории спаду производства и снижению его экономической эффективности.

За период проведения аграрной реформы площадь сельскохозяйственных угодий по землепользователям Самарской области существенно изменилась (табл. 7).

В 2008 году по сравнению с 1993 годом площадь сельскохозяйственных угодий в целом по области уменьшилась на 260 тыс. га или на 6,1 %. Наибольшее сокращение площади произошло в сельскохозяйственных организациях, которое составило 813,8 тыс. га, или 26,3 %, в крестьянских (фермерских) хозяйствах площадь сельскохозяйственных угодий увеличилась на 414 тыс. га. Площадь сельскохозяйственных угодий в личных подсобных хозяйствах населения увеличилась на 138,8,8 тыс. га, или в 1,5 раза.

В совершенствовании земельных отношений было использовано два варианта (этапа). Первый, когда централизованно начали изымать до 10% площади колхозных и совхозных земель для наделения ими крестьянских (фермерских) хозяйств без определенного их ограничения. Данный вариант

встретил большие трудности, т.к. земли под крестьянские хозяйства были выделены главным образом либо руководителям и специалистам хозяйства, либо городским жителям в ущерб коренному населению. Возникла конфликтная ситуация и реформа по этому пути дальше не пошла.

Таблица 7. Распределение сельскохозяйственных угодий по видам в хозяйствах всех категорий Самарской области за 1993-2008 гг., тыс. га

Годы	Всего сельхозугодий	в том числе		
		сельскохозяйственные организации	крестьянские (фермерские) хозяйства	личные подсобные хозяйства населения
1993	4227	3098,0	888,0	241,0
1995	4227	3098,0	887,0	242,0
1997	4225	3096,0	887,0	242,0
1999	4174	2955,4	986,2	232,4
2001	4088	2743,7	1020,0	324,3
2005	4040	2390,4	1271,1	378,5
2006	4005	2315,5	1309,6	380,5
2007	3993	2296,8	1312,9	383,3
2008	3967	2284,2	1302,0	380,8

Тогда был предложен второй вариант перераспределения земли, согласно которому определяется среднерайонная норма бесплатной передачи земли в собственность всем работникам сельского хозяйства, сельским пенсионерам и работникам сельской социальной сферы. Площади, превышающие среднерайонную норму, изымаются в районный фонд перераспределения земель.

В результате земельной реформы был осуществлен переход от единственного вида собственности на землю – государственного – к ее многообразию.

Посевные площади возделываемых сельскохозяйственных культур по Самарской области также из года в год сокращаются (табл. 8).

Таблица 8. Распределение посевных площадей по категориям хозяйств Самарской области

Показатели	1993 г.	1995 г.	2000 г.	2005 г.	2008 г.
Вся посевная площадь, тыс. га	3540	3474	3468	3452	3066
- в % к площади пашни	84,2	78,0	64,8	63,3	62,9
Посевная площадь сельскохозяйственных предприятий, тыс. га	2987	2902	2565	2242	1836
- в % к посевной площади по области	84,4	83,5	74,0	65,0	59,9
- в % к площади пашни	92,0	83,3	71,0	65,3	66,5
Посевная площадь крестьянских (фермерских) хозяйств, тыс. га	433	466	738	947	954
- в % к площади по области	12,2	13,4	21,3	27,4	31,1
Посевная площадь хозяйств населения, тыс. га	120	106	165	263	276
- в % к площади по области	3,4	3,1	4,7	7,6	9,3

В 2008 году по сравнению с 1993 годом посевные площади по Самарской области уменьшились на 13,4%, при сокращении их удельного веса в площади пашни – на 21,3 процентных пункта.

Наибольшая концентрация посевных площадей среди землепользователей области сосредоточена в сельскохозяйственных организациях – 59,9%. В то же время, за анализируемый период посевные площади общественного сектора сократились на 1151 тыс. га, или на 38,5 %. Удельный вес этой категории хозяйств в общем балансе посевов по области снизился с 84,4 до 59,9 %. Если в 1993 г. под посевами было занято 92 % площади пашни, находящейся в пользовании сельскохозяйственных предприятий (т.е. практически вся площадь по севообороту, поскольку 8 % приходилось на черные пары), то к 2008 г. этот показатель снизился до 66,5 %. Это связано с продолжающимися процессами ликвидации обанкротившихся хозяйств. Происходит передача земельных угодий данных предприятий в фонд перераспределения земель.

В крестьянских (фермерских) хозяйствах сосредоточено 31,1% посевных площадей. Численность данной категории хозяйств до 1994 года постепенно увеличивалась, достигнув 5160 единиц, но затем началось их постепенное сокращение и к 2009 г. сохранилось лишь 2857 хозяйств. С учетом сокращения числа хозяйств и одновременного увеличения передаваемых им дополнительных земельных угодий, средний размер одного фермерского хозяйства возрос с 84 га в 1993 г. до 334 га в 2008 г., или в 4 раза, что оказало влияние на рост удельного веса с 12,2% в 1993 до 31,1% - в 2008 году.

Что же касается личных подсобных хозяйств сельского населения, то ситуация в них более благополучная. За анализируемый период число этих хозяйств увеличилось с 224 до 254 тыс., или на 13,4 % и площадь сельскохозяйственных угодий, находящихся в их пользовании постепенно увеличивается.

Из общего количества аграрных предприятий следует выделить сельскохозяйственные кооперативы (табл. 9). На предприятиях данной формы хозяйствования находится в собственности, пользовании и аренде 1037,7 тыс. га площадей, или 52,1% от земель организаций, что на 133,2 тыс. га больше, чем в 2006 году. Наблюдается существенное сокращение земельной площади в хозяйственных товариществах и обществах с 1236,5 тыс. га до 736,7 тыс. га (на 40,4%), а также в предприятиях прочих организационно-правовых форм хозяйствования с 38 тыс. га до 35,1 тыс. га (на 7,6%). Уменьшение площадей обусловлено не только их выбытием в связи с ликвидацией хозяйств, но и с тем, что в Самарской области в последние годы наблюдается процесс перерегистрации сельскохозяйственных организаций в производственные кооперативы. Площадь закрепленных за ними земель возросла за рассматриваемый период на 133,2 тыс. га, или на 14,7%.

В связи с изменением площадей в абсолютном выражении, произошли изменения и в структуре земель в разрезе организационно-правовых форм предприятий. Так, если в 2006 году земли сельскохозяйственных кооперативов в общей площади закрепленных за организациями земель составляли

41,0%, то к 2008 году их доля увеличилась до 52,1%. В то же время, удельный вес земель в пользовании хозяйственных товариществ и обществ значительно уменьшился – с 56,1% до 44,8%. Изменения по другим организационно-правовым формам носили незначительный характер.

Таблица 9. Распределение посевных площадей по организационно-правовым формам сельскохозяйственных предприятий Самарской области

Организационно-правовые формы предприятий	2006 г.		2007 г.		2008 г.	
	тыс. га	%	тыс. га	%	тыс. га	%
Сельскохозяйственные кооперативы	904,5	41,0	1054,1	49,4	1037,7	52,1
Хозяйственные товарищества и общества	1236,5	56,1	1016,2	47,6	736,7	44,8
Государственные и муниципальные унитарные предприятия	27,0	1,2	27,0	1,3	27,0	1,3
Прочие	38,0	1,7	36,7	1,7	35,1	1,8
Всего:	2206,1	100,0	2134,0	100,0	1836,5	100,0

Таким образом, в целом размеры земельных ресурсов Самарской области, как основа производственного потенциала сельского хозяйства, существенно сократились. Это является результатом совокупного влияния комплекса факторов: сокращения рыночного спроса на продукцию растениеводства, нарушение паритета цен на сельскохозяйственную и промышленную продукцию, резкого снижения уровня интенсивности земледелия и ухудшения состояния земель, перераспределения их между пользователями и создания новых организационно-правовых форм хозяйствования.

2.3. Экономическая эффективность использования сельскохозяйственных угодий на предприятиях различных форм собственности и хозяйствования

В условиях многоукладности экономики каждая форма собственности, каждая организационно-правовая форма хозяйствования должна занять соответствующую нишу экономических отношений, в которой именно она при прочих равных условиях обеспечит максимальную эффективность производства.

Личные подсобные хозяйства населения, а также крестьянские (фермерские) хозяйства уже не в состоянии и дальше расширять свои земельные угодья и наращивать производство сельскохозяйственной продукции в значительных объемах.

Проведенный анализ динамики темпов роста валовой продукции по категориям хозяйств в пересчете на сопоставимые цены (1992 г.) показал, что наибольший рост ее объемов производства в хозяйствах населения был до 2005 года, затем началось снижение. Крестьянские (фермерские) хозяйства также наиболее интенсивно наращивали объемы производства валовой продукции до 2005 года, в то время как особенно резкий спад производства в общественном секторе хозяйствования наблюдался до 1995 года, а затем был приостановлен (табл. 10).

Таким образом, сокращение объемов производства в сельскохозяйственных предприятиях способствовало некоторому его увеличению в хозяйствах населения, но до определенного момента. Это обусловлено постепенным ухудшением результатов деятельности коллективных предприятий. Личные подсобные хозяйства населения функционируют не изолированно от сельскохозяйственных предприятий, а, напротив, нуждаются в их всесторонней поддержке. Коллективные предприятия оказывают им помощь в обеспечении кормами, молодняком скота, механизированными и транспортными услугами, в сбыте произведенной продукции. К тому же, из-за многократного удо-

рождения транспортных расходов, городское население не в состоянии полностью обрабатывать выделенные им участки коллективных огородов, площади и объемы производства продукции которых сокращаются.

Таблица 10. Темпы производства валовой продукции по категориям хозяйств Самарской области в сопоставимых ценах 1992 г.

Годы	Хозяйства всех категорий	в том числе		
		Сельскохозяйственные предприятия	Крестьянские (фермерские) хозяйства	Личные подсобные хозяйства населения
1993	83,0	71,1	187,9	105,7
1995	66,6	55,9	193,2	86,1
1997	77,2	59,6	293,1	107,8
1999	69,8	41,8	195,5	113,0
2001	73,8	44,7	293,4	116,9
2005	76,5	43,6	363,3	123,4
2006	77,1	40,0	470,0	129,0
2007	77,4	39,1	476,2	129,3
2008	77,1	38,4	478,7	128,8

Несмотря на тяжелейшие экономические условия, их слабую правовую и социальную защищенность, недостаточную государственную поддержку, крестьянские (фермерские) хозяйства наращивают потенциал и закрепляют свои позиции в общей системе многоукладного аграрного производства. Нет сомнений, что рыночные отношения требуют изменения старых форм хозяйствования, улучшения их форм и содержания адекватно рыночным условиям. В условиях перехода аграрной отрасли к многоукладной экономике, на новые формы собственности и методы хозяйствования на земле, сложившиеся социально-экономические противоречия на селе требуют глубокого реформирования организационно-производственных структур сельскохозяйственных предприятий.

Рассматривая показатели экономической эффективности использования сельскохозяйственных угодий в предприятиях различных организацион-

но-правовых форм можно сделать вывод, что наиболее эффективно земля используется в крестьянских (фермерских) хозяйствах. Так, стоимость валовой продукции сельского хозяйства в фактических ценах реализации в расчете на 100 га сельскохозяйственных угодий, производство зерна и маслосемян подсолнечника на 100 га пашни, а также урожайность возделываемых культур в хозяйствах данной организационно-правовой формы выше, чем в сельскохозяйственных организациях (табл. 11).

Пашня в крестьянских (фермерских) хозяйствах используется более интенсивно, о чем говорит тот факт, что доля незасеянной пашни и залежных земель в них незначительна. В сельскохозяйственных организациях данные показатели составили в 2008 году 27,8 и 15,7% соответственно.

В то же время, необходимо отметить, что крестьянские хозяйства слабо оснащены техникой, имеют низкую производительность труда, многие из них имеют натуральный и полунатуральный характер. Фермерские хозяйства так и не сумели занять весомое место в сельскохозяйственном производстве области, их доля в валовой продукции в среднем за 1998-2008 гг. составила около 2 %.

Анализ использования сельскохозяйственных угодий в новых формах хозяйствования, созданных на базе бывших колхозов и совхозов не выявил их более высокой эффективности. Более того, в условиях проводимой налоговой, ценовой и кредитной политики на таких предприятиях также наблюдается снижение объемов производимой продукции (табл. 12).

За анализируемый период в сельскохозяйственных предприятиях Самарской области производство валовой продукции сельского хозяйства сократилось на 3%, в том числе продукции животноводства – на 25,1%. В крестьянских (фермерских) и личных подсобных хозяйствах населения стоимость валовой продукции увеличилась на 43,0% и 12,8% соответственно. Наблюдается снижение производства валовой продукции растениеводства в фермерских хозяйствах на 7,5%.

Таблица 11. Экономическая эффективность использования сельскохозяйственных угодий в различных формах собственности и хозяйствования Самарской области

Показатели	Сельскохозяйственные организации			Крестьянские (фермерские) хозяйства		
	2006 г.	2007 г.	2008 г.	2006 г.	2007 г.	2008 г.
Землеотдача, руб.	0,75	0,67	0,86	0,82	0,87	0,90
Землеемкость, руб.	1,31	1,48	1,16	1,22	1,19	1,11
Произведено валовой продукции сельского хозяйства, тыс. руб.:						
- на 100 га сельскохозяйственных угодий	861,42	758,6	972,8	921,5	921,1	1014,3
- на 100 га условной пашни	938,6	857,5	1138,6	942,4	950,6	1046,5
Произведено на 100 га сельскохозяйственных угодий, ц:						
- молока	92,3	84,2	79,9	14,7	14,5	17,4
- прироста живой массы крупного рогатого скота	3,6	3,9	3,9	5,4	4,4	5,3
Произведено на 100 га пашни, ц:						
- зерна	1150	1420	1640	1820	2000	2110
- маслосемян подсолнечника	83	82	92	93	94	104
- корней сахарной свеклы	12	14	11	6	8	8
- прироста живой массы свиней	0,8	0,9	1,2	0,6	0,7	0,7
Урожайность, ц/га:						
- зерновых и зернобобовых	11,5	14,2	16,4	18,2	20,0	21,1
- подсолнечника	8,3	8,2	9,2	9,3	9,7	10,4
- сахарной свеклы	163	179	181	217	224	232
Доля незасеянной пашни, %	34,4	31,6	27,8	1,7	1,4	1,1
Доля залежных земель в сельскохозяйственных угодьях, %	17,9	16,1	15,7	0,3	0,4	0,3

Таблица 12. Валовая продукция сельского хозяйства в фактических ценах реализации по категориям хозяйств Самарской области за 2001-2008 годы, (млн. руб.)

Показатели	2001 г.	2005 г.	2008 г.
Хозяйства всех категорий – всего:	12193	13188	13185
в том числе: - растениеводство	8354	8752	8996
- животноводство	3839	4436	4189
Сельскохозяйственные предприятия – всего:	4345	3574	4213
в том числе: - растениеводство	2632	2727	2930
- животноводство	1713	847	1283
Крестьянские (фермерские хозяйства) – всего:	388	328	555
в том числе: - растениеводство	67	57	62
- животноводство	321	271	493
Личные подсобные хозяйства населения – всего:	7460	9286	8417
в том числе: - растениеводство	5655	5968	6004
- животноводство	1805	3318	2413

В целом по области стоимость валовой продукции сельского хозяйства увеличилась на 8,1 %, в том числе продукции растениеводства - на 7,7 %, продукции животноводства - на 9,1 %.

Объем производства продукции растениеводства в большей мере подвержен влиянию погодных условий, чем животноводства и данное обстоятельство следует учитывать при сопоставлении эффективности землепользования по хозяйствующим субъектам, поскольку в них существенно разная структура производства.

Сокращение посевных площадей, ухудшение их состояния, снижение уровня интенсивности земледелия в общественном секторе хозяйствования повлекло за собой уменьшение выхода валовой продукции. В то же время, на объем производства валовой продукции значительное влияние оказывает структура посевных площадей возделываемых культур (табл. 13).

Таблица 13. Структура посевных площадей отдельных культур по категориям хозяйств Самарской области за 2001-2008 гг., %

Показатели	2001 г.	2005 г.	2008 г.
Сельскохозяйственные предприятия – всего:	100,0	100,0	100,0
в том числе: - зерновые	65,9	65,7	62,2
- технические	9,7	10,8	13,3
- картофель и овощи	0,3	0,2	0,3
- кормовые	24,1	23,3	24,2
Крестьянские (фермерские) хозяйства – всего:	100,0	100,0	100,0
в том числе: - зерновые	81,6	78,3	70,2
- технические	13,6	15,7	21,5
- картофель и овощи	0,3	0,2	0,3
- кормовые	4,5	5,8	8,0
Хозяйства населения – всего:	100,0	100,0	100,0
в том числе: - картофель и овощи	91,0	91,0	91,0
- кормовые	9,0	9,0	9,0

Учитывая разные требования культур к природно-климатическим условиям, для объективного сопоставления эффективности землепользования по хозяйствующим субъектам области мы сочли предлагается базироваться на среднегодовые данные за последние восемь лет.

Из расчетных данных приведенной таблицы видно, насколько отличается структура посевных площадей по категориям хозяйств Самарской области. По коллективным сельхозпредприятиям доля зерновых культур в посевах составляет 62-66 %, а вместе с техническими культурами, реагирующими на погодные условия примерно так же, как и зерновые, удельный вес увеличивается до 75-76 %. В общественном секторе хозяйствования значительный удельный вес занимают и кормовые культуры (23-24 %), в то время как доля картофеля и овощей очень низкая.

В крестьянских (фермерских) хозяйствах наблюдается ярко выраженное зерновое производство, которое занимает в структуре посевных площа-

дей 70-80 %, а вместе с подсолнечником на семена - 92-95 %. По хозяйствам населения картофель и овощи занимают наибольший удельный вес - 91 %.

В экономической литературе продолжают дискуссии о том, какие категории хозяйствующих субъектов более эффективно распоряжаются сельскохозяйственными угодьями. В настоящее время преобладает точка зрения, что личные подсобные хозяйства населения используют земельные ресурсы наиболее эффективно по сравнению с другими землепользователями.

Совершенно неправомерным является все еще продолжающееся противопоставление одних форм хозяйствования другими, преувеличение роли мелкотоварного производства и необоснованное стремление разукрупнять сельскохозяйственные предприятия, ошибочно считая их неконкурентоспособными в условиях рынка.

Эффективность землепользования должна определяться путем сопоставления выхода валовой продукции в расчете на 1 га условной пашни. Определение данного показателя в расчете на 1 га пашни (без учета сенокосов и пастбищ) или посевной площади означало бы необъективное сопоставление, так как по хозяйствующим субъектам наблюдается разная структура сельскохозяйственных угодий и совершенно разная доля посевов в площади пашни. Важно установить выход продукции со всей площади сельхозугодий в переводе на условную пашню, поскольку разные категории земель могут иметь разную отдачу.

Для обеспечения сопоставимости данных, в расчетах приняты следующие коэффициенты перевода земель в условную пашню (рекомендации областного управления сельского хозяйства): пашня, залежь и многолетние насаждения 1,0; сенокосы 0,25; пастбища 0,1.

Далее, распределив объёмы произведенной продукции на расчетные площади условной пашни, была определена эффективность землепользования по категориям хозяйств (табл. 14).

По расчетным данным приведенной таблицы можно констатировать, что хозяйства населения в среднем за 2006-2008 гг. в расчёте на 1 га услов-

ной пашни произвели по сравнению с коллективными предприятиями валовой продукции в 3,5 раза больше и по сравнению с крестьянскими (фермерскими) хозяйствами увеличение составило 6,8 раз.

Таблица 14. Производство валовой продукции в фактических ценах реализации в расчёте на условную пашню по категориям хозяйств Самарской области в среднем за 2006-2008 гг.

(руб./га)

Категории хозяйств	Выход продукции в среднем за 3 года	
	всего	в т.ч. продукция растениеводства
Коллективные хозяйства	2909	1728
Фермерские хозяйства	1492	1304
Хозяйства населения	10188	5991
В среднем по области	7685	4583

Однако, в данных расчётах базироваться на валовую продукцию нельзя, так как хозяйства населения для кормления своих животных пользуются не только собственными кормами (т.е. произведёнными на собственных земельных участках), но и кормами, произведёнными на земельных участках сельскохозяйственных предприятий. По расчетам, в условиях Самарской области (по зоотехническим нормам) хозяйствам населения собственных кормов хватило бы лишь для производства 8-10 % продукции животноводства от фактически произведённой ими в 2008 году. Отсюда следует, что около 90% продукции животноводства они получили за счёт производства кормов на чужих земельных участках, в основном на участках коллективных хозяйств.

Кроме того, при расчете валовой продукции не обеспечивается сопоставимость по структуре производства. Свои земельные угодья хозяйства населения используют только (или главным образом) для производства карто-

феля и овощей, а по другим видам продукции они уступают коллективным предприятиям.

Из вышеприведенного анализа можно сделать вывод, что по показателям эффективности землепользования коллективные хозяйства Самарской области не уступают крестьянским (фермерским) и личным подсобным хозяйствам населения. В настоящее время они являются основными производителями продукции сельского хозяйства и пользователями сельскохозяйственных угодий.

Такое положение требует принятия неотложных мер по улучшению состояния и использования земельного фонда. Главная роль в повышении эффективности использования земли в сложившихся условиях принадлежит государству, которое должно, во-первых, разработать и осуществить целевые программы по сохранению размеров и состоянию земельных угодий, по недопущению их сокращения и нецелевого использования, а во-вторых, способствовать изменению общеэкономических условий, создающих основу для расширенного воспроизводства и интенсификации сельского хозяйства, реализации преимуществ новых отношений собственности и механизма хозяйствования.

В каждом регионе должна получить развитие та структура форм организации производства, которая обеспечит не только стабилизацию в отрасли, но и дальнейшее наращивание объема производства сельскохозяйственной продукции и повышение его экономической эффективности. На деле же произошедшие преобразования колхозов и совхозов в различные агроформирования порой являлись простой сменой вывесок.

Одним лишь провозглашением частной собственности и сменой названия организации невозможно изменить отношения к собственности. Экономические условия, в которых функционируют сельскохозяйственные предприятия (диспаритет цен, непродуманная кредитная и налоговая политика государства, отсутствие государственной поддержки и выгодных каналов

сбыта, обеспечивающих хотя бы минимальный уровень рентабельности), не позволяют нормально работать большинству сельхозтоваропроизводителей.

Особенно это отразилось на крупнотоварных специализированных предприятиях, которые под видом реформирования подвергались административному расчленению и необоснованному дроблению с ориентацией только на повсеместное развитие мелкотоварного фермерского сектора, требующего огромных инвестиций. В результате эти предприятия потеряли сложившуюся за многие годы специализацию, что привело к значительному свертыванию производства сельскохозяйственной продукции, которое продолжается и в настоящее время.

Ухудшение финансового состояния большинства сельхозтоваропроизводителей лишило их возможности осуществлять нормальную производственную деятельность и подталкивает избавляться от производства заведомо убыточной продукции (табл. 15).

Таблица 15. Финансовые результаты коллективных хозяйств Самарской области за 2002-2008 гг.

Показатели	2002 г.	2006 г.	2007 г.	2008 г.
Доля прибыльных хозяйств, %	34,6	50,1	70,1	86,6
Сумма прибыли на одно хозяйство, тыс. руб.	-	1784,8	1209,7	3741,9
Доля убыточных хозяйств, %	65,4	49,9	29,9	13,4
Сумма убытка на одно хозяйство, тыс. руб.	- 627,9	-	-	-
Рентабельность продукции сельского хозяйства, %	-11,7	-7,9	8,9	18,1
в т.ч.: - растениеводства	3,2	7,1	25,5	30,7
- животноводства	- 11,7	- 7,9	- 14,0	-19,4

Несмотря на сокращение удельного веса убыточных хозяйств, их доля пока очень велика.

Рентабельность реализации продукции сельского хозяйства не растет и остается на очень низком уровне (7,8-7,9%) и с учетом государственных дотаций в 2008 году она составила 18,1%. Прибыль обеспечивается только за счет товарных видов продукции растениеводства, но здесь сильное влияние оказывают погодные условия.

В сложившихся условиях для повышения экономической эффективности производства необходимо рациональное использование материально-технических ресурсов, в первую очередь земельных, что, в свою очередь, приведет к снижению себестоимости единицы продукции, которая отражает и уровень производительности труда и степень эффективности использования материальных ресурсов. В то же время, себестоимость влияет на размер прибыли отрасли и уровень рентабельности производства. Кроме этого, одним из основных факторов, определяющих уровень экономической эффективности производства является цена реализации.

В настоящее время наблюдается тенденция ежегодного роста себестоимости производимой продукции и нестабильности цен реализации. Нет сомнений, что это один из основных принципов рыночных отношений, цена зависит от спроса и предложения и производители должны стремиться к снижению себестоимости производимой продукции. Такое требование является справедливым, если бы сельхозтоваропроизводители не зависели от цен на покупные ресурсы, которые ежегодно растут, особенно цены на энергоресурсы и сельскохозяйственную технику, причем растут более быстрыми темпами, чем цены на товарную сельхозпродукцию.

Либерализация цен без какого-либо регулирования в условиях сложившихся в стране монопольных структур в сфере промышленности и обслуживания, отсутствие необходимой инфраструктуры рынка, привела не к цивилизованным рыночным отношениям, а к огромному изъятию средств из аграрного сектора.

Основными причинами, обусловившими низкую конкурентоспособность сельского хозяйства являются:

- недостаточно организованная система регулирования и поддержки сельскохозяйственного производства;

- незавершенность процесса формирования экономически активных субъектов аграрного бизнеса. Доля средних и крупных хозяйств в общем объеме производства сельскохозяйственной продукции невелика и составляет менее 30%. Преобладание мелкотоварного и натурального производства (хозяйства населения) отрицательно сказывается на перспективах развития аграрного сектора области: ограничиваются возможности внедрения в производство достижений научно-технического прогресса, интенсификации и механизации производственных процессов, снижается контроль над качеством продукции;

- диспаритет цен на сельскохозяйственную и промышленную продукцию продолжает увеличиваться, что еще больше снижает уровень рентабельности и инвестиционные возможности сельхозтоваропроизводителей;

- неподготовленность сельскохозяйственных товаропроизводителей к изменившимся условиям хозяйствования.

Для разработки мероприятий по повышению экономической эффективности использования сельскохозяйственных угодий необходимо изучить степень и характер действия факторов, оказывающих наиболее существенное влияние на показатели экономической эффективности.

Эффективность использования сельскохозяйственных угодий, в первую очередь, характеризуется степенью вовлеченности их в производство. Была сделана группировка по данным сельскохозяйственных предприятий трех районов южной зоны Самарской области о наличии в них залежных земель (табл. 16). Как известно, залежь это вид угодий, полностью не используемый в аграрном производстве, хотя ранее эти земли были наиболее продуктивным сегментом сельскохозяйственных угодий – пашней. Поэтому наличие таких земель должно оказывать определенное воздействие на результат сельскохозяйственного производства.

Таблица 16. Влияние доли залежных земель на экономическую эффективность использования сельскохозяйственных угодий

Показатели	Группы хозяйств по доле залежи в сельскохозяйственных угодьях			В среднем
	I	II	III	
	залежи нет	до 10%	более 10%	
Количество хозяйств в группе, ед.	41	26	10	-
Доля залежи в сельскохозяйственных угодьях, %	-	6,3	31,4	9,1
Произведено валовой продукции сельского хозяйства в расчете на 100 га сельскохозяйственных угодий, тыс. руб.	858,6	577,9	231,4	556,0
Получено прибыли от реализации продукции сельского хозяйства в расчете на 100 га сельскохозяйственных угодий, тыс. руб.	81,0	56,5	18,4	52,0
Произведено на 100 га сельскохозяйственных угодий, ц:				
- молока	70,1	68,4	53,9	64,1
- прироста живой массы крупного рогатого скота	5,1	4,9	4,5	4,8
Произведено на 100 га пашни, ц:				
- зерна	662,7	513,4	423,9	533,3
- маслосемян подсолнечника	26,0	22,1	25,3	24,5
- корней сахарной свеклы	543,4	320,0	216,6	360,0
- прироста живой массы свиней	0,9	0,7	0,6	0,7
Урожайность, ц/га:				
- зерновых и зернобобовых	23,9	21,3	18,6	21,3
- подсолнечника	7,7	6,2	6,8	6,9
- сахарной свеклы	212,1	178,8	149,4	180,1

Исходя из данных таблицы 16 видно, что на предприятиях, не имеющих залежи (их большинство), сельскохозяйственные угодья используются более эффективно, чем на предприятиях с долей залежных земель как менее 10%, так и более 10%. Так, производство валовой продукции сельского хозяйства в первой группе на 48,6% больше, чем во второй и в 3,7 раза больше, чем в третьей; произведено в расчете на 100 га пашни зерна больше на 29,1 и

56,3% соответственно, корней сахарной свеклы – на 69,8 и в 2,5 раза; произведено в расчете на 100 га сельскохозяйственных угодий молока больше на 2,5% и в 1,3 раза, прироста живой массы крупного рогатого скота – на 4,1 и 13,3% соответственно.

Также имеются различия и в урожайности основных сельскохозяйственных культур, она выше на предприятиях, вошедших в первую группу. Следует отметить, что на предприятиях, полностью использующих в производстве сельскохозяйственные угодья, прибыль наиболее высокая. Так, в среднем по группе таких хозяйств было получено на каждый гектар сельскохозяйственных угодий 81 рубль прибыли от реализации сельскохозяйственной продукции, в то время как на предприятиях с долей залежи менее 10% была получена прибыль в размере 56 рублей на гектар, а с долей залежи более 10% - 18 рублей. Таким образом, данные таблицы показывают, что степень вовлеченности сельскохозяйственных угодий в производство оказывает влияние на его результат как в стоимостном, так и в натуральном выражении.

Современное аграрное производство имеет достаточно высокую степень механизации (в основном в отраслях растениеводства), поэтому наличие энергонасыщенной техники оказывает непосредственное влияние на получаемый эффект от использования сельскохозяйственных угодий, что в свою очередь отражается на эффективности их использования. Была сделана группировка по данным сельскохозяйственных предприятий южной зоны области о наличии тракторов и комбайнов в расчете на 100 га пашни (табл. 17).

Полученные результаты позволяют с уверенностью говорить о существовании зависимости эффективности использования сельскохозяйственных угодий от обеспеченности предприятий тракторами и комбайнами в расчете на 100 га пашни. Так, в группе хозяйств, где на 100 га пашни приходится более 1,2 единиц тракторов и комбайнов, все показатели, характеризующие экономическую эффективность использования сельскохозяйственных угодий, значительно выше, чем в группах с обеспеченностью менее 0,5 единиц и 0,5-1,2 единиц.

Таблица 17. Влияние обеспеченности тракторами и комбайнами на экономическую эффективность использования сельскохозяйственных угодий

Показатели	Группы хозяйств по наличию сельскохозяйственной техники на 100 га пашни			В среднем
	I	II	III	
	менее 0,5 ед.	0,5-1,2 ед.	более 1,2 ед.	
Количество хозяйств в группе, ед.	29	34	14	-
Наличие тракторов и комбайнов в расчете на 100 га пашни, ед.	0,3	0,8	1,4	0,8
Произведено валовой продукции сельского хозяйства в расчете на 100 га сельскохозяйственных угодий, тыс. руб.	328,8	547,2	792,0	556,0
Получено прибыли от реализации продукции сельского хозяйства в расчете на 100 га сельскохозяйственных угодий, тыс. руб.	- 2,7	84,0	91,7	52,0
Произведено на 100 га сельскохозяйственных угодий, ц:				
- молока	23,2	71,8	97,3	64,1
- прироста живой массы крупного рогатого скота	2,6	4,3	7,5	4,8
Произведено на 100 га пашни, ц:				
- зерна	380,1	520,0	699,8	533,3
- маслосемян подсолнечника	18,8	19,7	35,0	24,5
- корней сахарной свеклы	201,2	303,4	575,4	360,0
- прироста живой массы свиней	0,5	0,8	0,8	0,7
Урожайность, ц/га:				
- зерновых и зернобобовых	16,8	20,2	26,9	21,3
- подсолнечника	5,1	6,9	8,7	6,9
- сахарной свеклы	144,1	183,9	212,3	180,1
Доля залежи в сельскохозяйственных угодьях, %	10,0	8,6	3,9	9,1
Доля неиспользуемой пашни, %	40,8	29,7	8,1	28,3

С ростом обеспеченности сельскохозяйственной техникой происходит уменьшение площадей как залежных земель, так и неиспользуемой пашни. Так, если доля залежи в третьей группе хозяйств составляет 3,9%, в то время

как в первых двух – 8,6-10,0% соответственно; неиспользуемой пашни – 8,1% против 29,7% во второй и 40,8% в третьей группах.

В предприятиях с высокой степенью обеспеченности энергонасыщенной техникой (более 1,2 единиц на 100 га пашни) получено валовой продукции сельского хозяйства в 1,5 раза больше, чем в хозяйствах, где на 100 га пашни приходится 0,5-1,2 единицы тракторов и комбайнов и в 2,4 раза больше, чем на предприятиях с наличием энергонасыщенной техники менее 0,5 единиц на 100 га пашни.

Производство зерна в расчете на 100 га земельной площади в хозяйствах третьей группы соответственно на 34,6 и 84,1% больше, корней сахарной свеклы – в 1,9 раза и в 2,9 раза, молока – на 35,5% и в 4,2 раза, прироста живой массы крупного рогатого скота – в 1,7 раза и в 2,9 раза больше, чем на предприятиях второй и первой групп соответственно.

Значительно выше на предприятиях, вошедших в третью группу и урожайность основных сельскохозяйственных культур: зерновых и зернобобовых на 33,2 и 60,1% больше, чем во второй и первой группах, подсолнечника – на 26,1 и 70,6% соответственно, сахарной свеклы на 15,4% и 47,3%. Кроме того, на каждый гектар сельскохозяйственных угодий на предприятиях с высокой обеспеченностью техникой получили 917 рублей прибыли от реализации сельскохозяйственной продукции, что на 77 руб. больше, чем по предприятиям второй группы, в то время как в хозяйствах первой группы был получен убыток.

Таким образом, обеспеченность тракторами и комбайнами в южной зоне Самарской области играет значительную роли в эффективности использования сельскохозяйственных угодий. Причиной этого является высокая распаханность территории региона и ориентация производителей на увеличение производства продукции растениеводства.

Следует отметить, что земля и техника не могут участвовать в сельскохозяйственном производстве без трудовых ресурсов. Однако их необходимо характеризовать не столько с точки зрения наличия и обеспеченности, сколь-

ко с точки зрения использования. Нами была сделана группировка, характеризующая влияние степени использования трудовых ресурсов на эффективность использования сельскохозяйственных угодий (табл. 18).

Таблица 18. Влияние степени использования трудовых ресурсов на экономическую эффективность использования сельскохозяйственных угодий

Показатели	Группы хозяйств по степени использования трудовых ресурсов				
	I	II	III	IV	V сред- нем
	менее 80%	80- 90%	90- 100%	свыше 100%	
Количество хозяйств в группе, ед.	14	38	20	5	-
Степень использования трудовых ресурсов, %	76,3	84,7	94,8	103,1	92,2
Произведено валовой продукции сельского хозяйства в расчете на 100 га сельскохозяйственных угодий, тыс. руб.	294,1	347,7	411,9	614,3	556,0
Получено прибыли от реализации продукции сельского хозяйства в расчете на 100 га сельскохозяйственных угодий, тыс. руб.	- 19,4	5,8	67,1	46,2	52,0
Произведено на 100 га сельскохозяйственных угодий, ц:					
- молока	47,4	56,0	75,8	77,2	64,1
- прироста живой массы крупного рогатого скота	3,3	5,0	5,2	5,7	4,8
Произведено на 100 га пашни, ц:					
- зерна	292,2	585,7	591,9	663,4	533,3
- маслосемян подсолнечника	18,3	20,4	27,1	29,9	24,5
- корней сахарной свеклы	226,9	261,3	447,0	504,8	360,0
- прироста живой массы свиней	0,3	0,6	0,8	1,1	0,7
Урожайность, ц/га:					
- зерновых и зернобобовых	16,6	18,7	24,4	25,5	21,3
- подсолнечника	5,8	6,1	7,7	8,0	6,9
- сахарной свеклы	161,8	181,9	184,2	192,5	180,1

Анализ данных группировки позволяет сделать вывод, что рост степени использования трудовых ресурсов ведет к росту показателей экономической эффективности использования сельскохозяйственных угодий. Наивысшая эффективность использования сельскохозяйственных угодий наблюдается в хозяйствах со степенью использования трудовых ресурсов свыше 100%. Наименее эффективно сельскохозяйственные угодья использовались в хозяйствах со степенью использования трудовых ресурсов менее 80% (первая группа).

ГЛАВА 3. ПУТИ ПОВЫШЕНИЯ ЭФФЕКТИВНОСТИ ИСПОЛЬЗОВАНИЯ СЕЛЬСКОХОЗЯЙСТВЕННЫХ УГОДИЙ

3.1. Обоснование эффективности землепользования с учетом ресурсного потенциала сельскохозяйственных предприятий

В экономической литературе практически все авторы единодушны в том, что объективные различия в факторах производства между сельскохозяйственными товаропроизводителями, особенно различия в качестве земли и природно-климатических условиях хозяйствования, обязательно следует учитывать для обоснованной оценки итогов их деятельности. Нет сомнений, что не всегда высокие результаты хозяйственной деятельности (производство продукции в расчете на единицу площади сельхозугодий, рентабельность и себестоимость товарной продукции и т.п.) говорят о высоком уровне хозяйствования. «Оценивать результаты хозяйственной деятельности сельскохозяйственных предприятий по фактически достигнутому уровню тех или иных экономических показателей можно лишь тогда, когда между ними нет существенных различий в природно-экономических условиях, объективно не зависящих от работников предприятия» - пишет В.А. Тяпкин [26].

На самом деле условия хозяйствования могут существенно различаться не только по областям, краям, другим субъектам Российской Федерации, не только по зонам и административным районам одной и той же области, но даже по хозяйствующим субъектам одного и того же административного района, а иногда и по структурным подразделениям одного и того же сельскохозяйственного предприятия. Значит для объективной оценки результатов хозяйствования (по субъектам федерации, зонам и административным районам внутри каждого субъекта, сельскохозяйственным предприятиям и фермерским хозяйствам в рамках каждого административного района, внутрихозяйственным структурным подразделениям сельхозпредприятий) фактически полученные итоги по соответствующим показателям (т.е. производству про-

дукции с единицы площади сельхозугодий, урожайности, себестоимости и рентабельности товарной продукции и т.п.) следует сопоставить не механически, сравнивая лучшие или худшие показатели, а путем сравнения с расчетными критериями для данных конкретных условий производственной деятельности, т.е. с нормативными величинами, отражающими объективные возможности данного хозяйствующего субъекта, района, области и т.п. Речь идет о сопоставимости фактических результатов с экономическими нормативами, рассчитанными именно для данных конкретных условий хозяйствования. Известно, что в сельскохозяйственном производстве уже давно применяются различные нормативы: нормы расхода кормов, семян, горюче-смазочных материалов, удобрений, ядохимикатов, нормы выработки на выполнение отдельных сельскохозяйственных работ, нормы нагрузки и нормы обслуживания и т.д. Эти нормы и нормативы рассчитываются нормативными станциями, заводами-изготовителями сельскохозяйственных машин, учеными-аграриями, они предназначены для повседневного пользования, в ряде случаев допускается их уточнение с учетом конкретных производственных условий. Однако эти нормативы можно отнести к группе частных нормативов и на их основе можно оценить использование отдельных ресурсов, отдельных факторов производства. В работе рассматриваются не эти частные нормативы, а комплексные или экономические, позволяющие оценить общие итоги деятельности хозяйствующих субъектов.

На практике комплексные (экономические) нормативы в сельскохозяйственном производстве можно разделить на два вида: нормативы, необходимые для оценки деятельности хозяйствующих субъектов с позиции общественного, общенародного (общегосударственного) интереса и нормативы, позволяющие оценить эффективность работы внутрихозяйственных структурных подразделений с позиции общехозяйственного интереса. В зависимости от общественных систем, прежде всего от формы собственности на средства производства, методология расчета этих двух видов нормативов и их назна-

чение существенно могут различаться, но имеются и общие для них принципы расчета.

Нормативы должны отражать общественно-возможный уровень использования различных факторов производства. Имея в виду особенности сельскохозяйственного производства, экономические нормативы для оценки эффективности итогов деятельности хозяйствующих субъектов должны отражать возможный уровень отдачи наличных ресурсов по данной оцениваемой зоне, административному району, сельхозпредприятию. Возможный уровень отдачи ресурсов (или уровень хозяйствования) можно определить по разному: на основе научно обоснованных нормативов или на основе достигнутого уровня отдачи ресурсов за предшествующий период (в сельском хозяйстве оптимальными могут быть среднегодовые показатели за предшествующие 5 лет, с допуском для зон устойчивого земледелия 3 года, для крайне неустойчивых зон - 7-10 лет). Научно-обоснованные нормативы могут отражать максимально возможный уровень отдачи ресурсов (например, максимально возможная производительность техники, отдача минеральных удобрений и т.п.), или средний по нескольким испытательным станциям. Достигнутый уровень отдачи ресурсов уже отражает фактические результаты по данной оцениваемой зоне, субъекту хозяйствования.

В экономической литературе многие авторы указывают, что при определении экономических нормативов следует учитывать общественно-необходимый или общественно-нормальный уровень хозяйствования, иногда вкладывая в это понятие разное содержание. Так, К.И. Панкова, А.Ф. Корнеев, А.А. Капитонов пишут, что «Общественно-нормальным следует считать уровень хозяйствования, достижимый (при наличных объективных факторах) при освоении всех доступных в соответствующий отрезок времени научных методов организации труда, производства, технологии, то есть научно обоснованный» [20]. За доступными рекомендованными наукой методами они признают те, которые соответствуют имеющейся в хозяйстве технике и квалификации коллектива, и только после истечения периода, необходимого для

производственной проверки и обучения кадров. Что же касается достигнутого уровня хозяйствования, то независимо от периода, принятого для расчетов, на практике чаще всего нормативы по зоне или административному району определяются путем исключения данных по самым передовым и самым отстающим хозяйствам (в пределах до 10 % хозяйств).

Влияние природно-климатических условий на показатели эффективности хозяйствования предлагается учитывать в двух формах – усредненной и конкретной. Усредненным признается уровень хозяйствования, который сложился при наличных материальных и трудовых ресурсах и средних за несколько лет (3-5-10 лет) метеорологических условиях. Конкретный уровень хозяйствования определяется с учетом сложившихся в расчетном году метеорологических условий.

В сельскохозяйственном производстве взаимодействие между экономическими и природными факторами носит очень сложный и противоречивый характер. Например, четко и с высокой достоверностью определить влияние каждого фактора (механизации, технологии, удобрений и т.п.) на урожайность даже данной конкретной сельскохозяйственной культуры практически невозможно, поскольку на практике возможны бесконечные сочетания этих факторов, а результативность каждого сочетания может быть совершенно иной. Поэтому следует признать, что экономические нормативы в сельском хозяйстве, особенно те из них, которые необходимы для оценки эффективности использования сельскохозяйственных угодий, в определенной степени являются условными величинами. Тем не менее, вообще обойтись без этих нормативов невозможно, общество в целом, область, административный район, каждое хозяйство нуждается в оценке итогов хозяйственной деятельности для различных целей – выявления эффективных землепользователей, планирование производственных показателей на последующие годы с расчетом необходимых для обеспечения этих результатов производственных ресурсов, разработке мер по снижению себестоимости и росту рентабельности продукции, внедрения внутрихозяйственного расчета, организации

оплаты труда и т.п. При этом следует считать крайне ошибочными мнения о том, что в условиях рыночной экономики актуальность таких нормативов отпала – каждый собственник сам определит что и сколько ему нужно для организации производства той или иной продукции, как лучше использовать наличные ресурсы. Потребность в этих нормативах на современном этапе развития сельского хозяйства возросла еще больше, поскольку хозяйствующие субъекты практически полностью зависят от собственных доходов. Величина этих доходов связана с рациональным использованием ресурсного потенциала, а для оценки степени рациональности необходимы соответствующие критерии, каковыми в первую очередь могут выступать экономические нормативы.

Для расчета этих нормативов чаще всего применяются два метода их обоснования - математико-статистический и поэлементный расчет с помощью технологических карт. Когда определяются нормативы для оценки деятельности большой совокупности хозяйств, можно использовать математико-статистический метод (уравнения регрессии, статистические группировки), а в рамках каждого хозяйства и внутрихозяйственных структурных подразделений целесообразно опереться на расчеты по технологическим картам.

Рассмотрим характер нормативов для оценки эффективности землепользования в различных общественных системах - в условиях общенародной собственности на средства производства (советская экономическая система) и в условиях рыночной экономической системе при частной собственности на средства производства.

В советской экономической системе сельскохозяйственные угодья являлись общественной собственностью. В совхозах собственником всех других материальных ресурсов также выступало государство, поэтому оно должно было контролировать рациональное использование всех ресурсов - земельных и материальных. С этой целью разрабатывались нормативы эффективности ресурсного потенциала, отражающие возможный уровень отдачи ресурсов. По каждому однородному по условиям производства региону

(области, краю, республике или зоне), на основе статистических группировок или уравнений регрессии, определялись нормативы выхода валовой или товарной продукции на единицу каждого вида ресурсов (площади сельхозугодий, основных и оборотных средств, а также на каждого работника) или на 100 руб. стоимости ресурсного потенциала. Поскольку экономическая или бальная оценка плодородия сельхозугодий была проведена не везде, чаще всего в расчетах по определению нормативов не учитывались качественные характеристики почвы. Но в данном случае важно другое - поскольку все материальные ресурсы принадлежали государству, а рациональное использование трудовых ресурсов также контролировалось им, нормативы эффективности хозяйствования должны были охватить всю совокупность производственных ресурсов. Путем сопоставления фактически достигнутых результатов (по сельхозпредприятиям, районам, зонам, областям и т.д.) с соответствующими нормативами, определялась степень эффективности наличных ресурсов производства. При планировании хозяйственной деятельности рассчитывался производственный потенциал хозяйствующего субъекта (умножением ресурсного потенциала, т.е. наличных ресурсов, на нормативы отдачи каждого ресурса или совокупной стоимости всех ресурсов), а по итогам года определялась степень освоения этого потенциала (т.е. уровень реализации производственного потенциала). Эффективно работающие хозяйствующие субъекты поощрялись, поскольку общество было заинтересовано в рациональном использовании всех производственных ресурсов.

С переходом на рыночные экономические отношения, ситуация с нормативами эффективности хозяйствования несколько изменилась, возникла необходимость пересмотреть концепции расчета этих нормативов. Средства производства стали частной собственностью, степень эффективности использования таких ресурсов, как основные и оборотные средства, а также рабочей силы, уже контролирует рыночный механизм и те хозяйствующие субъекты, которые работают неэффективно, оказываются в числе убыточных, им грозит процедура банкротства. Общество уже может не контролировать использова-

ние этих ресурсов, передоверив эту функцию рыночному механизму. Земельные угодья тоже стали частной собственностью, но в связи с их уже отмеченными особенностями (ограниченность, незаменимость и т.д.), полностью сохранился общественный интерес в рациональном их использовании. Потребность в нормативах эффективности использования сельскохозяйственных угодий полностью сохранилась (здесь общество не может переложить контрольные функции на рыночный механизм). Очевидно, что одновременно сохранилась и потребность в организации поощрения тех хозяйствующих субъектов, которые наиболее эффективно использовали сельскохозяйственные угодья и привлечения к ответственности землепользователей, нерационально их использовавших.

Исходя из вышеизложенного, на современном этапе также следует применять нормативы эффективности использования сельхозугодий, учитывающих качественные характеристики почвы (балл плодородия) и погодные условия. Очевидно, что сегодня сохраняется также потребность и в нормативах, необходимых для определения эффективности использования всех ресурсов, в том числе и рабочей силы. Когда требуется сопоставить эффективность применения разных технологий, систем управления или организации труда, когда в рамках частной формы собственности следует сопоставить эффективность функционирования разных организационно-правовых форм хозяйствования, то в данном случае необходимо учитывать все ресурсы, степень эффективности использования всего ресурсного потенциала путем сопоставления фактических данных с соответствующими нормативами.

При выявлении эффективности использования сельхозугодий с целью организации поощрения лучших собственников и наказания худших хозяйствующих субъектов, нормативы должны учитывать только плодородие почвы и погодные условия. В данном случае неважно, за счет чего данный хозяйствующий субъект обеспечил высокую отдачу сельхозугодий - за счет интенсификации производства (применения новой техники или технологии, внесения большего количества удобрений, в связи с более выгодным расположе-

нием земельного участка и т.п.), или же за счет более эффективного использования наличных ресурсов, то есть своего ресурсного потенциала. Рыночный механизм вознаградит тех, кто лучше использовал весь ресурсный потенциал и накажет тех, кто использовал его хуже.

В качестве основного обобщающего показателя в данном случае может выступать лишь выход товарной продукции в сопоставимых ценах в расчете на 100 га условной пашни, с учетом ее плодородия. Погодные условия данной зоны, которые сложились в данном году, можно признать равными для всех хозяйствующих субъектов этой зоны. С этой целью в конце каждого года по данной зоне или административному району, на основе средних достигнутых показателей, определяется норматив эффективности использования сельхозугодий, отражающий средний уровень хозяйствования. Сопоставляя фактические показатели деятельности каждого хозяйствующего субъекта с данными нормативами, с допустимой точностью можно выявить лучших и худших землепользователей.

Проведенные расчеты нормативов эффективности использования сельскохозяйственных угодий по базовому району Самарской области представлены в таблице 19.

Таблица 19. Расчет нормативов эффективности землепользования по Большечерниговскому району Самарской области

Показатели	2002 г.	2005 г.	2008 г.
Площадь пашни фактическая, тыс. га	125,9	104,0	74,9
Бонитет сельхозугодий, балл	52	52	52
Площадь условной пашни с учетом балла бонитета, тыс. га	65,5	54,1	38,9
Объем реализованной продукции сельского хозяйства, млн. руб.	144,2	154,2	151,0
в т.ч. на 100 га условной пашни, руб.	2203	2852	3877
Стоимость ресурсного потенциала, млн. руб.	1210	1080	849
Объем реализованной продукции на 100 руб. ресурсного потенциала, руб.	11,9	14,3	17,8

Предлагаются два варианта расчета нормативов эффективности землепользования. По первому варианту определяется площадь условной пашни (все категории сельхозугодий по утвержденным коэффициентам переводятся на условную пашню), которая путем умножения на среднерайонный бонитет сельхозугодий переводится в гектары условной пашни с учетом балла бонитета (например, 125,9 тыс. га x 52 балла = 65,5 тыс. га условной пашни). Делением фактического объема товарной продукции за этот год на гектары условной пашни рассчитывается среднерайонный норматив эффективности землепользования (например, за 2008г. 151,0 млн. руб. : 38,9 тыс. га условной пашни x 100 = 3877 руб. на 100 га условной пашни).

Формула расчета норматива будет иметь следующий вид:

$$\text{НЭзр} = (\text{ТП} : \text{ПЛуп}) \times 100,$$

где НЭзр – норматив эффективности земельных ресурсов;

ТП – объем товарной продукции;

ПЛуп – площадь условной пашни.

Данный норматив учитывает качество сельхозугодий, погодные условия, которые сложились за данный год и средний уровень хозяйствования по району, в том числе средние реализационные цены на товарную продукцию растениеводства и животноводства. Если теперь по каждому хозяйству в таком же порядке рассчитать его гектары условной пашни (с учетом бонитета сельхозугодий данного хозяйства), рассчитать объем товарной продукции по среднерайонным ценам, определить выход товарной продукции на 100 гектаров условной пашни и сопоставить полученный результат со среднерайонным нормативом, то с допустимой точностью можно говорить об уровне эффективности использования сельхозугодий в данном хозяйстве.

Вторую методику определения норматива эффективности следует называть методикой определения норматива эффективности использования всего ресурсного потенциала. По среднерайонной кадастровой цене сельхозугодий определяется их стоимость (в данном варианте качественные параметры сельхозугодий учитываются на основе экономической оценки земли, а не

только по их бонитету), рабочая сила оценивается по среднерайонному уровню оплаты труда с начислениями, оборотные средства - по балансовой стоимости на начало года, основные средства производственного назначения - по балансовой стоимости на начало года за минусом износа.

Формула для расчета норматива эффективности ресурсного потенциала будет выглядеть следующим образом:

$$\text{НЭрп} = \text{ТП} : (\text{Сзр} + \text{Срс} + \text{Соф} + \text{Сос}) \times 100,$$

где НЭрп – норматив эффективности ресурсного потенциала;

Сзр – стоимость земельных ресурсов;

Срс – стоимость рабочей силы;

Соф – стоимость основных фондов;

Сос – стоимость оборотных средств.

Поскольку речь идет о нормативе использования ресурсного потенциала за данный конкретный год, то оборотные и основные средства следует брать по их наличию именно на начало этого года. Суммирование этих величин дает стоимость всего ресурсного потенциала района на начало текущего года. Затем делением товарной продукции на стоимость ресурсного потенциала определяется районный норматив эффективности использования всех ресурсов за данный год (например, за 2008 г. он составил 17,8 руб. на 100 руб. стоимости ресурсного потенциала, т.е. 151,0 млн. руб. : 849млн. руб. x 100). Данные таблицы показывают, что по годам эффективность использования ресурсного потенциала в Большечерниговском районе ежегодно растет, за два года рост составил около 50 % (17,8 : 11,9 x 100). Этот рост прежде всего связан с ежегодным ростом цен реализации на товарную продукцию, определенное влияние могли оказать и погодные условия, существенную роль сыграло также сокращение площадей сельхозугодий (часть неиспользованных площадей была выведена из сельскохозяйственного оборота или передана от сельхозпредприятий другим хозяйствующим субъектам), что привело к сокращению стоимости всего ресурсного потенциала.

Если по данной методике рассчитать ресурсный потенциал каждого отдельного предприятия, затем делением рассчитанного по среднерайонным ценам объема товарной продукции на этот потенциал определить достигнутый в данном хозяйстве уровень ресурсоотдачи и сопоставить полученный результат со среднерайонным нормативом, то можно судить об эффективности или неэффективности хозяйственной деятельности данного конкретного предприятия. Здесь уже речь идет об эффективности использования всего ресурсного потенциала, а не только сельхозугодий.

Расчет уровня выполнения нормативов эффективности землепользования и ресурсного потенциала приведен в таблице 20.

Таблица 20. Уровень выполнения нормативов эффективности землепользования и реализация производственного потенциала сельхозпредприятиями Большечерниговского района Самарской области, %

Наименование сельскохозяйственных предприятий	Выполнение норматива эффективности					
	землепользования			производственного потенциала		
	2002 г.	2005 г.	2008 г.	2002 г.	2005 г.	2008г.
СХПК «Волна революции»	183	161	179	208	195	210
СХПК «Восток»	40	59	64	49	54	69
СХПК «Искра»	163	114	158	179	141	167
СХПК им. Ленина	114	94	123	104	102	118
СХПК «Пензино»	119	109	120	163	142	117
СХПК «Победа»	61	58	54	72	63	69
СХПК «Правда»	82	71	84	81	79	93
СХПК «Серп и Молот»	147	103	124	169	114	118
СХПК «Степной маяк»	49	54	53	32	38	35
СХПК «Украинский»	121	98	117	143	109	121

Данные таблицы показывают, что отдельные хозяйства исследуемого района (СХПК «Волна революции», СХПК «Искра», СХПК «Пензино»,

СХПК «Серп и Молот») ежегодно превышают среднерайонный норматив эффективности землепользования, они же превысили и норматив эффективности использования ресурсного потенциала. Некоторые из этих хозяйств (СХПК «Волна революции», СХПК «Искра») использовали свой ресурсный потенциал лучше, чем сельскохозяйственные угодья, в других организациях (СХПК «Пензино», СХПК «Серп и Молот») уровень использования сельхозугодий выше, чем всего ресурсного потенциала. Отдельные хозяйства (СХПК им. Ленина, СХПК «Украинский») не каждый год превышали норматив эффективности землепользования, но ежегодно превышали норматив использования ресурсного потенциала. По отстающей группе хозяйств (СХПУ «Восток», СХПК «Победа», СХПК «Правда», СХПК «Степной маяк») в отдельные годы процент невыполнения норматива эффективности землепользования существенно ниже, чем использования ресурсного потенциала, в другие – наоборот. Кроме того, из приведенных данных прослеживается также еще одна четкая тенденция - лучшие хозяйства, как правило, перевыполняют оба норматива эффективности, а худшие наоборот - не выполняют эти нормативы. Отсюда следует, что последняя группа хозяйств все же располагает определенными резервами, но не может использовать их в полной мере.

Исследования показали, что в последнюю группу чаще всего входят очень крупные предприятия, имеющие большие площади сельскохозяйственных угодий, но относительно невысокий уровень обеспеченности основными и оборотными средствами в расчете на 100 га сельхозугодий. Например, СПК «Восток», располагая более 20 тыс. га условной пашни, имеют в расчете на 100 га земельной площади показатель обеспеченности основными и оборотными средствами 60-65 % от среднерайонного уровня. По СПК «Украинский» обеспеченность основными и оборотными средствами еще ниже – 52-58 при площади сельхозугодий 17,6 тыс. га условной пашни (по району средний размер хозяйства в 2008 году составил 6,2 тыс. га условной пашни).

Отсюда следует сделать вывод, что низкий уровень обеспеченности предприятий основными и оборотными средствами при достаточно высоких площадях земельных угодий оказывает существенное влияние на эффективность землепользования и возникает необходимость в оптимизации масштабов сельскохозяйственного производства.

3.2. Совершенствование государственной поддержки эффективного землепользования

В условиях многоукладности хозяйствования и рыночных экономических отношений, различной обеспеченности производственными ресурсами, в определенной корректировке нуждаются организационные, технологические и экологические аспекты землепользования, которые должны быть направлены на:

- сохранение физических и качественных параметров сельхозугодий, повышение их плодородия;
- обеспечение целевого использования сельскохозяйственных угодий, запрет или существенное ограничение перевода их в земли несельскохозяйственного назначения;
- освоение новых земель, перевод несельскохозяйственных земель в земли сельскохозяйственного назначения, т.е. расширение площадей сельхозугодий;
- перевод низших категорий сельскохозяйственных угодий в более высокие категории;
- полномасштабное использование всех имеющихся площадей сельхозугодий;
- увеличение выхода сельскохозяйственной продукции в натуральном и стоимостном выражении с каждого гектара площади сельхозугодий;
- защита земель от любых форм загрязнений;
- производство экологически чистой сельскохозяйственной продукции;

- сохранение сельских ландшафтов, природной среды.

Реализация перечисленных мероприятий относительно использования сельскохозяйственных угодий в первую очередь должна стать одной из главных задач органов государственной, региональной и муниципальной власти всех уровней.

Основные направления деятельности государственных органов власти, призванные обеспечить реализацию перечисленных выше мероприятий относительно использования сельхозугодий, заключаются в следующем:

- разработка и реализация текущих, среднесрочных и стратегических программ по рациональному использованию сельхозугодий;
- организация охраны земель, контроль за их целевым и рациональным использованием всеми пользователями сельхозугодий;
- разработка и реализация мер по восстановлению и повышению плодородия почв;
- контроль за соблюдением экологических требований при использовании сельхозугодий всеми юридическими и физическими лицами;
- проведение государственного землеустройства;
- периодическое проведение кадастровой оценки и мониторинга земель сельскохозяйственного назначения;
- стимулирование эффективных землепользователей и применение мер ответственности за нерациональное землепользование;
- формирование нормативно-правовой базы по земельным отношениям и использованию сельхозугодий с учетом региональных особенностей и традиций.

Контроль за целевым использованием сельскохозяйственных земель в той или иной форме осуществляется практически во всех цивилизованных странах. Однако степень вмешательства органов власти по этому вопросу разная. К примеру, в США нет законов, предусматривающих сохранение целевого использования сельхозугодий. Проблемы землевладения и земельного рынка решаются путем зонирования и квотирования сельскохозяйственного

производства, а также регулирования размеров земельного налога. В Германии при продаже земель сельскохозяйственного назначения требуется одобрение органов власти, но контроль осуществляется лишь для того, чтобы не было участков менее одного гектара, поскольку на таких участках ведение сельскохозяйственного производства может быть неэффективным. Японские законы содержат значительные ограничения на сделки с сельхозугодьями, цель этих ограничений - защитить систему «собственник – обработчик», т.е. речь идет о стремлении к тому, чтобы собственники земельных угодий сами обрабатывали свои участки. Поэтому на все сделки с землей требуется разрешение органов власти, которые не допускают появления крупных земельных собственников (латифундий). Французские законы не ограничивают куплю-продажу сельхозугодий во имя сохранения их целевого назначения, однако требуют, чтобы новые владельцы имели сельскохозяйственное образование или опыт.

В большинстве стран Запада при регулировании арендных отношений законы дают предпочтение арендаторам сельхозугодий, т.е. в первую очередь защищают их интересы, поскольку именно они занимаются производством сельскохозяйственной продукции. В США землевладельцы и арендаторы имеют равные права. Законы по поводу наследования сельхозугодий направлены на то, чтобы преимущество имел тот из наследников, который будет продолжать сельскохозяйственное производство. Законы многих стран предусматривают обложение высокими налогами прибыли, полученной от продажи сельхозугодий ранее предусмотренных минимальных сроков после их приобретения (т.е. покупатель определенный срок должен заниматься сельскохозяйственной деятельностью, а не спекуляцией земельными угодьями).

Что касается защиты земельных угодий от загрязнений, сохранения природного ландшафта и ряда других подобных мероприятий, то практически во всех странах Запада действуют достаточно жесткие законоположения и контроль за их выполнением.

В нашей стране эффективным инструментом и важным условием рационального использования, охраны и защиты земельных ресурсов является землеустройство. С его помощью государство формирует рациональные системы землевладения и землепользования, а также добивается информационного обеспечения правового и экономического механизма регулирования земельных отношений на всех уровнях хозяйствования. Проект землеустройства должен стать основой юридического оформления, перенесения в натуру и осуществления мероприятий, меняющих существующую организацию территории, использования и охраны земли. Установленные землеустройством режимы использования и целевое назначение земель, организации территории, комплекс мер по поддержанию устойчивых ландшафтов и охраны земель, должны стать обязательными для собственников и пользователей сельхозугодий.

Основными направлениями ведения кадастра сельскохозяйственных угодий должны стать: подготовка документов и регистрация прав собственности на земельные участки; сбор информации о движении земельных участков и качестве земель; предоставление юридических данных о правах на землю для органов управления, судов, банков, юридических и физических лиц; регистрация правового режима пользования земельными участками; подготовка данных для определения залоговой цены земли, ставок земельного налога и т.п.

Мониторинг земель призван давать оценку динамики их состояния для своевременного выявления деградационных процессов, других негативных изменений, выработки мер по их предупреждению и устранению.

Государственный контроль за использованием и охраной сельхозугодий предполагает: выявление случаев земельных правонарушений и их регистрация; неотвратимость ответственности за нарушения и стимулирование за улучшение плодородия почв и культур - технического состояния сельхозугодий; правовая информация нуждающихся.

Очевидно, что для полного возмещения наносимого земле ущерба, требуются соответствующая методика его определения и порядок возмещения. Охрана сельхозугодий предполагает формирование механизмов их защиты, среди них важнейшими являются: прямая финансовая поддержка землепользователей и погашение части их расходов на проведение землеохранных мероприятий; компенсация расходов землепользователей на воспроизводство плодородия земель; возмещение землепользователями ущерба от загрязнения ими земли, утраты ее плодородия, за выведение сельскохозяйственных земель из оборота или перевода их в состав земель менее ценных категорий; поощрение землепользователей за улучшение экологического состояния земли, повышение ее плодородия и производство экологически чистой продукции; компенсацию землепользователям причиненных им ущербов при изъятии сельхозугодий для несельскохозяйственных нужд, потерь от загрязнения, ухудшившего плодородие их участков или требующего их очистки.

Таковы важнейшие направления деятельности государственных органов нашей страны по регулированию землепользования и земельных отношений. Рассмотрим предложения относительно решения некоторых из вышеперечисленных задач.

1. Страхование земель.

В условиях современного экономического кризиса вопрос охраны и сбережения сельскохозяйственных угодий не может быть реализован в достаточной мере из-за нехватки средств финансирования в федеральном и региональном бюджетах. Поэтому необходимы другие, дополнительные источники финансирования данных мероприятий. Определенную роль в этом может играть страхование сельхозугодий. Средства страховых платежей могут стать дополнительным источником компенсации ущербов и финансирования землевосстановительных работ. Кроме того, введение обязательного страхования сельхозугодий повысит заинтересованность и ответственность землеладельцев и пользователей земель в бережном отношении к данному, важ-

нейшему для отрасли, производственному ресурсу, может способствовать соблюдению установленных правил эксплуатации земель.

В Законе Российской Федерации «Об организации страхового дела в Российской Федерации» страхование понимается как отношение по защите имущественных интересов физических и юридических лиц за счет денежных фондов, формируемых из уплачиваемых ими страховых взносов. Через систему страхования собственники и пользователи имущества могут возместить свои незапланированные потери, возникшие из-за стихийных бедствий или иных форсмажорных обстоятельств, но для этого им приходится ежегодно нести небольшие издержки в виде страховых взносов страховым компаниям (частным, государственным, смешанным). Страховые организации за счет этих взносов формируют соответствующие фонды и на заранее согласованных условиях возмещают потери страхователей. В рыночной экономике страхование должно стать достаточно эффективной предпринимательской деятельностью.

В сельском хозяйстве нашей страны в прошлом достаточно широко применялось страхование урожая, продукции, основных и оборотных средств, о страховании сельхозугодий стали говорить лишь в последние годы. Данный вид страхования пока широко не применяется, однако постепенно набирает силу. На практике могут действовать два варианта страхования - добровольное и обязательное. Когда речь идет о таких ценных, незаменимых и широко распространенных объектах страхования, какими являются сельскохозяйственные угодья, преимущества обязательного страхования перед добровольным являются бесспорными. Во-первых, добровольное страхование не предполагает стопроцентный охват объекта страхования. Значит не только частные собственники или пользователи сельхозугодий, но также страна в целом, рискуют потерей (в результате снижения плодородия, загрязнений и т.д.) определенной доли незастрахованных площадей сельхозугодий. Во-вторых, при обязательном страховании, в связи с большими масштабами объекта страхования, создаются условия для снижения ставок страховых

платежей, что выгодно всем страхователям. Однако необходимо отметить, что в нашей стране законом не предусмотрено обязательное страхование сельхозугодий, в этой связи (а также из-за финансового кризиса) большинство собственников и пользователей земель сельскохозяйственного назначения отказываются от их добровольного страхования, воспринимая страховые взносы как дополнительный налог.

До сих пор речь шла о страховании посевов и урожая, но никак не о страховании сельхозугодий - это совершенно иной вид страхования. В случае природных и техногенных катаклизмов погибают не только посевы и не только выращенный урожай, но возможна гибель плодородного почвенного слоя, в результате чего на этой площади остается просто территория, непригодная для ведения сельскохозяйственного производства.

Возмещение ущерба за уничтоженные посевы или урожай не всегда может оказаться достаточным для возмещения затрат землепользователей по восстановлению утраченного плодородия почвы, а эти затраты порой бывают очень велики. Так, по расчетам ученых Почвенного института им. Докучаева, ежегодная потеря от снижения плодородия почв в результате природно-техногенных воздействий достигает до 100-120 млрд. рублей, однако бюджетные расходы на восстановление и повышение плодородия сельхозугодий в год составляют всего лишь 5,5 млрд. рублей, или в 20 раз меньше. В этой связи, очевидна необходимость организации страхования утраты или снижения потребительских свойств каждого конкретного земельного участка.

В рамках исполнения Федеральной целевой программы развития земельной реформы на 1999-2002 гг. Госкомзем России, с привлечением ученых и специалистов, изучили влияние природных и техногенных процессов на качественные характеристики земель сельскохозяйственного назначения, вероятность их проявления и возможные величины ущербов от их воздействия. По итогам проведенных исследований было рекомендовано создание системы страхования риска нанесения ущербов сельскохозяйственным землям. Однако и здесь речь ведется лишь о добровольном страховании.

Итак, до сих пор в нашей стране нет реально действующего закона о страховании сельскохозяйственных угодий как особого производственного ресурса отрасли. Ежегодные потери от снижения плодородия почвы в результате воздействия различных природно-техногенных факторов очень велики, а размеры поддержки сельскому хозяйству из бюджетов всех уровней по данной статье очень незначительны. При этом следует также учитывать, что целевая поддержка оказывается не всем нуждающимся, а можно сказать выборочно. Так, за 2008 г. по Федеральной целевой программе «Повышение плодородия почв России на 2002-2008 гг.» в целом по всем сельскохозяйственным организациям Самарской области за счет бюджетных средств выделены субсидии на общую сумму 111,9 млн. рублей, или 47 рублей в расчете на 1 га сельхозугодий. За тот же год сельхозпредприятия Большечерниговского района по этой программе получили 248 тыс. рублей, или по 2,7 рублей на 1 га площади сельхозугодий.

Порядок распределения данного целевого фонда следующий: почти 100 % всей суммы расходуется на компенсацию части затрат сельхозпредприятий по приобретению минеральных удобрений и средств защиты растений. Хозяйства, не имеющие средства на приобретение минеральных удобрений и средств защиты растений, соответственно не получают никаких субсидий по программе повышения плодородия почв. В Большечерниговском районе таких хозяйств оказалось 8 из 14. В то же время, необходимо сохранять и восстанавливать плодородие всех сельскохозяйственных земель, независимо от их собственника и финансового положения хозяйствующих субъектов.

Исходя из вышеизложенного предлагается использовать в нашей стране следующие основные принципы страхования сельскохозяйственных земель:

- необходимо в законодательном порядке ввести обязательное целевое страхование сельскохозяйственных земель от возможной потери их качественных характеристик, загрязнений, эрозий и т.п. в связи с воздействием природно-техногенных факторов;

- должна быть задействована единая общегосударственная система страхования земель, желательно через специально созданную государственную страховую компанию, работающую на бесприбыльной основе;

- размер страховой ставки должен быть единым, независимо от регионов страны и кадастровой стоимости земель, а страховое возмещение должно быть в размере 100 % от суммы нанесенного ущерба;

- непосредственно хозяйствующие субъекты всех категорий в зависимости от эффективности сельскохозяйственного производства, должны выплачивать от 20 до 50 % единой страховой ставки, остальная часть должна быть сформирована за счет платежей из федерального, регионального и местных бюджетов;

- суммы ущерба от природно-техногенных факторов должны определяться специально созданными комиссиями в каждом субъекте Российской Федерации;

- расходование полученных собственниками и землепользователями страховых возмещений должно осуществляться только по целевому назначению под контролем указанных комиссий и сельскохозяйственных органов административных районов.

В ходе проведения аграрной реформы механизм регулирования земельных отношений еще далеко не сложился. Действующие ставки земельного налога не отвечают сложившейся экономической ситуации, так как не стимулируют рациональное использование, охрану и освоение земель, повышение плодородия почв, выравнивание социально-экономических условий хозяйствования на землях разного качества.

Рациональное землепользование трактуется с двух позиций - это повышение выхода продукции с единицы площади сельхозугодий и наиболее полное использование имеющейся земельной площади.

В целях стимулирования землепользователей за рациональное использование сельскохозяйственных угодий, предлагается шкала государственной поддержки

Таблица 21. Предлагаемая шкала государственной поддержки за рациональное землепользование хозяйствующих субъектов Самарской области.

Уровень выполнения нормативного показателя по выходу валовой продукции на 100 га условной пашни, %	Доля посевов в площади пашни, %		
	до 80	81 - 85	свыше 85
	Параметры государственной поддержки от стоимости сверхплановой продукции, %		
От 100,1 до 120,0	2	4	6
От 120,1 до 140,0	4	6	8
Свыше 140	6	8	10

Нормативы выхода товарной продукции на 100 га условной пашни устанавливаются едиными для сельскохозяйственных предприятий по административным районам или зонам ежегодно. Помимо уровня их выполнения, учитывается и доля посевов в площади пашни (данный показатель характеризует полноту использования пашни - самой ценной категории земельных угодий для сельского хозяйства). В зависимости от выполнения данных показателей определяется норма государственной поддержки.

К примеру, если сельскохозяйственное предприятие или фермерское хозяйство за данный конкретный год под посевы использовали более 85 % площадей находящейся в их распоряжении пашни, при этом выполнили установленный среднерайонный уровень выхода товарной продукции на 100 га условной пашни, принятый в качестве норматива, свыше 140 %, то они могут претендовать на сумму господдержки, равную 10 % стоимости сверхплановой продукции.

В таблице 22 представлен расчет государственной поддержки за рациональное землепользование по трем базовым хозяйствам Большечерниговского района Самарской области за 2008 год, в двух из которых имеет место превышение среднерайонного уровня (принятого в качестве норматива) выхода товарной продукции сельского хозяйства в расчете на 100 га условной пашни.

Таблица 22. Расчет государственной поддержки рационального землепользования по сельскохозяйственным организациям Большечерниговского района Самарской области в 2008 г.

Показатели	СХПК «Искра»	СХПК «Пензи- НО»	СХПК «Правда»
Площадь пашни, га	5684	8187	4531
Балл бонитета почвы	58	49	61
Площадь условной пашни с учетом балла бонитета почвы, га	3297	4012	2764
Доля посевов от площади пашни, %	79,1	85,5	74,7
Стоимость реализованной сельскохозяйственной продукции, тыс. руб.	20191	18684	9001
в т.ч. на 100 га условной пашни, тыс. руб.	612,4	465,7	325,6
Объем реализованной продукции на 100 га условной пашни в среднем по району, тыс. руб.	387,7	387,7	387,7
Отношение реализованной продукции в расчете на единицу земельной площади к среднерайонному показателю, %	158,0	120,1	84,0
Сверхплановая продукция, тыс. руб.	7408	3129	-
Норма государственной поддержки, %	6	8	-
Предлагаемый размер государственной поддержки, тыс. руб.	444,5	250,3	87,6
в т. ч на 100 га пашни, руб.	7820	3057	1933
Фактический размер государственной поддержки, тыс. руб.	253,4	172,1	87,6
в т.ч. на 100 га пашни, руб.	4458	2102	1933

Стимулирование за рациональное землепользование должно осуществляться за счет средств, выделяемых из бюджета данного субъекта федерации и направляться на повышение плодородия сельскохозяйственных угодий, в частности на увеличение нормы внесения минеральных удобрений, а также приобретение средств защиты растений и др. мероприятия по улучшению земель. Предложенная система поощрения будет стимулировать хозяйствующие субъекты к росту эффективности землепользования.

Стимулирование за восстановление загрязненных земель должно быть направлено на поощрение тех хозяйствующих субъектов, которые сумели

восстановить загрязненные сельскохозяйственные земли и, тем самым, обеспечить возможность их использования для целей сельскохозяйственного производства. Можно рекомендовать следующие варианты такого поощрения.

1). Если у хозяйствующего субъекта имеется задолженность перед бюджетами всех уровней, то расходы, связанные с осуществлением культур-технических и восстановительных работ могут быть полностью погашены за счет уменьшения долговых обязательств на соответствующую сумму. Так, по состоянию на 01.01.2009 г. задолженность сельхозпредприятий Самарской области перед бюджетами всех уровней составила 737,3 млн. рублей, в том числе по хозяйствам Большечерниговского района - 18,5 млн. рублей. Эта задолженность составляет соответственно 10,3 и 7,6 % от всей суммы производственных затрат сельхозпредприятий за 2008 год.

2). Учитывая, что большинство сельскохозяйственных предприятий работают убыточно, то средства на культур-технические и восстановительные работы можно формировать за счет предоставления льготных кредитов на следующих условиях: реализация согласованного между сторонами (т.е. государственными органами и хозяйствующим субъектом) программы осуществляется за счет льготных кредитов банков (при ставке рефинансирования 5-7%) и после ее осуществления производится субсидирование затрат в размере 50 %, на оставшиеся 50% устанавливается определенный срок погашения (5-10 лет) в зависимости от величины затрат и финансовых возможностей предприятий).

В регионах со значительным дефицитом сельхозугодий и избытком рабочей силы, целесообразно применять меры наказания за нерациональное землепользование. Если земля не обрабатывается в течение определенного срока (например, 2-х лет), то решением суда собственник данного участка лишается своих прав, ему выплачивается кадастровая (но не рыночная – в таких регионах рыночная стоимость сельхозугодий многократно может быть выше кадастровой стоимости) стоимость земли, участок реализуется на аук-

ционе или сдается в аренду (в этом варианте его собственником остается государство). Такой же механизм может быть использован относительно невостребованных земельных участников (при отсутствии наследников).

Меры ответственности могут быть применены также за неэффективное использование сельхозугодий. Так, если в течение определенного срока (2-3 года) уровень выполнения норматива эффективности (по товарной продукции) окажется ниже 70 % (этот порог можно скорректировать с учетом степени востребованности сельхозугодий в данном регионе), то решением суда осуществляется представленная выше процедура.

Государство может применить и другие варианты стимулирования и ответственности хозяйствующих субъектов за рациональное землепользование, а также другие схемы оказания поддержки за осуществление культуртехнических и восстановительных работ для рекультивации загрязненных земель.

3.3. Направления развития отношений собственности на сельскохозяйственные угодья

С позиции каждого конкретного сельскохозяйственного предприятия эффективное землепользование означает увеличение объемов производства валовой продукции растениеводства и животноводства в расчете на единицу площадей сельхозугодий при условии сокращения израсходованных производственных ресурсов в расчете на единицу продукции и, как минимум, сохранения качественных параметров почвы. Достижение этих результатов зависит от усилий практически всех внутрихозяйственных структурных подразделений, поэтому все они должны быть вовлечены в систему стимулирования и ответственности за рациональное землепользование. В принципе внутрихозяйственные рычаги рационального землепользования уже общеизвестны. В современных сельхозпредприятиях основные механизмы, направленные на рациональное землепользование полностью идентичны с меха-

низмами, целью которых является обеспечение эффективности конечных результатов производства. Эти механизмы можно объединить в три группы: организационно-управленческие, технико-технологические и социально-экономические.

В группу организационно-управленческих механизмов (или рычагов) следует включить: оптимизация системы управления; оптимизация внутрихозяйственной организационной структуры; рациональная организация труда на каждом рабочем месте; выбор наиболее выгодных каналов реализации собственной товарной продукции и приобретения покупных ресурсов; организация хранения и внутрихозяйственной переработки продукции растениеводства и животноводства (при условии выгоды этих мер) и т.д.

В группу технико-технологических рычагов входят: использование производительной и недорогой техники на производстве всех видов продукции; применение новейших достижений сельскохозяйственной науки и передовой практики; оптимизация севооборотов и структуры поголовья животных; оптимизация масштабов производства в растениеводстве и животноводстве; использование ресурсосберегающих технологий; меры по повышению плодородия почвы и охране сельхозугодий от загрязнений и т.п.

В группе социально-экономических мероприятий важнейшими являются: развитие отношений собственности; совершенствование системы внутрихозяйственного расчета и распределительных отношений; формирование резервов финансовых и основных средств производственного назначения; страхование имущества предприятия и продукции; формирование фонда развития, достаточного для обеспечения расширенного воспроизводства и рациональное его использование; повышение квалификации работников; улучшение социально-бытовых условий жизнедеятельности работников и членов их семьи; оптимизация условий труда; участие в кооперированных и интегрированных формированиях, если это выгодно хозяйству и другие.

Из многочисленных внутрихозяйственных механизмов и рычагов, реализация которых может обеспечивать рост эффективности землепользования,

рассмотрим предложения по развитию отношений собственности и совершенствованию внутрихозяйственного расчета, поскольку эти направления при внедрении не требуют значительных затрат и поэтому доступны практически всем сельхозпредприятиям.

Среди важнейших механизмов, с помощью которых в условиях современной аграрной реформы планировалось обеспечить повышение эффективности сельскохозяйственного производства в нашей стране, можно указать на развитие отношений собственности. Предполагалось, что передача в частную собственность сельскохозяйственных угодий и имущества советских колхозов-совхозов, превращение их работников в совладельцев-работников предприятия, обеспечит значительное повышение их заинтересованности в конечной эффективности собственного хозяйства и, соответственно, на этой основе повысится эффективность отрасли в целом. В принципиальном плане никто не возражал против такого тезиса, однако ученые и специалисты сельского хозяйства по этому поводу разделились на две группы. Одна группа считала, что данная мера самая главная в условиях перехода к рыночной экономике и она без сомнения обеспечит значительный рост эффективности сельскохозяйственного производства. Вторая группа, не отрицая более высокой заинтересованности работников-совладельцев в конечной эффективности собственного предприятия, все же считала данный фактор дополняющим, а в качестве главных факторов признавала технико-технологические факторы и макро-экономические условия хозяйствования. Время показало правоту второй группы ученых и специалистов. В условиях, когда почти 90 % площадей сельхозугодий, основных и оборотных средств производства, перешли в частную собственность, экономическая эффективность сельского хозяйства не только не возросла, а значительно снизилась.

Мы также придерживаемся точки зрения второй группы ученых и специалистов относительно роли частной собственности на средства производства в эффективности сельского хозяйства. Тем не менее очевидно, что если данный фактор и не самый важный, но все же он действительно способствует

росту заинтересованности работающих совладельцев в эффективности собственного предприятия. И в условиях советской экономической системы предпринимались значительные шаги, направленные на повышение заинтересованности работников в конечных результатах производства, правда не через систему отношений собственности, а систему оплаты и стимулирования труда, через развитие внутрихозяйственного расчета. В данном случае важно то, что и тогда не отрицалось позитивное влияние на эффективность производства материальной заинтересованности работников. Нельзя утверждать, что в современных сельхозпредприятиях данный фактор не действует, что фактор собственности не играет никакой позитивной роли.

Влияние этого фактора на эффективность производства пока не очень заметно в связи с наличием и действием общего экономического кризиса во всех отраслях общественного производства, включая и сельское хозяйство. Кризис, связанный прежде всего с неблагоприятными для аграрного сектора макро-экономическими условиями хозяйствования, приведшими к массовой убыточности сельхозпредприятий, их закредитованности и, как следствие, значительному снижению уровня фондооснащенности и эффективности производства. Резко снизился и уровень доходов работников-совладельцев, получаемых от деятельности собственного предприятия.

В этих условиях у совладельцев предприятий не могло проявить себя в полной мере чувство хозяина-собственника, заинтересованного за конечные результаты деятельности предприятия. И все же, даже в условиях кризиса, фактор собственности играет определенную позитивную роль.

Исследования по сельскохозяйственным предприятиям Большечерниговского района Самарской области за 2002-2008 гг. также показали, что по мере роста удельного веса работников-совладельцев в общей численности работающих, улучшаются итоги хозяйственной деятельности. Так, в среднем по группе хозяйств, где доля работников-совладельцев выше в 2 раза, уровень убыточности по итогам всей хозяйственной деятельности ниже на 7 пунктов (14 % по первой и 21 % по второй группе хозяйств). Нет сомнений,

что при улучшении общеэкономической ситуации в стране и преодолении кризиса, влияние фактора собственности может расти.

Однако проблема в том, что с каждым годом удельный вес работающих совладельцев в общей численности работников сельхозпредприятий постепенно снижается. К тому же важное значение имеет не только удельный вес работающих совладельцев в общей численности работников хозяйства, но также их доля в общей численности совладельцев данного предприятия. Многие из тех, кто в 1992 году при разделе имущества и земли колхозов-совхозов получили имущественный пай или земельную долю, за прошедшие 15 лет уже не трудятся в собственном хозяйстве – ушли на пенсию, уволились по другим причинам, умерли и т.д. Некоторая часть из них и в самом начале не трудилась в сельхозпредприятиях, ушедшие на пенсию до 1992 г. и работники социальной сферы села, которым в соответствии с условиями реорганизации колхозов-совхозов выделялись земельные доли. По отдельным хозяйствам Большечерниговского района доля этих совладельцев тогда достигала 30 %. По истечении 15 лет, доля неработающих совладельцев сельхозпредприятий в среднем по району достигла 66 %, а по отдельным организациям - от 30 до 76 %. Очевидно, что доля последних с годами будет сокращаться и если не предпринимать меры, то в последующие 5-7 лет работающих совладельцев предприятия вообще может не быть, т.е. все работники данного хозяйства будут наемными лицами. Тогда весь эффект от частной собственности вообще будет сведен к нулю. Уже сейчас совладельцы, которые продолжают трудиться в своем хозяйстве, начинают понимать, что лишь небольшая часть имущества и сельхозугодий предприятия принадлежит им, соответственно основная часть прибыли будет приходиться неработающим совладельцам. Данное обстоятельство существенно ослабляет заинтересованность работающих совладельцев в конечной эффективности своего предприятия.

Учитывая сложившуюся ситуацию, в каждом хозяйстве следует предпринимать шаги, направленные на увеличение удельного веса работающих

совладельцев в общей численности работников. Сделать это законным путем можно через совершенствование внутривладельческого экономического механизма сельхозпредприятий. В уставе предприятия необходимо предусмотреть механизм сохранения земельных долей и имущественных паев (акций) у работающих совладельцев.

В связи с этим, предлагается следующее:

- необходимо вести разъяснительную работу среди неработающих совладельцев (прежде всего пенсионеров) о целесообразности дарения или оформления прав наследования их собственности (земельной доли, имущественного пая, акций) своим работающим в этом хозяйстве родственникам. Сохранение и дальнейшее функционирование коллективного предприятия выгодно большинству сельских пенсионеров и других жителей, хозяйство помогает им в обработке приусадебного участка, выделяет или продает на льготных условиях молодняк животных, корма, оказывает различные услуги.

- необходимо в законодательном порядке предусмотреть преимущественное право коллективного хозяйства или работающего в этом предприятии лица в покупке продаваемых земельных долей и участков.

Основным направлением сохранения земельных угодий в собственности работников данного сельхозпредприятия является формирование резерва земельных долей и передача их на определенных условиях наемным работникам хозяйства.

Предлагаем следующую схему образования данного резерва за счет:

- неиспользуемых земель на основе купли-продажи земельных долей у пенсионеров, других совладельцев, не работающих в данном хозяйстве, а также их наследников;

- аренды земельных участков у населения;

- безвозмездно переданных хозяйству земельных участков из государственных запасов и при ликвидации других организаций.

Предлагаемая схема использования этого резерва следующая:

- каждый участок или земельная доля оценивается по кадастровой и рыночной ценам;

- выборный орган предприятия (Правление, Совет акционеров и т.п.) рассматривает представленный администрацией список наемных работников, которые изъявили желание приобрести земельную долю;

- с учетом наличия земельных долей в резерве и интересов предприятия, выборный орган утверждает список лиц, кому следует предоставлять земельные доли;

- с каждым из включенных в утвержденный список работников администрация предприятия заключает договор об условиях продажи или передачи ему земельной доли (или уже натурализованного на местности участка);

- если рыночная цена участка (или земельной доли) превышает кадастровую, то хозяйство может согласиться с его продажей данному работнику по кадастровой цене, однако с дополнительным условием – работник берет на себя обязательство с момента покупки участка проработать на данном предприятии не менее 10 лет. В этой связи, в утвержденный список лиц, кому разрешается продавать землю из резервного фонда, не должны включаться работники старше 50 лет, исключением могут быть лица, до момента покупки участка уже проработавшие в данном хозяйстве в течение не менее 5 лет. Если же работник принимает решение по собственной инициативе уволиться из хозяйства раньше 10-и летнего срока, то приобретенный им участок должен быть продан хозяйству по цене, не превышающей цену приобретения. При увольнении из хозяйства по собственному желанию после истечения десятилетнего срока, данный работник получает право продавать свой участок по рыночной цене, однако за хозяйством сохраняется право первого покупателя;

- если рыночная цена участка ниже кадастровой, стороны могут принимать два варианта его купли-продажи. По первому варианту хозяйство соглашается продавать участок данному работнику по кадастровой цене без дополнительных обязательств со стороны последнего о сроках его дальней-

шей работы в хозяйстве. При его увольнении по собственному желанию в течение последующих 10 лет, хозяйство сохраняет за собой право первого покупателя участка по сложившейся к этому моменту рыночной цене. Если же после приобретения участка работник проработал в хозяйстве более 10 лет, то хозяйство обязуется купить у него этот участок по цене, не ниже цены приобретения, независимо от сложившейся рыночной цены к моменту повторной продажи участка.

По второму варианту хозяйство может продавать участок работнику по рыночной цене, однако последний должен будет брать на себя обязательство продолжать трудиться в этом предприятии не менее последующих 10 лет. Если же работник выполнил взятое на себя обязательство и проработал в хозяйстве более 10 лет после покупки земельного участка, то он или его наследники могут продать участок хозяйству по цене не ниже той, по которой он был приобретен, если даже к этому моменту рыночная цена снизилась.

- для привлечения новых работников, в которых хозяйство заинтересовано (здесь речь может идти о специалистах и работниках высококвалифицированных или дефицитных профессий), могут быть задействованы иные условия продажи земельных участков. Оптимальной может быть следующая схема. Участок продается в кредит, со сроком погашения стоимости (кадастровой или рыночной – если она будет ниже кадастровой) в течение последующих 10 лет. За каждый год работы данного работника в этом хозяйстве ему засчитывается 10 % суммы вноса, т.е. по истечению 10 лет работник станет собственником участка без какой-либо оплаты. Однако, если работник уволится в течение 10 лет, то в данном случае земельный участок также бесплатно возвращается хозяйству.

Предложенные схемы внутрихозяйственной купли-продажи земельных участков направлены на сохранение их в распоряжении хозяйства с одновременным закреплением кадров, что в определенной степени будет способствовать улучшению экономического положения сельхозпредприятий, сохранению плодородия почвы и рациональному землепользованию.

3.4. Экономическое стимулирование эффективного землепользования

Развитие внутрихозяйственного расчета и совершенствование условий материального поощрения работников также могут стать действенными факторами, направленными на рост эффективности производства и рациональное землепользование. В начале современной аграрной реформы многим казалось, что в условиях частной собственности на средства производства не будет необходимости в применении особых мер стимулирования работников за достижение высоких экономических показателей. Предполагалось, что совладельцы-работники сельхозпредприятий и без таких мер будут заинтересованы в конечной эффективности собственного предприятия, соответственно будут трудиться эффективно. Поэтому в сельхозпредприятиях практически не применяется внутрихозяйственный расчет, а также поощрительные выплаты за повышение эффективности производства. Сохранились лишь тарифная оплата (по сдельным расценкам или за отработанное время) и некоторые виды доплат и надбавок – за классность, стаж работы (табл. 23).

Таблица 23. Размеры поощрительных выплат в сельскохозяйственных предприятиях Самарской области и Большечерниговского района

Регион	Доля поощрительных выплат в годовом заработке работников, %		
	2002 г.	2005 г.	2008 г.
Самарская область	6,9	7,4	7,7
Большечерниговский район	1,0	1,6	1,4

Как видно из данных таблицы, размеры всех видов поощрительных выплат в годовом заработке работников как в целом по Самарской области, так и по отдельно взятому району очень низкие и не могут играть весомую

роль в повышении их материальной заинтересованности в росте эффективности сельскохозяйственного производства.

Во многих хозяйствах в качестве поощрительных выплат не применяют доплаты и премии за увеличение производства продукции или экономию затрат, используются лишь надбавки за классность водителям автомашин и механизаторам.

Дифференциация размеров поощрительных выплат по хозяйствам отдельных районов очень значительна. Так, по Большечерниговскому району в 2008 г. лишь в трех хозяйствах были выплачены отдельные виды поощрительных надбавок в размере от 0,1 до 7,0 % годового заработка, в остальных хозяйствах поощрительных выплат не производилось. Ни в одном из хозяйств района не применяется внутривозрастной расчет в структурных подразделениях. Руководители и специалисты, как правило, в качестве причины отсутствия внутривозрастного расчета ссылаются на убыточную работу предприятий и небольшой фонд оплаты труда. Действительно, большинство организаций в настоящее время функционируют убыточно, однако, именно эти хозяйства больше всего нуждаются во внедрении принципов внутривозрастного расчета в структурных подразделениях и совершенствовании условий оплаты труда работников. Выплаты за рациональное использование ресурсного потенциала коллективам более эффективно работающих структурных подразделений, поощрение отдельных работников за достижение и превышение планово-нормативных показателей, могут способствовать постепенному выходу из кризиса, снижению уровня убыточности хозяйств, сведению итогов его деятельности хотя бы к простой окупаемости производственных затрат. Оплата лишь за отработанное время или за выполнение нормы выработки без учета израсходованных ресурсов, без всякой связи с конечными результатами производства, не может нацеливать коллектив работников, не получающих никаких других доходов от предприятия, кроме невысокой заработной платы на высокоэффективный труд,

Учитывая вышеизложенное, предлагаются следующие меры внутрихозяйственного стимулирования работников на примере растениеводческой отрасли применительно к сложившимся в Самарской области условиям функционирования сельскохозяйственных предприятий.

По подразделениям растениеводства (звенья, бригады) определяются нормативы урожайности сельскохозяйственных культур с учетом содержания гумуса в почве, количества вносимых под посевы удобрений и погодных условий. Методику расчета и корректировки данного показателя рассмотрим на примере одного из хозяйств Большечерниговского района Самарской области (табл. 24).

Таблица 24. Методика расчета нормативной урожайности озимых зерновых культур в СПК «Искра» Большечерниговского района Самарской области за 2008 г.

Показатели	Бригада № 1	Бригада № 2	Бригада № 3
Средняя урожайность за 2001-2007 гг., ц/га	22,2	23,4	25,6
Поправочный коэффициент по содержанию гумуса	1,03	0,91	0,98
Поправочный коэффициент по количеству внесенных удобрений	1,09	1,18	1,24
Скорректированный по двум коэффициентам норматив урожайности, ц/га	24,9	25,1	31,1
Урожайность по предприятию в целом, ц/га:			
- за 2001-2007 гг.	24,7	24,7	24,7
- за 2008 г.	22,3	22,3	22,3
- погодный коэффициент	0,90	0,90	0,90
Нормативная урожайность бригад с поправкой на погодный коэффициент, ц/га	21,6	22,6	28,0
Фактическая урожайность, ц/га	22,1	20,3	24,9
Отношение фактической урожайности к нормативной, %	102,3	89,8	88,9

Для расчета нормативов урожайности по отдельному производственному подразделению в первую очередь определяется достигнутый ее уровень за предыдущие 7 лет. В зависимости от природно-климатических условий в отдельно взятом сельскохозяйственном предприятии данный период может быть больше, или меньше. Затем определяются поправочные коэффициенты по содержанию гумуса и количеству вносимых под посевы удобрений. Данные коэффициенты определяются на предприятиях исходя из изменений по содержанию гумуса в пахотном слое (внесение органических удобрений) и количества внесенных под посевы минеральных удобрений.

Содержание гумуса за 2008 год по сравнению со средними данными за 2001-2007 гг. в двух бригадах снизилось, соответственно поправочные коэффициенты установлены ниже 1,0, а в бригаде № 1 с учетом повышения содержания гумуса в почве поправочный коэффициент установлен в размере 1,03. Количество внесенных минеральных и органических удобрений под посев озимых зерновых (в 100 % действующем веществе) во всех структурных подразделениях увеличилось, что отражено в поправочных коэффициентах по этому показателю.

Далее, умножением средней урожайности за 2001-2007 гг. по каждой бригаде на эти поправочные коэффициенты, определяется норматив урожайности. Так, в бригаде № 1 он составил 24,9 ц/га ($22,2 \text{ ц/га} \times 1,03 \times 1,09$). По такой же методике выполнены расчеты по остальным двум бригадам. Данные нормативы отражают необходимый в каждой конкретной бригаде уровень отдачи земельных ресурсов.

Затем, на основе сопоставления фактической урожайности в целом по хозяйству за расчетный год с достигнутым уровнем за предшествующие 7 лет, определяется погодный коэффициент. В 2008 г. в целом по хозяйству сложились неблагоприятные погодные условия для озимых зерновых культур, урожайность которых была ниже достигнутого за предшествующие 2001-2007 гг., соответственно погодный коэффициент для всех бригад хозяйства определен 0,90 ($22,3 \text{ ц/га} : 24,7 \text{ ц/га}$). Необходимо отметить, что даже в

границах одного административного района погодные условия по отдельно взятым хозяйствам могут сложиться по разному. В связи с этим, может производиться корректировка данного коэффициента по каждому конкретному предприятию. На основе установленного для всех структурных подразделений погодного коэффициента устанавливается норматив урожайности для каждого из них. Так, по бригаде № 1 его величина составит 21,6 ц/га ($24,9 \text{ ц/га} \times 0,9$). Сопоставление фактически полученной урожайности со скорректированной по трем нормативам, дает возможность оценить эффективность использования сельскохозяйственных угодий по каждому структурному подразделению.

В таком же порядке можно рассчитать скорректированные нормативы урожайности по всем возделываемым на предприятиях сельскохозяйственным культурам. Умножением их на фактические посевные площади за отчетный год, определяется объем продукции в натуральном выражении. Затем рассчитывается нормативный (плановый) объем валовой продукции по всем культурам в фактических ценах реализации (при организации учета продукции и цен реализации по внутрихозяйственным подразделениям, стоимость валовой продукции должна определяться для каждого подразделения). Сопоставление фактической стоимости валовой продукции с нормативной (плановой) показывает уровень выполнения плана.

Если имеет место его перевыполнение, то коллективам растениеводческих бригад начисляется премия из фонда поощрения, который определяется из расчета 30% от суммы сверхплановой продукции. Нами предлагается следующая шкала поощрения для условий Самарской области (табл. 25).

По результатам работы исследуемого предприятия за 2008 год, с учетом всех возделываемых полевых культур, нормативное задание по производству валовой продукции растениеводства перевыполнено лишь в одной бригаде № 1 (табл. 26).

Таблица 25. Нормы поощрения коллективов растениеводческих подразделений по сельскохозяйственным предприятиям Самарской области

Соотношение достигнутого уровня эффективности использования сельхозугодий к среднему по хозяйству, %	Норма поощрения от суммы сверхплановой продукции, %
101-110	10
111-120	15
121-130	20
131-140	25
141-150	30
свыше 150	40

Таблица 26. Расчет суммы премии коллективу структурного подразделения СХПК «Искра» Большечерниговского района Самарской области за 2008 год

Показатели	Бригада № 1
Нормативная валовая продукция растениеводства в фактических ценах реализации, тыс. руб.	4276
Фактическая валовая продукция растениеводства, тыс. руб.	5041
Сверхнормативная продукция, тыс. рублей.	765
Отношение фактической валовой продукции к нормативной, %	117,9
Норма премии от стоимости сверхнормативной продукции, %	15
Сумма премии, тыс. руб.	34,4
Сумма начисленной заработной платы за год, тыс. рублей.	719,3
Размер премии к сумме начисленной заработной платы, %	4,8

Предложенная внутрихозяйственная система поощрения работников внутрихозяйственных подразделений выступает как дополнительная к системе поощрения за повышение эффективности землепользования.

Разработанный комплекс мероприятий по повышению эффективности землепользования по базовым сельскохозяйственным предприятиям Большечерниговского района Самарской области применен в расчетах при выполнении задачи с использованием программы Project Expert 6.0 Holding, что по-

зволит вывести их к 2012 году из низко рентабельных на уровень рентабельности от 20,92 % до 28,6 %.

На основе проведенного анализа современного состояния использования земельных ресурсов в сельскохозяйственных предприятиях Самарской области, разработан прогноз повышения эффективности землепользования на примере базовых хозяйств с учетом потенциального плодородия почв, использования районированных сортов возделываемых культур, повышения их урожайности и продуктивности животных, а, отсюда, роста объемов производства продукции и рентабельности работы предприятий (табл. 27).

Таблица 27. Прогноз экономической эффективности от совокупных мероприятий по рациональному землепользованию в базовых хозяйствах Большечерниговского района Самарской области

Показатели Предприятия	Чистая прибыль (убыток) в 2008 г. (тыс. руб.)	Индекс прибыльности (2008 г.)	Прогноз экономической эффективности (прибыль), млн. руб.			Средний индекс прибыльности
			2010 г.	2011 г.	2012 г.	
СХПК «Пензино»	-2018	0,64	4,350	5,075	6,489	3,18
СХПК «Правда»	-1443	0,52	2,583	3,034	4,041	2,67
СХПК «Искра»	-1615	0,53	2,593	3,044	4,051	2,57

Финансовая поддержка сельхозтоваропроизводителей будет осуществляться на основе разработанной «Региональной программы повышения плодородия и рационального использования земли до 2012 года». Финансирование намечается осуществлять за счет средств регионального бюджета, собственных средств предприятий, кредитов банков, а также привлечения инвесторов.

В соответствии с разработанной региональной программой повышения эффективности использования земельных ресурсов, предполагается следующая динамичность роста эффективности: в 2010 году увеличение составит 10%, в 2011-2012 гг. – 15 и 20% соответственно. Для достижения намеченных целей были произведены расчеты, учитывающие приток инвестиций на приобретение техники, минеральных удобрений, ГСМ, семян и средств защиты растений, покупку крупного рогатого скота и свиней, а также социальное развитие села.

Инвестиционные потоки будут способствовать увеличению объемов производства по всем видам деятельности.

Прогнозные расчетные данные свидетельствуют об увеличении индекса прибыльности (который должен быть более 1) и, следовательно, об увеличении совокупной прибыли сельскохозяйственных организаций.

Прогнозируемые расчеты одобрены техническим советом Министерства сельского хозяйства Самарской области.

ЗАКЛЮЧЕНИЕ

Аграрная реформа, начатая в России в начале 90-х годов, одной из основных задач ставила повышение эффективности использования сельскохозяйственных угодий. Под экономической эффективностью использования земельных ресурсов в сельском хозяйстве следует понимать уровень ведения на ней производства, который характеризуется количеством продукции, получаемой с единицы площади. В современных условиях использование земли считается эффективным, рациональным, когда не только увеличивается выход продукции с единицы площади, повышается ее качество, но и когда при этом сохраняется или повышается плодородие почвы, обеспечивается охрана окружающей среды.

Наибольшее количество земель сосредоточено в сельскохозяйственных организациях, у которых в собственности и аренде находится 57,5% от общей площади сельскохозяйственных угодий. Однако за анализируемый период наблюдается сокращение площади земли, закрепленной за сельскохозяйственными предприятиями с 3098 тыс. га до 2284,2 тыс. га, или на 26,3%. Это связано с продолжающимся процессом ликвидации обанкротившихся хозяйств. Уровень эффективности использования земли в данной категории хозяйств за годы реформ снизился в несколько раз. Основная причина снижения эффективности землепользования заключается в том, что сельхозпредприятия не располагают финансово-экономическими возможностями рационально использовать земельные угодья из-за сокращения технических средств, снижения количества вносимых в почву удобрений, значительная доля хозяйств в течение многих лет функционирует убыточно.

Экономическая эффективность землепользования в крестьянских (фермерских) хозяйствах выше, чем в сельскохозяйственных организациях. Стоимость валовой продукции сельского хозяйства в фактических ценах реализации в расчете на 100 га сельскохозяйственных угодий и 100 га условной площади, производство зерна и маслосемян подсолнечника на 100 га пашни,

а также урожайность возделываемых культур в хозяйствах данной организационно-правовой формы выше, чем в сельскохозяйственных организациях. Пашня в крестьянских (фермерских) хозяйствах используется более интенсивно, доля незасеянной пашни и залежных земель в них незначительна. В сельскохозяйственных организациях данные показатели составили в 2008 году 27,8 и 15,7% соответственно.

Анализ факторов, наиболее значимых по воздействию на изменение размера стоимости валовой продукции в расчете на единицу земельной площади показал, что экономическая эффективность использования сельскохозяйственных угодий находится в прямой зависимости от уровня интенсивности использования земли, обеспеченности трудовыми ресурсами, рациональной организации производственных процессов, фондообеспеченности, качественных характеристик почвы. Формы собственности, землевладения и землепользования из-за ряда нерешенных законодательных вопросов играют второстепенную роль.

Проведенный анализ показал, что размер государственной поддержки сельскохозяйственных товаропроизводителей в виде дотаций и субсидий составляет всего лишь 3,5 % от суммы выручки по области. Налоги и сборы в бюджеты всех уровней и внебюджетные фонды превышают сумму господдержки в 5,6 раза. Исходя из этого, разработаны методические подходы к определению господдержки рационального использования сельскохозяйственных угодий на основе предложенной шкалы, в которой предусмотрено использование следующих показателей: доля посевов в общей площади пашни, уровень выполнения нормативного показателя по выходу валовой продукции, параметры государственной поддержки от стоимости сверхплановой продукции.

В сельскохозяйственном производстве взаимодействие между экономическими и природными факторами носит очень сложный и противоречивый характер. Например, четко и с высокой достоверностью определить влияние каждого фактора (механизации, технологии, удобрений и т.п.) на

урожайность конкретной сельскохозяйственной культуры практически невозможно. Отсюда возникает необходимость в применении нормативов. Предложена методика расчета нормативов эффективности землепользования, учитывающая влияние погодных условий, ресурсный потенциал и качество почвы хозяйствующих субъектов, которая может быть использована при обосновании ставки государственной поддержки.

Развитие внутрихозяйственного расчета и совершенствование условий материального поощрения работников также могут стать действенными факторами, направленными на рост эффективности производства и рациональное землепользование. Обоснованы предложения по системе стимулирования эффективного землепользования сельскохозяйственных организаций с использованием нормативной урожайности сельскохозяйственных культур, которую предлагается рассчитывать с учетом содержания гумуса в почве, количества вносимых удобрений, погодных условий.

Важным условием повышения эффективности использования сельскохозяйственных угодий является совершенствование внутрихозяйственного оборота земельных долей. С этой целью необходимо формирование резервного фонда за счет неиспользуемых земель на основе купли-продажи земельных долей и аренды земельных участков у населения.

В условиях современного экономического кризиса вопрос охраны и сбережения сельскохозяйственных угодий не может быть реализован в достаточной мере из-за нехватки средств финансирования в федеральном и региональном бюджетах. Поэтому необходимы другие, дополнительные источники финансирования данных мероприятий. Определенную роль в этом может играть страхование сельхозугодий. Средства страховых платежей могут стать дополнительным источником компенсации ущербов и финансирования землевосстановительных работ.

СПИСОК ЛИТЕРАТУРЫ

1. Аграрная реформа в России (концепции, опыт, перспективы). - Научные труды ВИАПИ, вып. 4. М., 2000. – 432 с.
2. Алакоз В., Кисилев В., Шмелев Г. Зачем России земельная реформа. – М., 1999. – 127с.
3. Арутюнян Ф.Г. Производственные отношения и интересы в коллективных сельхозпредприятиях. – М., Агропрогресс, 2003. – 361 с.
4. Бобровин Ю.А. Экокультурный императив в регулировании земельных отношений. – М; ВИАПИ, «Никоновские чтения - 2005». с. 284-285
5. Борзунова Т.А. Семенова Е.В. Экономические вопросы землепользования и земельные отношения в неадекватной экономической и правовой среде. – М; ВИАПИ, «Никоновские чтения - 2003», С. 415-418
6. Буздалов И.Н. Теоретические основы и современные проблемы развития аграрных отношений. – М; Науч. труды ВИАПИ, вып. 15, С. 6-58
7. Буздалов И.Н. Земельная собственность в переходных условиях. – М; ВИАПИ, «Никоновские чтения - 2000», С. 29-34
8. Буздалов И.Н. Аграрные отношения: теория, процессы развития и реформирования. – М; Науч. труды ВИАПИ, вып. 3, 2000, С. 3-27
9. Герасин С.И. К проблеме реализации права собственности на земли сельскохозяйственного назначения. /Сб. ст. «Никоновские чтения-1997», М., ВИАПИ, 1997. С. 27-29
10. Гриценко М.П., Инютин Е.Д. Основные направления совершенствования внутрихозяйственных экономических отношений.- Никоновские чтения – 2002. С. 311-312
11. Гумеров Р. Создание рынка сельхозземель и повышение рентабельности агропредприятий: как расставить акценты? / Р. Гумеров // Российский экономический журнал. – 1999. - № 1. – С. 52-65

12. Державин Л.М. – Показатели состояния плодородия земель./Плодородие/, №2, 2001.
13. Дукмас А.Н. Об усилении роли государства в регулировании рыночного оборота сельскохозяйственных земель. – М; ВИАПИ, «Никоновские чтения - 2005» С. 281-282
14. Концепция развития земельных отношений в сельском хозяйстве Российской Федерации /ВНИЭТУСХ, Милосердов В.В., Панкова К.И., Родин А.З., Волков С.Н. – М., 1999.- 36с.
15. Кресникова Н.И. Мониторинг купли-продажи земельных участков / Аграрная экономическая наука на рубеже веков: методология, традиции, перспективы развития. – М; Энциклопедия российских деревень, 1999, С. 170-177
16. Минаков И.А. Эффективность аграрного производства. – Изд-во «Пролетарский светоч», Тамбов, 1996. – 289 с.
17. Миронова Н.Н. Экономические и правовые аспекты земельной реформы. – Никоновские чтения – 2000. С. 46-47
18. Никонов А.А. Спираль многовековой драмы: аграрная наука и политика России. – М., 1995. – 574с.
19. Никонова Г.Н. Эволюция и реформирование земельных отношений в России.- Изд. С.-Петербург Государственного Университета экономики и финансов, 2000.- 238с.
20. Першукевич П.М. АПК Сибири: тактика и стратегия экономических реформ. – Новосибирск, 2001.- 420с.
21. Петриков А.В. Эволюция аграрных отношений и аграрно-экономическая мысль в России /Никоновские чтения – 1998, - М., 1998.
22. Петриков А.В. О регулировании оборота земель сельскохозяйственного назначения / А. Петриков, В. Узун // Аграрная реформа. Экономика и право. – 2002. - № 3. – С. 1-6.
23. Позубенков П.С, Земельные отношения и безопасность государства . – М; ВИАПИ, «Никоновские чтения - 2005». С. 282-284

24. Рыманов А.Ю. Корректировка земельной политики в условиях ограничений на рынках факторов производства – М; ВИАПИ, «Никоновские чтения - 2002», С. 140-142
25. Сайфулин Ф.А. Развитие земельных отношений в Республике Башкортостан. – М; ВИАПИ, «Никоновские чтения - 2000», С. 71-72
26. Тяпкин В.А. Качество земли и эффективность сельскохозяйственного производства. – М., «Колос», 1980. – 256с.
27. Узун В.Я., Сарайкин В.А. Влияние форм собственности на эффективность использования земли. – М; ВИАПИ, «Никоновские чтения - 2002». С. 137-140
28. Харрисон Ф. Политические и экономические последствия приватизации земельной ренты. /В сб. «Проблемы современных земельных отношений в России».- с.Петербург, 1996.
29. Шакиров Ф.К., Ворожейкина Г.М., Серов А.С. и др. Развитие форм хозяйствования в условиях рыночных отношений /Экономика сельскохозяйственных и перерабатывающих предприятий. 1993, №4.
30. Шараев Ю.В. Теория экономического роста. – М., изд. дом ГУ ВШЭ, 2006. – 254 с.
31. Югай А.М. Об обороте земельных долей в сельском хозяйстве. – М; ВИАПИ, «Никоновские чтения - 2001», С. 151-152

МОНОГРАФИЯ

**Касторнов Николай Петрович
Нуретдинова Юлия Викторовна**

**ОРГАНИЗАЦИОННО-ЭКОНОМИЧЕСКОЕ
ОБОСНОВАНИЕ
ЭФФЕКТИВНОГО СЕЛЬСКОХОЗЯЙСТВЕННОГО
ЗЕМЛЕПОЛЬЗОВАНИЯ**

Подписано в печать..... г. Формат 60x84/16,
Бумага офсетная № 1. Усл. печ. л. 8,75 Тираж 100 экз.

Ульяновская государственная сельскохозяйственная академия
432980, Ульяновск, бульвар Новый Венец,1