

УДК 619:616-092+636.7

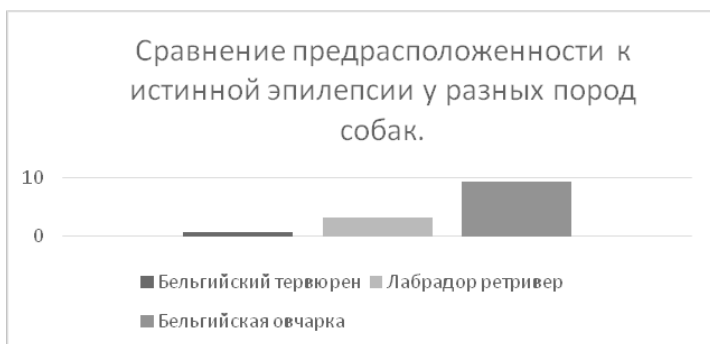
## ПОРОДЫ СОБАК, ПРЕДРАСПОЛОЖЕННЫЕ К ИДИОПАТИЧЕСКОЙ (ИСТИННОЙ) ЭПИЛЕПСИИ

*Смирнова А.Ю., студентка 3 курса ФВМиБ  
Научный руководитель - Богданова М.А., к.б.н.ук, доцент  
ФГБОУ ВО Ульяновский ГАУ*

**Ключевые слова:** эпилепсия, предрасположенность пород собак, эпилептические припадки.

*В данной статье, я бы хотела написать об одном из мало изученном заболевании в ветеринарии – истинной эпилепсии. Приступы у животных могут случиться в любой момент, независимо от влияющих факторов внешней среды. И только при правильном подходе к лечению, приступы могут сократиться или исчезнуть вовсе.*

На сегодняшний день, одно из часто встречающихся заболеваний у неврологических пациентов является идиопатическая эпилепсия. Проявляется с большими вариациями у поместных и чистопородных собак. Но всё же к большому риску появления диагноза подвластны собаки таких пород, как: бигль (самцы болеют чаще, чем самки), такса, карликовый и стандартный пудель, вельш-корги, терьеры, немецкая овчарка, ирландский сеттер, золотистый ретривер, сенбернар, сибирский хаски, кеесхонд, тервюрен, спрингер-спаниель, коккер-спаниель, бельгийский тервюрен, кеесхонд, лабрадор ретривер, жёсткошёрстный фокстерьер.



Эпилепсия – одно из самых непредсказуемых заболеваний у животных. Это хроническое неврологическое заболевание, для которого характерны рецидивирующие судороги.

Идиопатическая эпилепсия подразделяется на генетически наследуемую (известен ген, вызывающий эпилепсию, подтверждена генетическая причина проявления эпилепсии) и с предполагаемым наследованием – в этом случае есть признаки, указывающие на генетическую причину, такие как: высокий процент распространённости у собак данной породы, большое количество животных, страдающих эпилепсией среди родственников.

На практике эпилепсию ставят при наличии двух и более эпилептических приступов с интервалом более 24 часов. Если у животного был однократный, неповторяющийся приступ, невозможно говорить об эпилепсии. У собак эпилептический припадок начинается с локальных двигательных, автономных и/или поведенческих симптомов, далее начинаются судороги, во время которых в большинстве случаев наблюдается слюнотечение, мочеиспускание, дефекация. Приступ у разных животных и в зависимости от степени течения эпилепсии варьирует по-разному. Приступ может идти несколько минут и может не прекращаться больше часа. Так же приступы не имеют периодичности. Они могут повторяться каждый день, а могут случаться один или несколько раз в год.

Согласно медицинским источникам и литературе по ветеринарной медицине, основными целями в лечении являются прекращение судорог и предотвращение их дальнейшего появления. Для этого необходимо провести комплексный осмотр неврологического пациента для установления причины появления эпилептических припадков. Лечение производится различными противосудорожными препаратами и интенсивной поддерживающей терапией. Согласно ветеринарной литературе, бензодиазепины и барбитураты – наиболее распространённый класс препаратов, которые используются для первоначального лечения. В иностранной литературе идет частое упоминание о Фенобарбитале и бромиде калия. От применения Магнезии, Мексидола, Актовегина и Церебролизина практикующие неврологи рекомендуют отказаться, хотя у нас данные препараты используются повсеместно.

*Библиографический список:*

1. Гоф, А. Породная предрасположенность к заболеваниям у собак и кошек / А. Гоф, А. Томас. - М., 2005. - 444 с.

2. Тельцов, Л.П. Биология развития и законы индивидуального развития человека и животных / Л.П. Тельцов, А.А. Степочкин, И.Г. Музыка // Вестник Ульяновской государственной сельскохозяйственной академии. - 2010. - № 1. - С. 86-92.
3. Внутренние незаразные болезни животных: учебно-методический комплекс для студентов факультета ветеринарной медицины очной и заочной форм обучения. Часть 1 / Н.К. Шишков, И.И. Богданов, А.З. Мухитов, И.Н. Хайруллин, А.А. Степочкин, А.Н. Казимир, М.А. Богданова. – Ульяновск: Ульяновская государственная сельскохозяйственная академия, 2009.
4. Внутренние незаразные болезни животных: учебно-методический комплекс для студентов факультета ветеринарной медицины очной и заочной форм обучения / Н.К. Шишков, И.И. Богданов, А.З. Мухитов, И.Н. Хайруллин, А.А. Степочкин, А.Н. Казимир, М.А. Богданова. – Ульяновск: Ульяновская государственная сельскохозяйственная академия, 2009.
5. Хохлова, С.Н. Спланхнология в норме и патологии: учебное пособие для студентов факультета ветеринарной медицины и биотехнологии специальности – Ветеринария и направления подготовки «Ветеринарно-санитарная экспертиза», «Биология» / С.Н. Хохлова, М.А. Богданова. – Ульяновск: ФГБОУ ВО Ульяновский ГАУ, 2017. – 144 с.

## DOG BREEDS PREDISPOSED TO IDIOPATHIC (TRUE) EPILEPSY

*Smirnova A.Y.*

**Key words:** *epilepsy, predisposition of dog breeds, epileptic seizures.*

*In this article, I would like to write about one of the little – studied disease in veterinary medicine-true epilepsy. Seizures in Pets can happen at any time, regardless of influencing factors in the external environment. And only with the right approach to treatment, seizures can be reduced or disappear altogether.*