

УДК 619:616-07+636.92

АНАЛИЗ ПАТОМОРФОЛОГИЧЕСКИХ ИЗМЕНЕНИЙ ОРГАНОВ БРЮШНОЙ ПОЛОСТИ ПРИ ОСТРОМ ОБЩЕМ ВЕНОЗНОМ ПОЛНОКРОВИИ

*Зотова Е.М., студентка 3 курса ФВМиБ
Научный руководитель - Богданова М.А., к.б.н., доцент
ФГБОУ ВО Ульяновский ГАУ*

Ключевые слова: вскрытие, патоморфология, кролик, венозное полнокровие, органы брюшной полости.

В данной статье проанализированы результаты вскрытия, произведенного 14.12.17 в секционном зале Ветеринарного факультета УлГАУ, при котором был исследован труп крольчихи, погибшей 13.12.17 в результате длительного сдавления средней трети туловища между прутьями клетки.

Венозное полнокровие – патологическое нарушение кровообращения, характеризующееся значительным увеличением кровенаполнения органа при охраняющемся неизменным притоке крови и резком снижении или полном отсутствии ее оттока. В результате увеличивается проницаемость сосудов, происходит пропитывание тканей плазмой, развивается отек, диапедез эритроцитов, гипоксия с явлениями дистрофических и некротических процессов в клетках. [1,2]. В ходе вскрытия со стороны органов брюшной полости были обнаружены следующие патоморфологические изменения: **Брыжейка** с выраженными, полнокровными темно-вишневой, почти черной кровью сосудами (Рис.1а). Серозная оболочка **желудка** гладкая, блестящая, тускло-сероватого цвета, с явно выраженными, полнокровными темно-красными сосудами и сеткой капилляров. Желудок умеренно наполнен, вздут находящимися в нем газами. **Тонкий кишечник** с ровной, гладкой поверхностью, сосуды расширены, полнокровны темно-вишневой кровью, выражена капиллярная сеть. Кишечник интенсивно вздут, сосуды контурированы, наполнены темно-красной кровью. Небольшое количество содержимого, большей частью кишечник заполнен газами (Рис.1б). Поверхность **толстого кишечника** ровная, гладкая, блестящая, сосуды резко расширены, полнокровные темно-красной кровью. Кишечник вздут, стенка истончена (Рис.1в).

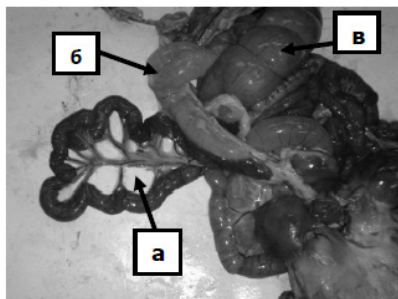


Рисунок 1 - Органы брюшной полости.



Рисунок 2 - Печень на разрезе.

Печень несколько увеличена в размере, плотной консистенции, края сглажены, поверхность гладкая, блестящая, темно-красно-коричневого цвета, сосуды переполнены темно-вишневой кровью. Поверхность разреза выпуклая, сосуды переполнены темно-вишневой кровью, которая стекает с поверхности разреза, обильно вытекает при сдавливании (Рис.2).

Почки бобовидной формы, увеличены в размерах, плотно-эластической консистенции, поверхность гладкая, блестящая, неравномерно синюшная (Рис.3). Капсула почек гладкая, блестящая, напряжена, легко отделяется. Поверхность разреза выпуклая, блестящая, граница между корковым и мозговым слоем несколько сглажена, мозговой слой интенсивно синюшного цвета (Рис.3а), корковый – синюшный несколько более светлого оттенка (Рис.3б).

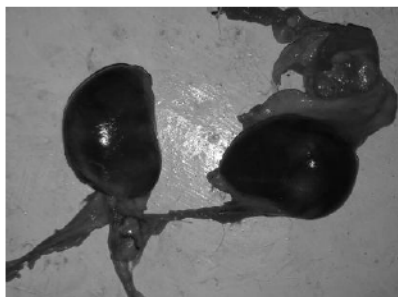


Рисунок 3 - Внешний вид почек.

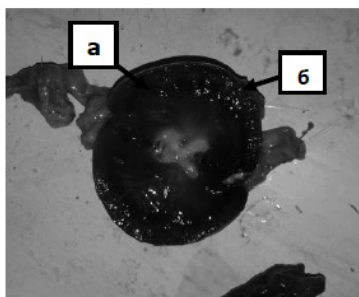


Рисунок 4 Почка на разрезе.

Данные анамнеза, а также обнаруженные в ходе патологоанатомического исследования изменения – увеличение органов в размерах, цианотичность окраски, полнокровие сосудов, стекание ее на разрезе паренхиматозных органов, расширение сосудов брыжейки органов желудочно-кишечного тракта темно-вишневой кровью – позволяют предположить, что органы брюшной полости находятся в состоянии острого общего венозного полнокровия [1,3], которое развилось в результате длительного механического сдавления значительной части тела кролика между прутьями клетки.

Библиографический список:

1. Богданова, М.А. Патологическая физиология: учебное пособие для студентов факультета ветеринарной медицины специальность - Ветеринария / М.А. Богданова, Н.А. Любин, И.И. Богданов. – Ульяновск: Ульяновская ГСХА им. П.А. Столыпина, 2015. – 222 с.
2. Внутренние незаразные болезни животных: учебно-методический комплекс для студентов факультета ветеринарной медицины очной и заочной форм обучения. Часть 2 / Н.К. Шишков, И.И. Богданов, А.З. Мухитов, И.Н. Хайруллин, А.А. Степочкин, А.Н. Казимир, М.А. Богданова. – Ульяновск: Ульяновская ГСХА, 2009.
3. Хохлова, С.Н. Спланхнология в норме и патологии: учебное пособие для студентов факультета ветеринарной медицины и биотехнологии специальность – Ветеринария и направления подготовки «Ветеринарно-санитарная экспертиза», «Биология» / С.Н. Хохлова, М.А. Богданова. – Ульяновск: ФГБОУ ВО Ульяновский ГАУ, 2017. – 144 с.

**ANALYSIS OF PATHOMORPHOLOGICAL CHANGES
OF ABDOMINAL ORGANS DURING ACUTE GENERAL
VENOUS PLETHORY**

Zotova E.M.

Key words: autopsy, pathomorphology, rabbit, venous plethory, abdominal organs.

This article analyzes the autopsy of a rabbit, which died on 13.12.17 as a result of prolonged compression of the middle third of the trunk.