

УДК 619:616-091+636.92

ЩИТОВИДНАЯ ЖЕЛЕЗА КРОЛИКА ПОРОДЫ СЕРЫЙ ВЕЛИКАН

*Данько Е.С., студент 3 курса ФВМиБ
Научный руководитель - Богданова М.А., к.б.н., доцент
ФГБОУ ВО Ульяновский ГАУ*

Ключевые слова: щитовидная железа, кролик, органы внутренней секреции.

Щитовидная железа относится к органам внутренней секреции. В статье рассматриваются её строение и морфометрические показатели у половозрелого кролика породы Серый великан.

Каждая железа внутренней секреции синтезирует и выделяет в кровь свои специфические гормоны, которые разносятся по организму, поступают к органам и осуществляют свое действие – усиление или угнетение функции, полиферации, дифференциации, обмена веществ и энергии.

Цель нашей работы - применить теоретические знания на практике по морфометрии и анатомическому строению щитовидной железы у клинически здорового кролика.

Материал и методика исследований. Предварительно перед началом работы была изучена учебная и научная литература по анатомии домашних животных. Провели патологоанатомическое вскрытие троих половозрелых самцов, породы - Серый великан, вес 5,0-5,5 кг., содержание клеточное.

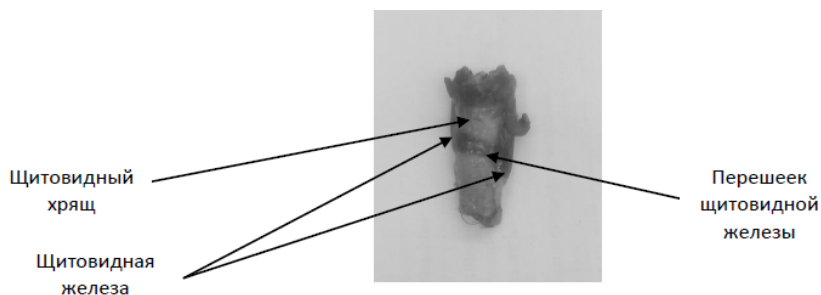


Рисунок 1 – Вид щитовидного хряща с прикрепленной щитовидной железой



Рисунок 2- Фото щитовидной железы левой доли

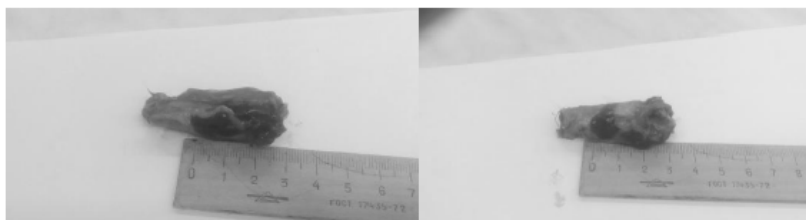


Рисунок 3 – Фото щитовидной железы правой доли



А)

Б)

Рисунок 3 – Фото щитовидной железы:
а) правой доли; б) левой доли

Результаты исследований и их обсуждение. Щитовидная железа состоит из двух долей, соединенных перешейком и расположенных на шее по обеим сторонам трахеи ниже щитовидного хряща.

На рисунке 1 представлен щитовидный хрящ с прикрепленной щитовидной железой.

На представленных на рисунках фото мы видим размеры щитовидной железы кролика: длина левой доли 16 мм, правой доли – 20 мм. Ширина обеих долей – около 10 мм. Щитовидная железа имеет овальную форму. Поверхность железы гладкая, блестящая, цвет темнокрасный, однородный.

В заключение хотелось бы отметить, что изучение анатомического строения и морфометрических показателей щитовидной железы у клинически здорового кролика необходимо для постановки правильного патологоанатомического диагноза при различных патологических процессах в железе.

Библиографический список:

1. Тельцов, Л.П. Биология развития и законы индивидуального развития человека и животных / Л.П. Тельцов, А.А. Степочкин, И.Г. Музыка // Вестник Ульяновской государственной сельскохозяйственной академии. - 2010. - № 1. - С. 86-92.
2. Внутренние незаразные болезни животных: учебно-методический комплекс для студентов факультета ветеринарной медицины очной и заочной форм обучения. Часть 1 / Н.К. Шишков, И.И. Богданов, А.З. Мухитов, И.Н. Хайруллин, А.А. Степочкин, А.Н. Казимир, М.А. Богданова. – Ульяновск: Ульяновская государственная сельскохозяйственная академия, 2009.
3. Хохлова, С.Н. Спланхнология в норме и патологии: учебное пособие для студентов факультета ветеринарной медицины и биотехнологии специальности – Ветеринария и направления подготовки «Ветеринарно-санитарная экспертиза», «Биология» / С.Н. Хохлова, М.А. Богданова. – Ульяновск: ФГБОУ ВО Ульяновский ГАУ, 2017. – 144 с.

THYROID GLAND OF RABBIT BREED GRAY GIANT

Dan'ko E. S.

Keywords: *thyroid gland, rabbit, organs of internal secretion.*

The thyroid gland belongs to the organs of internal secretion. The article deals with its structure and morphometric parameters in Mature rabbit of gray giant breed.