

УДК 631.158:331

ОЦЕНКА ФАКТОРОВ РОСТА ПРОИЗВОДИТЕЛЬНОСТИ ТРУДА В СЕЛЬСКОХОЗЯЙСТВЕННЫХ ПРЕДПРИЯТИЯХ

*Еремаев Д.А., студент 2 курса экономического факультета
Научный руководитель - Смирнова Е.А., к.э.н., доцент
ФГБОУ ВО Ульяновский ГАУ*

Ключевые слова: производительность труда, фондообеспеченность, система управления, оценка, факторы.

Работа посвящена оценке факторов роста производительности труда в сельскохозяйственных предприятиях региона. Изучение факторов роста с помощью корреляционно – регрессионного анализа. Представлена однофакторная модель регрессионного анализа.

В современный период наряду с приоритетными рыночными индикаторами экономического роста возникает необходимость повышения эффективности использования всех факторов производства, важнейшим из которых является труд. В условиях реализации программы перехода экономики на инновационный путь развития особую актуальность приобретает проблема использования трудовых ресурсов и производительности труда [1, 2]. Нами была поставлена задача исследования совокупности факторов, определяющих уровень производительности труда в сельскохозяйственных организациях Ульяновской области.

На сегодняшний день производительность труда в отрасли, несмотря на заметную положительную динамику последнего времени, по-прежнему низкая [3]. Производство товарной продукции на 1 работника, занятого в сельскохозяйственном производстве в отчетном году составило 2,04 млн. рублей и в динамике увеличилось в 2,3 раза. Темпы прироста производительности труда за анализируемый период характеризуются значительной вариацией, что обусловило необходимость исследования факторов, оказывающих влияние на их изменение.

Весьма важно учитывать особенности формирования каждого фактора, направление его развития, своеобразие и степень влияния на производительность труда, а также то, что все факторы взаимосвязаны между собой. Во многих случаях возможна даже их взаимозаменяемость [4].

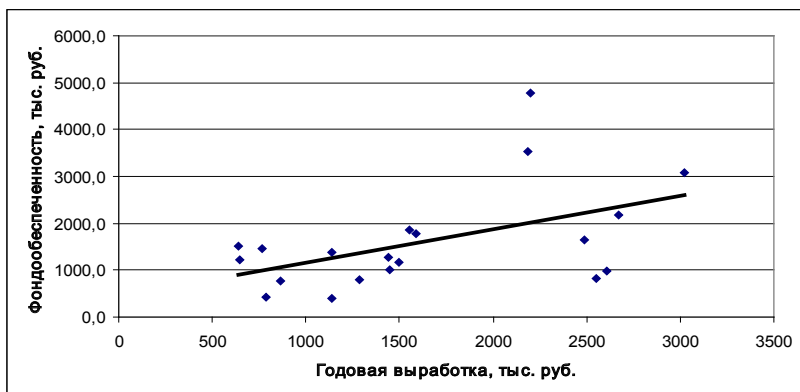


Рисунок 1 - Аналитическое выравнивание взаимосвязи производительности труда и фондообеспеченности

Одним из факторов, влияющим на рост производительности труда, является обеспеченность работников предприятия средствами механизации и автоматизации, т. е. основными фондами. Дальнейшее увеличение стоимости машин и оборудования будет способствовать тому, что живой труд будет заменяться овеществленным трудом, что отразится на увеличении уровня производительности труда [5] (рис. 1).

Используя однофакторную модель регрессионного анализа, получаем уравнение связи, описывающее зависимость производительности труда от фондообеспеченности: $y_x = 1076,762 + 0,3418 x$

С увеличением фондообеспеченности на 1 тыс. руб. выработка работников в изучаемой совокупности повышается на 342 рубля.

Сложившаяся система организации и стимулирования труда работников сельскохозяйственных организаций свидетельствует о низкой его эффективности, а показатели ее оценки подтверждают ее несовершенство [6].

Как правило, с ростом производительности труда отмечается рост заработной платы. Для большинства работников оплата труда – основной источник поддержания определенного уровня жизни, средство обеспечения воспроизводства рабочей силы. Исследование показало, что между эффективностью труда и его оплатой существует прямая связь (рис. 2).

Уравнение связи, описывающее зависимость эффективности труда (производительности труда, рассчитанная как прибыль на работника) от среднемесячной заработной платы работников:

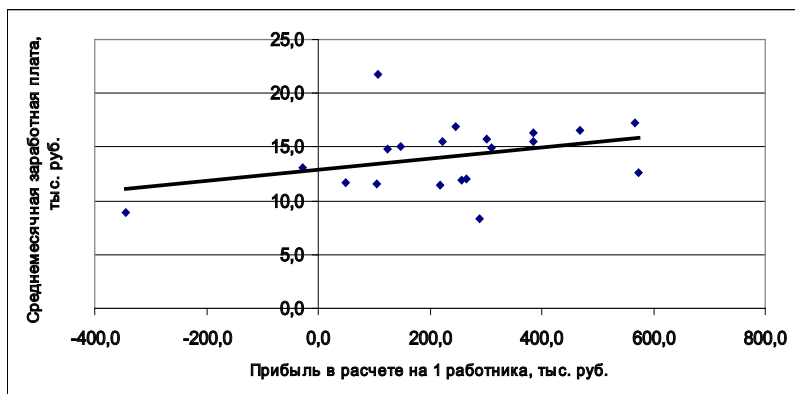


Рисунок 2 - Аналитическое выравнивание взаимосвязи производительности труда его оплаты

$$y_x = -97,9877 + 23,43195 x$$

С увеличением оплаты труда на 1 тыс. руб. выработка работников в изучаемой совокупности повышается на 23,43 тыс. рублей.

Влияние факторов на уровень производительности труда изучалось также с помощью корреляционно – регрессионного анализа по 46 предприятиям четырех районов (Цильнинский, Ульяновский, Новоспасский, Новомалыклинский). Основные характеристики корреляционно-регрессионного анализа представлены в таблице 1.

Расчеты показали, что рост фондообеспеченности труда на 1%, приводит к повышению производительности труда на 0,06%, увеличение урожайности зерновых культур на 1% - на 1,02%, увеличение годовой занятости на 1% - на 0,76%, изменение структуры производства на 1% - на 0,22%. Рост заработной платы на 1%, снижает производительность труда на 0,47% [7].

Темпы роста производительности труда складываются в результате одновременного действия многих факторов. С одной стороны, факторы имеют неодинаковую силу влияния на динамику производительности труда, с другой – эта сила может возрастать или ослабевать, что определяется конкретными условиями процесса воспроизводства и сложившейся производственной ситуацией [8].

Решение проблемы повышения производительности труда возможно на основе совершенствования системы ее управления, которая

**Таблица 1 – Характеристика факторов корреляционно –
регрессионной модели по сельскохозяйственным предприятиям
Ульяновской области**

Факторы	Коэффициенты корреляции	Коэффициенты регрессии	Коэффициенты эластичности
Фондообеспеченность, тыс. руб.	0,12936	0,08691	0,06
Годовая занятость работников, чел.- ч.	0,203412	1,230279	0,76
Среднемесячная оплата труда, тыс. руб.	-0,09034	-0,11905	-0,47
Урожайность зерновых культур, ц/га	0,34837	147,3007	1,02
Удельный вес продукции растениеводства в денежной выручке, %	0,164399	8,933061	0,22

должна включать комплексный и системный анализ производительности труда, обоснование резервов ее повышения на основе оптимизации всех факторов сельскохозяйственного производства, а также разработку и реализацию программ по росту производительности труда.

Библиографический список

1. Тарасова, Е. А. Прогнозируемые тенденции развития трудового потенциала в аграрном секторе Ульяновской области / Е. А. Тарасова, Е.А Погодина // Экономика и предпринимательство. - 2016. - №11.2(76-2). - С.1197-1201.
2. Смирнова, Е.А. Трудовые ресурсы как фактор развития муниципальных районов / Е.А.Смирнова, М.В. Постнова / Аграрная наука и образование на современном этапе развития: опыт, проблемы и пути их решения. Материалы VIII международной научно-практической конференции. – Ульяновск: Ульяновская ГСХА, 2017. – Часть II. - С .169 – 174.
3. Смирнова, Е.А. Оценка уровня производительности труда в муниципальных районах Ульяновской области / Е.А. Смирнова, М.В. Постнова, А.Е. Аношина // Вестник Курганской ГСХА. - 2016.- № 1 (17). - С. 7-11.
4. Иванова, Н.А. Анализ производительности труда в организации / Н.А. Иванова, Е.А.Смирнова / Аграрная наука и образование на современном этапе развития: опыт, проблемы и пути их решения. Материалы VIII международной научно-практической конференции. – Ульяновск: Ульяновская ГСХА, 2017. – Часть II - С. 69 – 72

5. Смирнова, Е.А. Техническая оснащенность – основной фактор роста производительности труда в сельскохозяйственных предприятиях Ульяновской области / Е.А. Смирнова // Вестник Ульяновской государственной сельскохозяйственной академии. – 2014. - № 1 (25). – С. 166-171.
6. Смирнова, Е.А. Основы прогнозирования производительности труда [Электронный ресурс] / Е.А.Смирнова // Научная интеграция: сборник научных трудов.– М.: Издательство «Перо», 2016. – С. 1160 - 1163. – Режим доступа <http://olimpiks.ru/d/797165/d/nauchnayaintegratsiya>
7. Челнокова, С.В. Статистическая оценка влияния фондообеспеченности на результативность сельскохозяйственного производства / С.В. Челнокова, В.А. Асмус, Ю.В. Нуретдинова // Международные научные исследования. - 2016. - № 1(26). - С. 75-81..
8. Иванова, Н.А., Производительность труда в молочном скотоводстве и факторы на неё влияющие (на материалах Ульяновской области) / Н.А. Иванова, С.В. Челнокова // Экономика и предпринимательство. - 2016. - № 8 (73). - С. 942-944.
9. Эффективность развития потребительской кооперации в сельском хозяйстве: тенденции, критерии оценки их деятельности и перспективы развития: научное издание / Т.А. Дозорова, Н.Р. Александрова, В.М. Севастьянова, Н.М. Нейф, Н.А. Урманова, М.С. Еварестова, А.В. Дозоров, А.С. Семенов, А.С. Семенов; под общей редакцией Т.А. Дозоровой, Н.Р. Александровой. – Ульяновск: Ульяновский ГАУ, 2018. – 136 с.

ESTIMATION OF FACTORS OF LABOR PRODUCTIVITY GROWTH IN AGRICULTURAL ENTERPRISES

Eremaev D.A.

Keywords: *productivity, stock availability, management system, evaluation, factors.*

The article devoted to estimate of factors of labor productivity growth in agricultural enterprises Ulyanovsk region. Studing of growth factors using correlation – regression analysis. One-factor model of regression analysis presented.