

УДК 636:338.436.33

ТРАВМАТИЗМ В ЖИВОТНОВОДСТВЕ АПК РОССИИ

*Нехожин А.С., студент 2 курса инженерного факультета
Научный руководитель - Татаров Л.Г., к.т.н., доцент
ФГБОУ ВО Ульяновский ГАУ*

Ключевые слова: *травматизм, причины травматизма.*

В данной статье рассматриваются наиболее травмоопасные профессии в животноводстве.

Выращивание и использование животных предполагает широкую и разнообразную деятельность, включая выведение новых пород, откорм, перемещение животных из одного места в другое, повседневный уход и работы, связанные с конкретными видами деятельности, например: дойка коров, стрижка овец и т.д. Подобная работа связана с различными травмами у работников.

В агропромышленном производстве на животноводство и растениеводство приходится почти половина всех производственных травм со смертельным и тяжелым исходом.

По данным ВНИИОТ с 2007 по 2015 год в животноводстве произошло 1558 несчастных случаев, в результате которых погибли 1619 работников, что составило 24,7% от общего числа погибших в агропромышленном производстве и 1360 случаев, в результате которых были тяжело травмированы 1447 работников, что составило 19,7% от общего числа тяжело травмированных[1-3].

Среди видов деятельности в животноводстве наибольшее число пострадавших ежегодно регистрировалось при обслуживании молочного стада КРС. Наблюдается увеличение числа пострадавших в птицеводстве и свиноводстве, по сравнению с 2001 годом в 2 раза возросло число погибших в птицеводстве, в 1,5 раза - в свиноводстве.

На рисунке 1 представлены наиболее травмоопасные профессии и источники, которые приводят к тяжелым и смертельным исходам.

Чаще всего работники животноводства получают смертельные и тяжелые травмы при выполнении технологических операций, а именно, при выпасе и перегоне животных, уходе за ними, приготовлении и раздаче кормов, уборке навоза, доении. Также при транспортных перевозках, при дежурстве, включающие в себя работы по охране ферм.

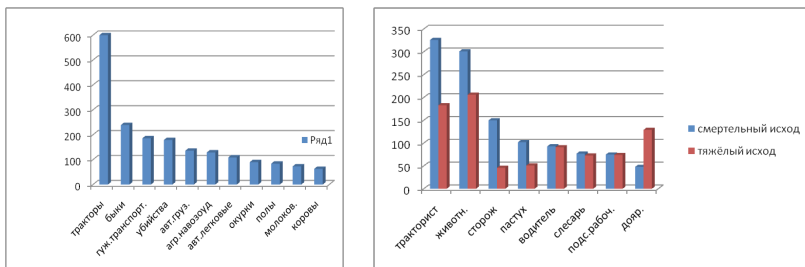


Рисунок 1- Наиболее травоопасные профессии (основные источники травмирования)

Таким образом, наиболее определяющими факторами смертельного и тяжелого травмирования работников животноводства являются:

- отсутствие защитных ограждений движущихся и вращающихся частей оборудования;
- неисправность защитных ограждений;
- неисправность машин, механизмов, инструмента и приспособлений;
- не отвечающая требованиям безопасности организация рабочих мест;
- недостатки в инструктаже и обучении работников безопасным методам работы, в руководстве и надзоре за соблюдением требований охраны труда и трудовой дисциплины.

Кроме того, должны быть соблюдены:

- требования к территории, производственным помещениям и производственным площадкам;
- требования к производственному оборудованию, его размещению и организации рабочих мест;
- требования к профессиональному отбору и проверке знаний охраны труда.

В каждой организации должна быть разработана соответствующая нормативно-техническая документация, проведены организационно-технические, санитарно-гигиенические, лечебно-профилактические и другие мероприятия по предотвращению воздействия неблагоприятных условий труда на работников.

Библиографический список:

1. Щербакова, Е.В. Производственный травматизм при ремонте и техническом обслуживании технологического оборудования агропромышленного комплекса/ Е.В.Щербакова, Н.С.Студенникова // Успехи современного естествознания. – 2005. – № 11. – С. 51-52.
2. Доклад «О реализации государственной политики в области условий и охраны труда в Российской Федерации в 2005 году» / ВЦОТ. - М., 2006. - 34 с.
3. Производственный травматизм в Российской Федерации в 2012 году: бюллетень. - Росстат.

INJURIES IN ANIMAL AGRICULTURE OF RUSSIA

Nekojin S. A.

Key words: *traumatism, causes of injury.*

In this article, the most traumatic occupations in livestock breeding are considered.