

УДК 631.1:908

## АНАЛИЗ РЕСУРСНОГО ПОТЕНЦИАЛА ТЕРРИТОРИИ: КАЧЕСТВЕННОЕ И КОЛИЧЕСТВЕННОЕ ЗНАЧЕНИЕ РЕСУРСОВ

*М.Р. Богапова, аспирант кафедры экономики, организации и управления на предприятии, [bogapova-marina@rambler.ru](mailto:bogapova-marina@rambler.ru)  
ФГБОУ ВО Ульяновская ГСХА*

**Ключевые слова:** ресурсный потенциал, обеспеченность, эффективность использования

*В статье анализируется наличие ресурсного потенциала сельского хозяйства Ульяновской области в 2000-2015 гг.*

Ресурсный потенциал сельского хозяйства следует рассматривать как экономико-социальную категорию, содержанием которой выступают производительные силы, находящиеся в органическом единстве и постоянном взаимодействии между собой.

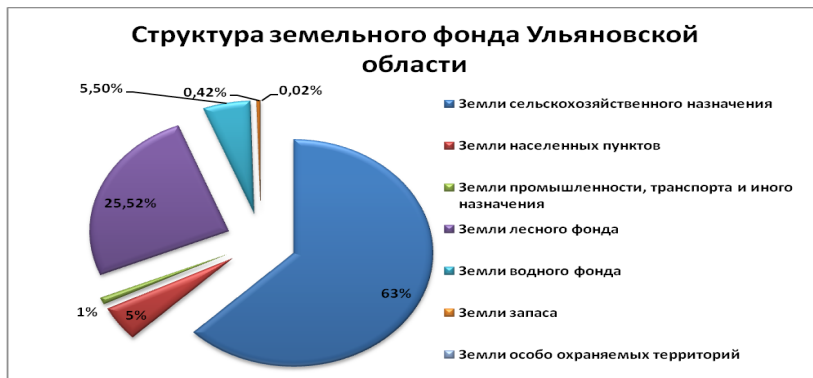
Структурными элементами ресурсного потенциала аграрной сферы региона выступают природный, материально-технический, трудовой и инновационный потенциал. Реальная интеграция компонентов ресурсного потенциала аграрной сферы региона осуществляется в процессе производства, когда они, включаясь в экономические и технологические процессы, трансформируясь и преобразуясь, непосредственно участвуют в формировании продукции сельского хозяйства [1,2].

Одним из главных ресурсов в сельском хозяйстве принято считать сельскохозяйственные угодья (рис.1).

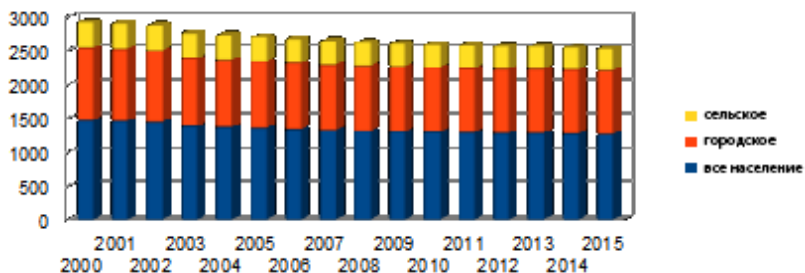
Более половины территории Ульяновской области занимают земли сельскохозяйственного назначения – это 2327,7 тыс. га (62,6% от общей площади земель). Земли населенных пунктов занимают 179,0 тыс. га (4,81%) территории, земли промышленности, транспорта и иного назначения – 42,1 тыс. га (1,13%), земли лесного фонда – 948,9 тыс. га (25,52%), земли водного фонда – 204,1 тыс. га (5,5%), земли запаса – 15,7 тыс. га (0,42%) и земли особо охраняемых территорий – 0,6 тыс. га (0,02%).

Вторым по значимости ресурсом, необходимым для эффективного функционирования сельскохозяйственной организации признаются трудовые ресурсы.

Численность населения Ульяновской области по данным Госкомстата России на 1 января 2016 года составляла 1262549 жителей, в том



**Рисунок 1 - Структура земельного фонда Ульяновской области на 1 января 2016 г.**

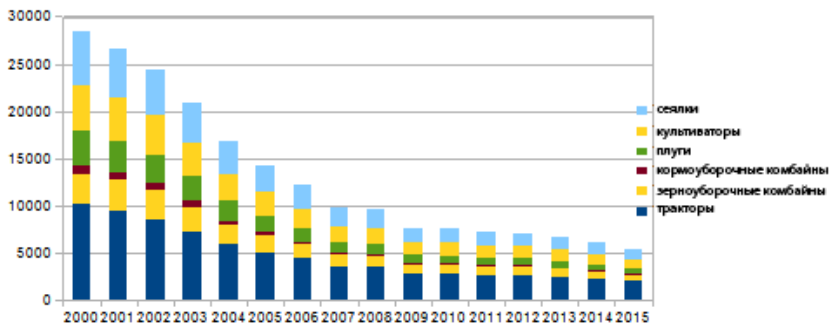


**Рисунок 2 - Численность постоянного населения Ульяновской области в 2000-2015 гг.**

числе 940,3 тыс. городского населения (74,5%) и 322,2 тыс. сельского населения (25,5%).

Количественную основу и естественную базу формирования трудовых ресурсов составляют демографические показатели. Сложившаяся в сельской местности Ульяновской области неблагоприятная демографическая ситуация оказывает негативное влияние на обеспечение кадрового потенциала аграрного сектора региона (рис.2).

В Ульяновской области в течение 2000-2015 гг. отмечается четкая тенденция снижения численности сельского населения, общая численность



**Рисунок 3— Динамика парка основных видов сельскохозяйственной техники в сельскохозяйственных организациях Ульяновской области**

населения области за анализируемый период сократилась на 13,37% или на 195,6 тыс. человек, а сельского на 17,21% или на 67,9 тыс. человек.

Третьим ресурсом, играющим важную роль в эффективном функционировании сельскохозяйственных организаций Ульяновской области, выступает капитал в виде основных производственных фондов (рис.3).

Так, в 2015 году по сравнению с 2000 годом наблюдается сокращение по всем видам техники. Количество тракторов за анализируемый период сократилось на 72,94 %. Количество зерноуборочных комбайнов на 71,68 %.

Сокращение техники ведет к тому, что сельскохозяйственные организации не могут обрабатывать имеющиеся у них сельскохозяйственные угодья, увеличиваются трудоемкость производства и доля ручного непроизводительного труда, что влечет за собой отток рабочей силы, а на ту технику, что остается в хозяйствах увеличивается нагрузка не пропорционально имеющихся мощностей, что ведет к более быстрому её изнашиванию. Все эти факторы негативно сказываются на развитии сельскохозяйственного производства в целом. Качественное улучшение техники способствует повышению производительности труда, снижению нагрузки на каждую единицу техники, ускорению проведения сельскохозяйственных работ и тем самым увеличению производства и повышения качества продукции, снижению затрат на её единицу, улучшению условий труда механизаторов. Обеспечение сельскохозяйственных организаций новыми тракторами, комбайнами и другой сельскохозяйственной техникой - это одна из приоритетных задач [3].

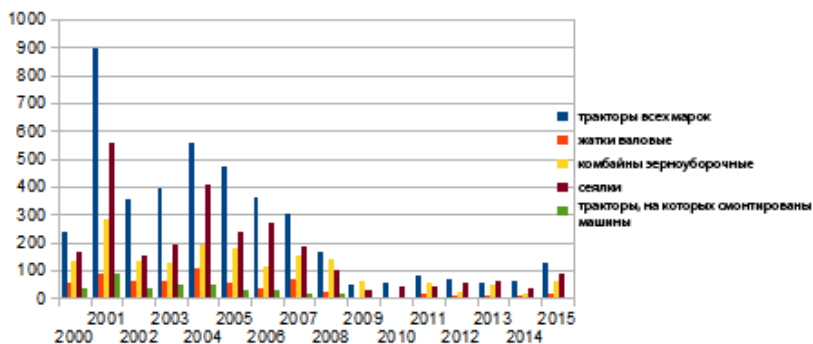


Рисунок 4 - Приобретение новой сельскохозяйственной техники сельхозорганизациями Ульяновской области в 2000-2015 гг.

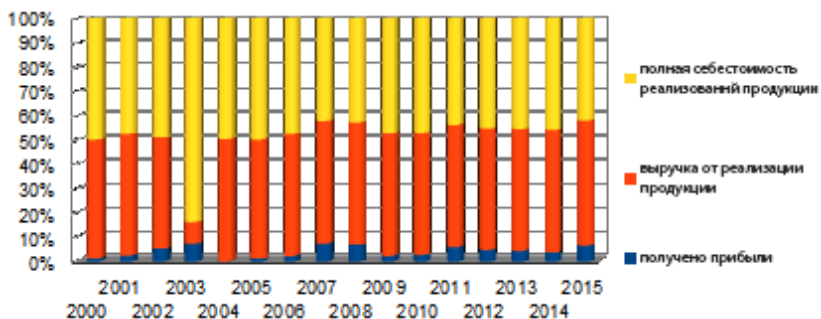


Рисунок 5 - Основные показатели финансово-хозяйственной деятельности сельхозорганизаций Ульяновской области.

Несмотря на проходящее обновление техники, вопрос с ее обеспечением сельскохозяйственных товаропроизводителей в настоящее время стоит остро. Техническая база в большинстве хозяйств продолжает ухудшаться. Происходит ежегодное снижение наличия техники, а из оставшейся почти 80 процентов эксплуатируется за пределами сроков амортизации (рис.4).

По результатам проведенного анализа за шестнадцать лет было выявлено, что на 1000 га пашни в 2015 году приходится в среднем 3 трактора, по отношению к уровню 2000 года обеспеченность тракторами снизилась на 59,68 %. При этом увеличилась нагрузка пашни на 1 трактор, в 2015 году она составила 394 га, что больше уровня 2000 года

Таблица 1 - Обеспеченность сельскохозяйственных организаций Ульяновской области техникой в 2000-2015 гг.

| Наименование техники   | Годы |      |      |      |      |      |      |      |      |      |      |      |      |      | 2015 г.<br>в % к<br>2000 г. |      |                |
|--|------|------|------|------|------|------|------|------|------|------|------|------|------|------|-----------------------------|------|----------------|
|  | 2000 | 2001 | 2002 | 2003 | 2004 | 2005 | 2006 | 2007 | 2008 | 2009 | 2010 | 2011 | 2012 | 2013 |                             | 2014 | 2015           |
| Приходится тракторов на 1000 га пашни, ед.                             | 6,2  | 6,1  | 5,6  | 4,7  | 3,8  | 3,6  | 3,2  | 2,6  | 2,6  | 2,2  | 2,2  | 2,2  | 2,3  | 2    | 1,9                         | 2,5  | 40,32          |
| Нагрузка пашни на 1 трактор, га  | 161  | 165  | 180  | 213  | 262  | 279  | 314  | 379  | 379  | 456  | 445  | 445  | 444  | 492  | 523                         | 394  | в 2,45<br>раза |
| Приходится на 1000 га посевов соответствующих культур, ед.:            |      |      |      |      |      |      |      |      |      |      |      |      |      |      |                             |      |                |
| - зернооборочных комбайнов   | 6    | 6    | 5    | 6    | 5    | 5    | 4    | 3    | 3    | 2    | 2    | 2    | 2    | 2    | 2                           | 2    | 33,33          |
| - кукурузоуборочных комбайнов  | 671  | -    | -    | -    | 213  | 34   | 4    | 2    | 1    | 1    | 1    | 1    | 1    | 0    | 1                           | 1    | 0,15           |
| - картофелеуборочных комбайнов   | 48   | 31   | 22   | 31   | 13   | 17   | 13   | 10   | 16   | 9    | 9    | 9    | 12   | 10   | 9                           | 16   | 33,33          |
| Приходится посевов (посадки) соответствующих культур на 1 комбайн, га: |      |      |      |      |      |      |      |      |      |      |      |      |      |      |                             |      |                |
| - зернооборочных комбайнов   | 179  | 179  | 203  | 162  | 207  | 218  | 247  | 289  | 350  | 518  | 455  | 441  | 440  | 479  | 505                         | 663  | в 3,70<br>раза |
| - картофелеуборочных комбайнов   | 21   | 32   | 45   | 32   | 79   | 60   | 76   | 97   | 64   | 108  | 116  | 108  | 86   | 98   | 108                         | 62   | в 2,95<br>раза |
| - кукурузоуборочных комбайнов  | 1    | -    | -    | -    | 5    | 29   | 283  | 551  | 967  | 736  | 725  | 914  | 1826 | 2221 | 1698                        | 673  | в 673<br>раза  |
| - свеклоуборочных комбайнов  | -    | -    | -    | -    | -    | 97   | 173  | 222  | 191  | 216  | 316  | -    | -    | -    | -                           | 436  | -              |

Источник: рассчитано автором по данным бухгалтерской отчетности административных районов Ульяновской области за 2000 - 2015 гг.

на 362 га или в 2,45 раза. Аналогичная ситуация наблюдается и по зерноуборочным и картофелеуборочным комбайнам (табл.1).

Сложившаяся тенденция требует существенной проработки с целью изменения направления в сторону увеличения количества единиц техники, в противном случае сельхозтоваропроизводителям просто нечем будет обрабатывать имеющиеся площади.

Анализ показателей финансово-хозяйственной деятельности сельскохозяйственных организаций Ульяновской области показал, что прослеживается стабильное функционирование сельскохозяйственных организаций Ульяновской области (рис.5).

На основании проведенного анализа следует отметить, что сельское хозяйство Ульяновской области является важной составной частью регионально-хозяйственного комплекса. На сегодняшний момент сельскохозяйственные организации области обладают необходимыми ресурсами для производства сельскохозяйственной продукции. С учетом государственной поддержки из всех уровней государственного бюджета сельскохозяйственные товаропроизводители смогут работать прибыльно, однако следует не забывать, что на производство продукции в сельском хозяйстве оказывает влияние множество факторов, для эффективной работы сельскохозяйственным организациям области необходимо постоянно анализировать и оценивать степень их влияния.

#### *Библиографический список*

1. Дозорова, Т.А., Сушкова, С.Н., Богапова, М.Р. Конкурентные возможности сельского хозяйства как показатель оценки эффективности использования ресурсного потенциала. Пермский аграрный вестник, №4, г. Пермь, 2015г. С. 85-90.
2. Дозорова Т.А. Аграрная политика: сущность, приоритеты и региональные особенности / Т.А. Дозорова // Вестник Ульяновской государственной сельскохозяйственной академии. 2014. № 2 (26). С. 167-172.
3. Яшина, М.Л., Богапова, М.Р. Эффективность использования ресурсного потенциала как фактор дифференциации государственной поддержки агропромышленного производства. «Финансовая аналитика: проблемы и решения», №4, г. Москва 2015г. С. 2-14.

## **ANALYSIS OF THE RESOURCE POTENTIAL OF THE TERRITORY: A QUALITATIVE AND QUANTITATIVE VALUE OF RESOURCES**

*Bogapova M. R.*

**Key words:** *resource potential, security, efficiency*

*The article analyzes the availability of the resource potential of agriculture of the Ulyanovsk region in 2000-2015 years.*