

10. Яшина, М.Л. Роль регионов России в производстве мяса крупного рогатого скота и продовольственном обеспечении населения мясомолочной продукцией / М.Л. Яшина // Материалы IV Международной научно-практической конференции «Аграрная наука и образование на современном этапе развития: опыт, проблемы и пути их решения». – Ульяновск: Ульяновская государственная сельскохозяйственная академия им. П.А. Столыпина. – Ульяновск, 2012. Т. 3. – С. 262 – 270.

11. Потребительская кооперация: учебное пособие / О.А. Родионова, М.В. Сероштан, А.В. Ткач, М.Ф. Шкляр, Н.В. Жукова, А.Е. Аношина, А.А. Ткач, В.В. Щербакова, Л.Н. Ключко, Л.Е. Котельникова, Н.А. Медведева, Ю.А. Романова, О.В. Сяптурова, О.В. Сагайдачная, В.Д. Филатова, Н.М. Плиева; под ред. М.В. Сероштан – М.: Издательско-торговая корпорация «Дашков и К», 2007. – 292 с.

THE STATE AND PROSPECTS OF IMPORT SUBSTITUTION IN MODERN CONDITIONS

Razina V.S., Yashina M.L.

Keywords: *import substitution, food security, import dependence, industry, agriculture, self-provision.*

This article discusses the issues related to with the implementation process of import substitution in the Russian Federation. Presents the first results of this policy in the Ulyanovsk region and the estimation of regional participation in the replacement of imported products in enterprises of different industries.

УДК 331.56

ПОКАЗАТЕЛИ БЕЗРАБОТИЦЫ В РОССИЙСКОЙ ФЕДЕРАЦИИ

*Разина В.С., студентка 3 курса экономического факультета
Научный руководитель – Смирнова Е.А., к.э.н., доцент
ФГБОУ ВО Ульяновская ГСХА*

Ключевые слова: *уровень безработицы, занятые, рынок труда, активное население, безработные, служба занятости.*

В статье рассмотрена проблема безработицы, проанализирован уровень безработицы, характеристика безработных. Выявлены основные причины безработицы.

Безработица является одной из главных проблем современного состояния общества. В России безработица рассматривается как сложная социально-экономическая проблема рыночного общества в целом.

Актуальность темы проявляется в том, что безработица и занятость населения важнейшая макроэкономическая проблема, оказывающая прямое и достаточно мощное воздействие на каждого человека. Безработица оказывает негативное влияние не только на отдельную взятую личность, потерявшую работу, но и на экономику государства в целом. Поэтому мною была рассмотрена динамика уровня безработицы в РФ на 2014 г. и начало 2015 г.

По данным Росстата численность экономически активного населения в возрасте 15-72 лет, т.е. занятые и безработные на январь 2015 г. составила 75,9 млн. человек или 52% от общей численности населения страны [1].

В численности экономически активного населения 71,8 млн. человек подразделялись как занятые экономической деятельностью, а 4,2 млн. человек считались безработными (рис.1).

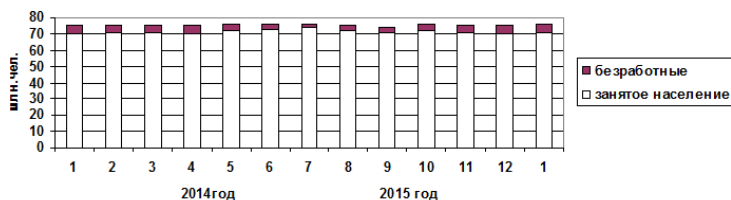


Рис. 1 – Динамика численности экономически активного населения

В динамике с декабря 2014 г. численность занятого населения по январь 2015 г. уменьшилась на 655 тыс. человек или на 0,9 %, численность безработных, напротив, увеличилась на 120 тыс. человек, т.е. на 3%. В конце января 2015г. в государственных учреждениях службы занятости населения состояло на учете в качестве безработных 924 тыс. человек, что на 2,6 % больше по сравнению с декабрем 2014 г. [2].

Анализ исследования населения по проблемам занятости можно охарактеризовать так: на январь 2015 года 73% безработных искали работу самостоятельно, без содействия служб занятости. Наиболее преимущественным способом являлось обращение при поиске работы к помощи друзей, родственников и знакомых – в январе 2015 г. его

применили 61,4 % безработных. Поиск работы в средствах массовой информации и интернете являлся вторым по популярности способом поиска работы, который использовали 38,9% не имеющих работы. [3, 4] (рис.2 и рис.3)

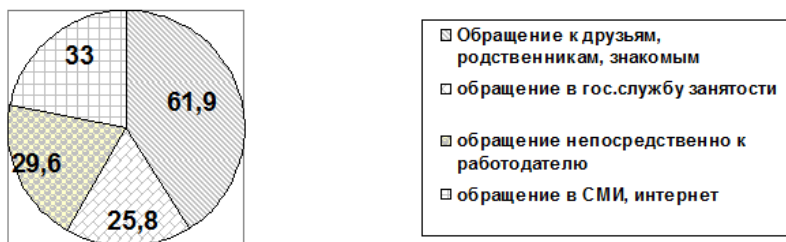


Рис. 2 – Способы поиска работы на январь 2014 г.

Среди безработных, доля женщин на январе 2015 г. составляла 45,8%, доля городских жителей – 65,4%.

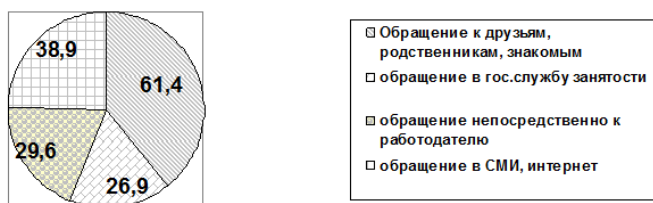


Рис. 3 – Способы поиска работы на январь 2015 г.

Безработица городского и сельского населения анализируется превышением уровня безработицы, несомненно, среди сельских жителей по сравнению с уровнем безработицы среди городских [5, 6]. Например, в январе 2015 г. это превышение составило 1,7 раза. Средний возраст безработных в январе 2015 г. составил 35,7 года. Молодежь до 25 лет среди безработных составляет 23%, в том числе в возрасте 15-19 лет – 3,3 %, 20–24 лет – 19,7%. (рис. 4).

В среднем среди молодежи в возрасте 15–24 лет уровень безработицы на январь 2015 г. составил 15,1%, в том числе среди городского населения – 13,5%, а среди сельского населения – 19,7%.

Среди безработных 33,5% составляли лица, которые находились в состоянии поиска работы, не превышающие 3 месяца. Один год и бо-

лее искали работу 27,4% безработных, для них данная ситуация являлась застойной безработицей



Рис. 4 – Уровень безработицы по возрастным группам и виду населения

Из численности безработных, которые не имеют опыта трудовой деятельности, 11,9% составляла молодежь в возрасте 15–19 лет, 48,4% – 20–24 лет, 22,3% – от 25 до 29 лет (рис. 5).

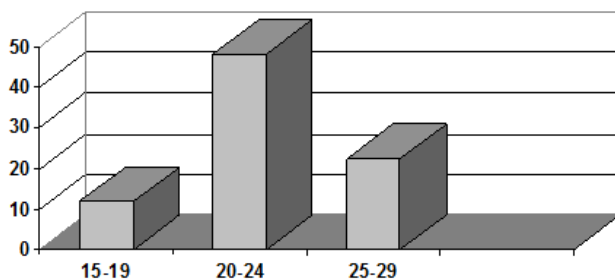


Рис. 5 – Численность молодежи, не имеющей работы, %.

На январь 2015г. доля безработных лиц, которые оставили прежнее место работы из-за высвобождения или сокращения числа работников, ликвидации организации или собственного дела, составляла 20,0%, а доля лиц, покинувших прежнее место работы, вследствие увольнения по собственному желанию составила 24,3%.

Самый низкий уровень безработицы, соответствующей критериям МОТ, отмечался в Центральном федеральном округе, самый высокий – в Северо-Кавказском федеральном округе (рис. 6).

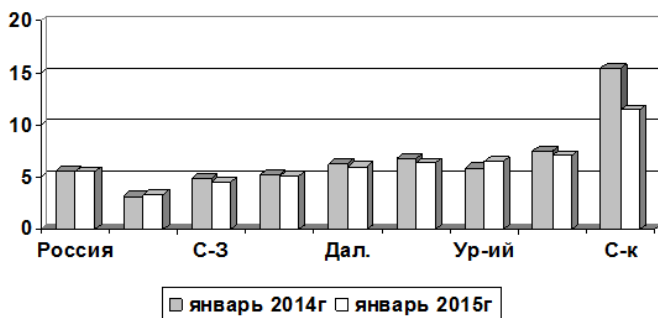


Рис.6 – Уровень безработицы по Федеральным округам

Решение такой проблемы как снижение уровня безработицы до минимального и обеспечения высокого уровня занятости всего трудоспособного населения страны, необходимо искать на пути роста заработной платы и повышения жизненного уровня всего населения.

Также должна быть повышена производительность труда до такого уровня, который позволил бы обеспечить увеличение заработной платы работникам во всех сферах экономики и, следовательно, рост прибыли предприятий и фирм в достаточных размерах для накопления капитала, увеличение объёмов производства и вследствие этого расширение спроса на рабочую силу, обеспечение высокого уровня занятости населения и минимизация безработицы как на федеральном уровне, так и на региональном [7, 8].

Библиографический список

1. Официальный сайт Федеральной службы государственной статистики [Электронный ресурс]. – <http://www.gks.ru>
2. Правительство России [Электронный ресурс]. – Режим доступа: <http://government.ru/gov/>
3. Смирнова, Е.А. Безработица и ее состояние в Ульяновской области / Е.А. Смирнова, Н. А. Кудаква // Экономика и менеджмент инновационных технологий. – 2015. – № 3 (42). – С. 185 – 189.
4. Постнова, М.В. Анализ демографических тенденций и занятости сельского населения Ульяновской области / М.В. Постнова, Е.А. Смирнова // Материалы IV Международной научно-практической конференции «Аграрная наука и образование на современном этапе развития: опыт, проблемы и пути их решения». – Ульяновск: ГСХА им. П.А. Столыпина, 2012. – т III. – С. 148 – 155.

5. Татарова, Л.Т. Занятость сельского населения: региональный аспект / Л.Т. Татарова // АПК: Экономика, управление. – 2013. – № 9. – С.87 – 93.

6. Смирнова, Е.А. Рост производительности труда – основной фактор подъема экономики и повышения оплаты труда / Е.А. Смирнова Е.А., Н.В. Хохлова // Экономика и менеджмент инновационных технологий. – 2014. – № 11. – С. 151 – 155.

7. Постнова, М.В. Анализ демографического состояния, занятости населения и тенденции развития рынка труда в г. Ульяновске / М.В. Постнова, Е.А. Смирнова // Материалы III Международной научно-практической конференции «Аграрная наука и образование на современном этапе развития: опыт, проблемы и пути их решения». - Ульяновск: ГСХА, 2011. – т. 1. – С. 138 – 144

8. Смирнова, Е.А. Состояние и проблемы системы профессионального образования Ульяновской области / Е.А. Смирнова, М.В. Постнова // Современные научные исследования. Выпуск 3 – Концепт. – 2015. – т. 13. – С. 3456 – 3460.

THE UNEMPLOYMENT RATE IN THE RUSSIAN FEDERATION

Razina S.V., Smirnova E.A.

Keywords: *unemployment, employment rate, labor market, asserting the population, the unemployed, the employment service.*

The article deals with the problem of unemployment, analyzed the level of unemployment, characteristics of the unemployed. The main causes of unemployment

УДК 338.43

ПРОБЛЕМЫ УПРАВЛЕНИЯ И РАЗВИТИЯ СЕЛЬСКИХ ТЕРРИТОРИЙ В РОССИИ

*Рогачева Ал.И., Рогачева Ан.И.,
студентки 3 курса экономического факультета
Научный руководитель – Александрова Н.Р.,
к.э.н., старший преподаватель
ФГБОУ ВО Ульяновская ГСХА*