

619:616.995.1(007)

## ГЕЛЬМИНТОЗЫ СОБАК ПРИЮТА «ЛАПА ПОМОЩИ»

*Мухин Е.Б., Митянина А.М., студенты 3 курса, факультета ветеринарной медицины и биотехнологии  
Научный руководитель – Акимов Д.Ю., аспирант факультета ветеринарной медицины и биотехнологий  
ФГБОУ ВО Ульяновская ГСХА*

**Ключевые слова:** инвазия, экстенсивность, паразит, собака, приют

*Работа посвящена изучению гельминтофауны в приюте для бездомных собак «Лапа помощи» Ульяновской ГСХА. Животных разделили на возрастные группы, в каждой из которых были обнаружены яйца *Trichocephalus*, для каждой возрастной группы высчитана экстенсивность инвазии.*

В настоящее время большое внимание в ветеринарной медицине уделяется заболеваниям домашних плотоядных: незаразным, инфекционным и инвазионным. Это происходит из-за тенденции к увеличению количества содержащихся в квартирах и домах собак и кошек. Инвазионные болезни занимают значимое место среди других заболеваний.

**Цель работы:** изучение гельминтофаунистического состава приюта для бездомных собак «Лапа помощи». Исходя из цели, были поставлены следующие задачи: сформировать возрастные группы собак в приюте «Лапа помощи»; проведение копрологических исследований; подсчет экстенсивности инвазии (Э.И.).

**Материалы и методы.** Исследования были проведены на базе кафедры биологии, ветеринарной генетики, паразитологии и экологии Ульяновской ГСХА им. П.А. Столыпина. Объектом исследования стали собаки приюта «Лапа помощи». Диагноз ставили на основании общепринятых методик, путем обнаружения яиц гельминтов в кале, методом Фюллеборна.

**Результаты исследования.** В результате исследования нами было выделено три возрастные группы, собаки от 2 месяцев до года

( $n = 15$ ), от 1 года до 7 лет ( $n = 15$ ) и старше 7 лет ( $n = 15$ ). На следующем этапе, мы провели копрологические исследования. Во всех возрастных группах были обнаружены яйца *Trichocephalus* с различной степенью экстенсивности инвазии.

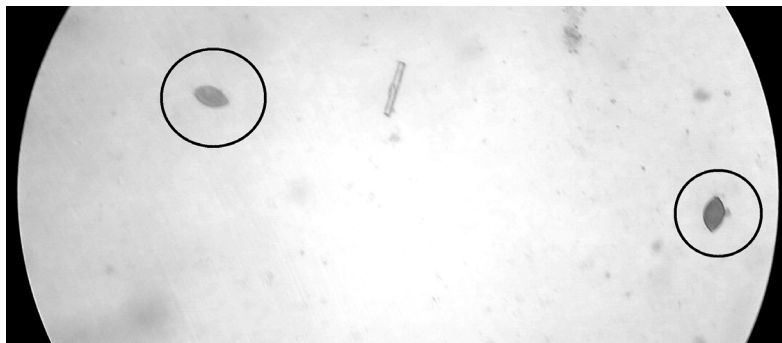


Рисунок 1 - Яйца *Trichocephalus*.

На следующем этапе работы мы высчитали экстенсивность инвазии. В возрастной группе от 2 месяцев до 1 года Экстенсивность высчитана и представлена на рисунке 2.

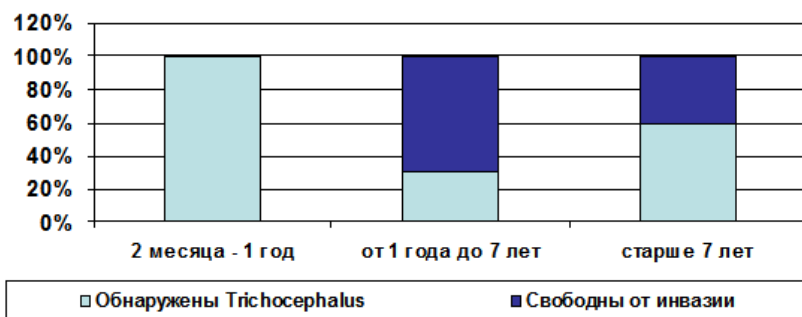


Рисунок 2 - Экстенсивность инвазии в различных возрастных группах.

Заключение: На сегодняшний день нематодозы представляют существенную проблему. В результате нашего исследования Э.И. в группе

собак от 2 месяцев до 1 года составила 100 %, в группе от 1 до 7 лет – 30%, у животных старше 7 лет, Э.И. составила 60%.

*Библиографический список*

1. Акимов, Д.Ю. Индикаторные показатели в лабораторной диагностике бабезиоза / Д.Ю. Акимов, Л.А. Шадыева, Т.М. Шленкина // Вестник Ульяновской государственной сельскохозяйственной академии. – 2015. – №4(32).- С.106-112.
2. Романова, Е.М. Оценка уровня биологической опасности почв несанкционированных свалок бытовых отходов / Е.М. Романова, В.Н. Любомирова, Л.А. Шадыева // Вестник Ульяновской государственной сельскохозяйственной академии. – 2014. – №2(26). - С. 69-74.
3. Экологические закономерности циркуляции геонематодозов на территории Ульяновской области / Е.М. Романова, А.Н. Мишонкова, В.В. Романов, Д.С. Игнаткин, Т.Г. Баева, А.Е. Щеголенкова // Вестник Ульяновской государственной сельскохозяйственной академии.- 2014. – №2(26). - С. 58-63.
4. Игнаткин, Д.С. Экологическая роль гидро- и амфобионтов в циркуляции трематодозов домашних птиц на территории Ульяновской области / Д.С. Игнаткин, Е.М. Романова, Т.А. Индирякова // Вестник Ульяновской государственной сельскохозяйственной академии. – 2014. – №2(26). – С.50-55.
5. Формирование профессиональной компетентности будущего ветеринарного специалиста в рамках прохождения производственной практики / Л.А. Шадыева, Е.М. Романова, О.М. Голенева, Д.С. Игнаткин // Инновационные технологии в высшем профессиональном образовании. Материалы научно-методической конференции профессорско-преподавательского состава академии. - Ульяновск, 2013. – С. 225-227.
6. Структура видового состава иксодовых клещей плотоядных в разных агроклиматических зонах Ульяновской области / Д.Ю. Акимов, Е.М. Романова, Л.А. Шадыева, Т.М. Шленкина // Ветеринарный врач. – 2015. - №4. - С.46-50.
7. Гормональная активность сыворотки крови животных в гепатогенных зонах Ульяновской области / Е.М. Романова, О.А. Индирякова, Л.А. Козлова, Е.Г. Недвига // Вестник Ульяновской государственной сельскохозяйственной академии. – 2004. – №12.- С.19-22.

8. Романова, Е.М. Биохимическое исследование крови как один из дополнительных методов диагностики бабезиоза собак / Е.М. Романова, Л.А. Шадыева, Д.Ю. Акимов // Национальная ассоциация ученых.- 2015.- № 2 (7), часть 8. - С.166-167.
9. Романова, Е.М. Эпизоотологические особенности и экология бабезиоза собак в Ульяновской области / Е.М. Романова, Л.А. Шадыева, Д.Ю. Акимов, Т.М. Шленкина // Актуальные вопросы ветеринарной науки. Материалы Международной научно-практической конференции.- Ульяновск: ГСХА им. П.А.Столыпина, 2015. – С.84-88.

## HELMINTHOSES OF DOGS OF THE SHELTER “HELP PAW”

*Mukhin E.B.*

**Key words:** *invasion, extensiveness, parasite, dog, shelter*

*Work is devoted to studying of a gelmintofauna in a shelter for stray dogs “A help paw” of the Ulyanovsk GSHA. Animals were divided into age groups, in each of which Trichocephalus eggs have been found, for each age group extensiveness of an invasion is calculated.*