

ТЕХНИЧЕСКАЯ ОСНАЩЕННОСТЬ ПРЕДПРИЯТИЙ – ОСНОВНОЙ ФАКТОР РОСТА ПРОИЗВОДИТЕЛЬНОСТИ ТРУДА В СЕЛЬСКОХОЗЯЙСТВЕННЫХ ПРЕДПРИЯТИЯХ УЛЬЯНОВСКОЙ ОБЛАСТИ

Смирнова Елена Анатольевна, кандидат экономических наук, доцент кафедры «Экономика и управление на предприятиях АПК»

ФГБОУ ВПО «Ульяновская ГСХА им. П. А. Столыпина

432017, г. Ульяновск, бульвар Новый Венец, 1; тел.: 8(8422)55-95-24

Ключевые слова: рабочая сила, производительность труда, трудоемкость, факторы роста, техническая оснащенность.

В статье рассматривается уровень производительности труда в сельскохозяйственных предприятиях Ульяновской области, выявлены основные факторы ее роста. Проанализировано влияние фондовооруженности на уровень часовой производительности труда, замещение живого труда овеществленным.

Высокая производительность труда — основа устойчивого экономического роста как экономики РФ в целом, так и отдельной отрасли, предприятия. Однако на сегодняшний день производительность в России, несмотря на заметную положительную динамику последнего времени, по-прежнему низкая. В 2012 году ВВП России за один отработанный час составлял 24 доллара в час, что соответствует 39% от уровня США, 42% от уровня Германии, 60% от уровня Японии [1].

По размеру произведенного продукта в сельском хозяйстве в расчете на одного занятого (18 тыс. дол. в год) Россия в пять с лишним раз уступает США и Словакии, вдвое - Германии и Дании, на треть - Белоруссии. [2].

Руководство страны рассматривает низкую производительность труда в качестве главной проблемы отечественной экономики и ставит задачу добиться четырехкратного её повышения к 2020 году.

По итогам 2012 года производительность труда в России выросла на 3,1%. По словам В.В. Путина, текущие темпы роста производительности труда в России фактически означают застой экономики и отставание страны от лидеров по эффективности. «Нужен рост вдвое больше, на 5-6%, и такой результат достигается тогда, когда рост эффективности и создание качественных рабочих мест становятся смыслом развития» - отметил президент РФ, выступая на инве-

стиционном форуме «Россия зовет!» 2.10 2013 года [3].

Особенно актуальна задача роста производительности труда для аграрного сектора экономики. В сельском хозяйстве по мере обострения конкурентной борьбы на продовольственном рынке, в связи с вступлением России в ВТО, рост производительности труда приобретает все большее значение. Связь производительности и конкурентоспособности в последнее время становится все более очевидной. Только повышение производительности труда дает возможность сохранить конкурентоспособность нашей продукции на рынке, выступает как фактор снижения издержек производства, повышения качества выпускаемой продукции и получения предприятиями конкурентного преимущества [4].

Повышение эффективности аграрного сектора в современных условиях возможно только при росте производительности труда, так как увеличение объемов производства за счет привлечения дополнительных трудовых ресурсов или повышения занятости работников просто невозможно вследствие демографических изменений. В Ульяновской области сокращение численности населения в 2012 году по сравнению с 2010 годом составило 27,2 тыс. чел., или 2,1%, в сельской местности – на 16,1 тыс. чел., или на 4,6%. Численность занятых в сельском хозяйстве за этот период уменьшилась в на-

шей области на 2,3 тыс. чел., или на 2,8%. Недостаток рабочей силы на сельскохозяйственных предприятиях области составляет 5,1 тыс. человек. Прогнозируется недостаток кадров практически по всем профессиям села, как рабочих профессий, так и высшей и средней профессиональной квалификации [5].

Производительность труда - это результативность полезного конкретного труда, эффективность целесообразной производительной деятельности людей в течение определенного промежутка времени. В сельскохозяйственных предприятиях Ульяновской области отмечается положительная динамика роста производительности труда, рассчитанная в текущих ценах (табл. 1).

Достижение устойчивой динамики роста производительности сельскохозяйственного труда в области во многом связано с функционированием финансово стабильных предприятий, которые используют прогрессивные технологии выращивания высокоурожайных сельскохозяйственных культур и высокопродуктивных пород животных, а также современную технику и оборудование.

Применение метода факторного анализа показало, что оба фактора (снижение численности работников и рост продукции)

положительно повлияли на уровень производительности труда. Но изменение годовой производительности труда в 2012 году по сравнению с 2005 годом на 82,8% связано с ростом стоимости валовой продукции и только на 17,2% зависело от сокращения численности работников. Но необходимо заметить, что рост стоимости продукции в большей степени связан с ростом цен. Влияние факторов на производительность труда в отчетном году иное. Рост производительности труда по отношению к 2011 году составил 146,4 тыс. рублей, за счет повышения валовой продукции она выросла на 71 тыс. руб. (48,5%), за счет снижения численности рабочей силы – на 75,4 тыс. руб. (51,5%). В последние годы снижение численности работников опережает рост выхода продукции.

На стоимостной показатель производительности труда, особенно в длительной динамике, влияет уровень инфляции, на трудоемкость такого влияния не оказывается. Трудоемкость производства основных видов продукции в сельскохозяйственных организациях области снижается: по зерну на 58%, подсолнечнику – на 63%, молоку – на 62% по сравнению с 2005 годом, а значит, растет производительность труда в этих отраслях (табл. 2).

Таблица 1

Стоимостные показатели производительности труда в сельскохозяйственных предприятиях Ульяновской области

Показатель	2005 г.	2007 г.	2009 г.	2011 г.	2012 г.	2012 г. к 2005 г., %	2012 г. к 2011 г., %
Произведено валовой продукции в текущих ценах:							
- на среднегодового работника, тыс. руб.	134,1	326,1	494,8	829,0	975,4	7,3 р.	117,7
- за 1 чел.- день, руб.	529,7	1180,3	1831,5	3020,1	3985,5	7,5 р.	132,0
- за 1 чел.- ч., руб.	72,2	167,4	261,1	427,4	498,9	6,9 р.	116,7
Произведено товарной продукции:							
- на среднегодового работника, тыс. руб.-	103,3	274,4	391,8	649,1	844,0	8,2 р.	130,0
- за 1 чел.- день, руб.	408	993,0	1450,4	2364,7	3448,4	8,5 р.	145,8
- за 1 чел.- ч., руб.	55,6	140,8	206,7	334,6	431,7	7,8 р.	129,0

Таблица 2

Уровень трудоемкости основных видов продукции в сельскохозяйственных предприятиях Ульяновской области

Показатель	2005 г.	2007г.	2009 г.	2011 г.	2012 г.	2012г. к 2005г.,%	2012г. к 2011г.,%
Затраты труда на 1 ц, чел.-ч.							
- зерна	1,26	0,89	0,58	0,58	0,53	42,1	91,4
- подсолнечника	2,17	2,25	1,48	1,02	0,81	37,3	79,4
- молока	8,82	6,26	4,73	4,03	3,40	38,5	84,4

Снижение трудоемкости зерна на 86,3% обусловлено затратами живого труда и на 13,7% ростом урожайности. Основным фактором роста производительности труда в производстве подсолнечника является повышение урожайности (72,8% сокращения трудоемкости). Повышение продуктивности коров и снижение затрат труда почти в равной пропорции выступают факторами снижения трудоемкости в молочном скотоводстве.

В настоящее время предприятиям Ульяновской области, при сокращении сельского населения и рабочей силы, внедрении достижений научно-технического прогресса, необходимо и дальше исследовать и выявлять факторы и резервы повышения уровня производительности труда.

Основными факторами, влияющими на производительность, являются:

- материально-технические, связан-

ные с техническим уровнем производства, совершенствованием технологий, техники, применяемых материалов;

- организационные, характеризующие организацию труда, производства и управления;

- социально-экономические, относящиеся к человеческому компоненту производства - качеству работников, их мотивированности и удовлетворенности трудом, улучшению условий труда.

Все представленные факторы взаимосвязаны и влияют на уровень производительности труда. Но хотелось бы выделить основной фактор, который в большей степени оказывает влияние на уровень производительности труда - техническая оснащенность предприятий. Необходимо внедрение новых технологий в технологический процесс, то есть перевод экономики на так называемый «инновационный путь» развития.

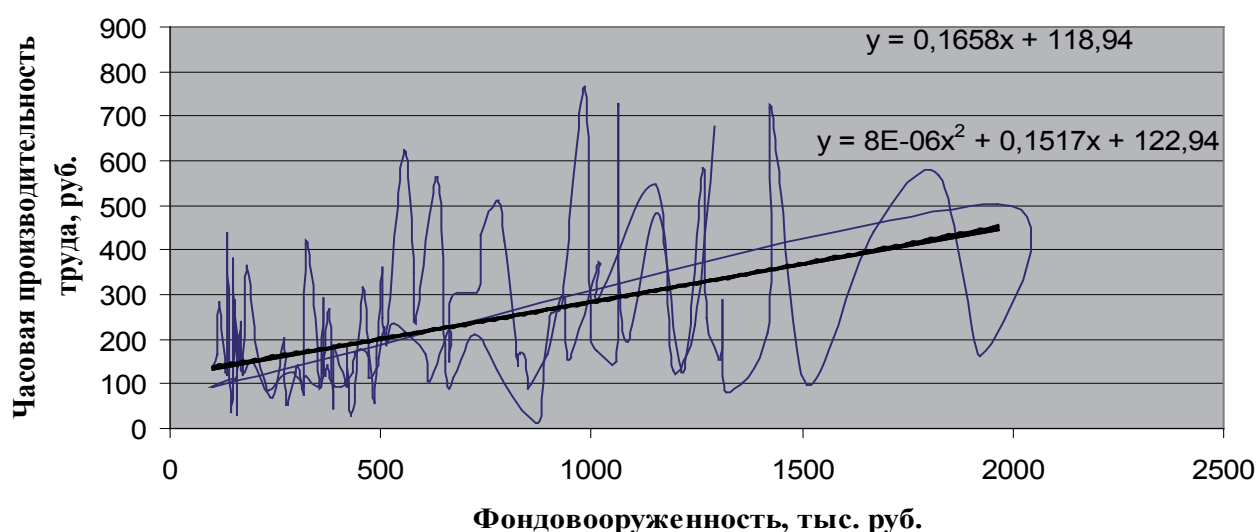


Рис. 1 - Аналитическое выравнивание фондоемкости и производительности труда на предприятиях области

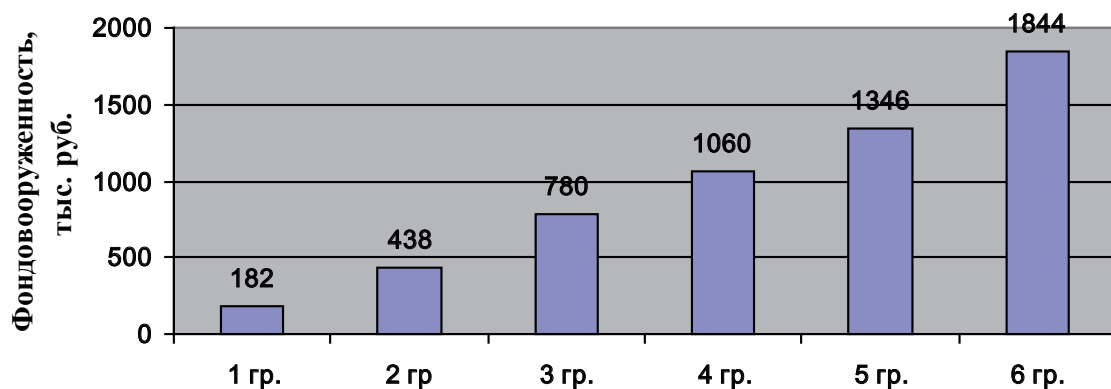


Рис. 2. - Средняя фондовооруженность в выделенных группах

Взаимосвязь обеспеченности сельскохозяйственных предприятий Ульяновской области основными производственными фондами и часовой производительности труда наглядно продемонстрирована на рисунке 1. Аналитическое выравнивание по линейной функции и параболе показывает эту взаимосвязь.

Влияние фондовооруженности на производительность труда рассмотрено с использованием метода статистических группировок (табл. 3). Эмпирической базой исследования послужили 124 сельскохозяйственных предприятия области. Обеспеченность анализируемых предприятий основными производственными фондами имеет значительную амплитуду: от 103 тыс. рублей на 1 работника до 1,9 млн. руб., при среднем значении 640 тыс. руб. Вся совокупность предприятий была разбита на 6 основных групп (рис. 2). Уровень фондовооруженности в последней группе (1,8 млн. руб.)

выше в 10,1 раза ее значения в первой группе и в 2,9 раза средней по совокупности, что наглядно демонстрирует неравномерность обеспеченности предприятий средствами механизации и автоматизации.

Основная доля исследуемых предприятий (58,1%) имеет уровень фондовооруженности до 620 тыс. рублей, т.е. ниже средней обеспеченности. Только у 15 предприятий (12,1%) фондовооруженность превышает 1240 тыс. рублей.

Рост фондовооруженности положительно влияет на уровень часовой производительности труда, но амплитуда колебания производительности труда не такая большая. Производительность труда в хозяйствах с самой высокой обеспеченностью основными фондами в 2,6 раза выше, чем на предприятиях с наименьшей фондовооруженностью, и на 85,9% средней производительности.

Прослеживается взаимосвязь обеспе-

Таблица 3

Влияние фондовооруженности на производительность труда

Фондовооруженность, тыс. руб.	Количество предприятий	Валовая продукция на 1 чел.-ч., руб.	Трудообеспеченность, чел.	Среднемесячная оплата труда, тыс. руб.	Урожайность, ц/га
до 310	29	161,56	1,93	6,58	16,60
311 - 620	43	178,82	2,01	7,24	20,32
621 - 930	22	226,03	1,47	7,22	18,12
931 – 1240	15	332,40	1,20	7,27	21,36
1241-1550	11	354,41	0,97	8,09	17,87
свыше 1551	4	418,31	0,95	8,00	23,48
В среднем	124	225,04	1,65	7,16	19,07

Таблица 4

Трудоёмкость и высвобождение затрат живого труда в сельскохозяйственных предприятиях Ульяновской области

Показатель	2005г	2006г	2007г	2008г	2009г	2010г	2011г	2012г
Трудоёмкость 1 тыс. руб. денежной выручки, чел.-ч.	17,51	11,90	7,10	5,30	4,84	4,59	2,99	2,32
Коэффициент экономии труда (к предыдущему году), %	-	32,0	40,3	25,4	8,7	5,2	34,9	22,4
Затраты живого труда на 100 га с.-х. угодий, тыс. чел.-ч.	4,08	3,69	3,54	3,56	3,06	2,69	2,70	2,48
Абсолютная экономия живого труда, тыс. чел.-ч.	-	0,39	0,15	-0,02	0,5	0,37	-0,01	0,22
Относительная экономия живого труда тыс. чел.-ч.	-	1,74	2,4	1,2	0,3	0,2	1,4	0,7
Фондообеспеченность, тыс. руб.	515	566	669	896	985	1017	1256	1400
Денежная выручка на 100 га с.-х. угодий, тыс. руб.	233	311	498	675	633	586	900	1070
Интенсивность замещения живого труда основными фондами, чел.-ч.	-	34,20	23,30	5,30	3,37	6,30	5,86	4,86

ченности основными фондами и трудообеспеченности предприятий, так как живой труд заменяется овеществленным, - трудообеспеченность в последней группе на 50,8% ниже показателя первой группы. Наблюдается зависимость уровня оплаты труда работников от фондовооруженности, хотя ее изменения незначительны. Среднемесячная заработная плата на 21,6% выше на предприятиях последней группы.

Общая тенденция растущей производительности труда проявляется в том, что доля живого труда в продукте должна уменьшаться, а доля овеществленного труда возрастать, но абсолютная сумма затрат на единицу продукции должна сокращаться. Именно в этом состоит сущность повышения производительности труда.

В сельскохозяйственных предприятиях Ульяновской области коэффициент экономии труда в отчетном году составил 22,4%, абсолютная экономия живого труда - 220 чел.-ч. на 100 га сельскохозяйственных угодий (табл. 4). Относительная экономия, рассчитанная с учетом объемов денежной выручки, превышает абсолютную в несколько раз (за исключением 2009 -2010 годов).

По относительной экономии живого труда рассчитывается интенсивность замещения живого труда основными фондами. Она может характеризоваться суммой основных фондов, необходимых для замещения одного работника. В 2012 году по сравнению с 2011 годом на 1 тыс. руб. основных фондов экономия живого труда составила 4,86 чел.-ч. Следовательно, для высвобождения одного работника из сельскохозяйственного производства при его фактической годовой занятости 1955 чел.-ч. требовалось 402 тыс. руб. основных фондов. Сокращение численности работников в отчетном году составило 1129 человек, для их замещения овеществленным трудом поступление основных средств должно было составить 453,9 млн. рублей. Фактически в 2012 году на сельскохозяйственные предприятия области поступило 2018 млн. руб. основных фондов, из которых 893 млн. руб. было направлено на приобретение техники. Представленные расчеты показывают, что в области наметилась тенденция замены живого труда овеществленным, таким образом происходит действительный рост производительности труда.

В динамике в сельскохозяйственных предприятиях Ульяновской области фондооснащенность в текущих ценах увеличилась с 515 тыс. руб. на 100 га сельскохозяйственных угодий (2005 г.) до 1400 тыс. руб., то есть в 2,7 раза. Но рост основных фондов на предприятиях происходит и за счет увеличения цен на технику. Для обеспечения сопоставимости показателей в денежной форме необходимо их дефлирование. В результате фондооснащенность в 2012 году в сопоставимых ценах составила 400 тыс. руб., то есть реально сократилась в 1,3 раза. Иначе говоря, происходило сокращение материально-технических ресурсов в натуральном выражении и увеличение их стоимости за счет инфляционных факторов [6]. В натуральных единицах в области в 2012 году увеличилось только количество тракторов. Несмотря на значительное поступление основных средств в текущем периоде, износ фондов высокий. Состояние имеющейся техники не удовлетворяет техническим и эксплуатационным характеристикам, так как около 75% машинно-тракторного парка Ульяновской области используется за пределами нормативного эксплуатационного срока. Техника, эксплуатируемая менее трех лет, составляет всего 8,3% [7].

Но необходимо заметить и позитивные изменения – совершенствование структуры основных фондов (удельный вес техники в составе основных средств увеличился с 25% до 47%), в 2012 году обновилось 15% основных средств и половина техники, вместо 8% в 2005 году, увеличились инвестиции на приобретение техники. В области растет число современных предприятий, применяющих новейшие разработки техники и технологий - ООО «Симбирский бекон», ООО «Агро-Гулюшево» ООО «Симбирск бройлер» и ООО «Симбирская птицефабрика» группы компаний МАПО, ООО «РОС-Бекон» и др.

Решение проблемы технико-технологической модернизации агропроизводства, переход на инновационный путь развития, улучшение инвестиционного климата позво-

лит сельскохозяйственным предприятиям области повысить уровень производительности труда для повышения эффективности и конкурентоспособности производства.

Библиографический список

1. Производительность труда в России. – Режим доступа: URL:<http://newsruss.ru/doc/index.php/>
2. Производительность труда в России сильно отстает от показателей Европы и США. - Режим доступа: URL:<http://www.finmarket.ru>
3. Путин В.В. - о повышении роста производительности труда. - Режим доступа: URL:<http://blog.dp.ru/post/6116/>
4. Смирнова, Е.А. Оценка влияния производительности труда на прибыль - основной показатель конкурентоспособности предприятия / Е.А. Смирнова // Материалы II –ой Международной научно- практической конференции «Актуальные вопросы аграрной науки и образования».- Ульяновск: ГСХА. – 2010.- т.1. – С. 189-194.
5. Постнова, М. В. Проблемы обеспеченности трудовыми ресурсам сельскохозяйственных организаций Ульяновской области / М.В. Постнова, Е.А. Смирнова // Материалы Всероссийской научно- практической конференции «Столыпинские чтения. Агробизнес в устойчивом развитии сельской местности», посвященной 70-летию ФГБОУ ВПО «Ульяновская ГСХА им. П.А. Столыпина». - Ульяновск: ГСХА им. П.А. Столыпина. – 2013. – С. 100-108.
6. Сушкова, С.Н. Типология сельских территорий Ульяновской области / С.Н. Сушкова, Т.Ю. Сушкова, В.А. Бушов // Вестник Ульяновской государственной сельскохозяйственной академии. – 2013. – № 4 (24). – С. 134-138.
7. Лапшина, Г.В. Анализ состояния и развития материально-технической базы организаций АПК Ульяновской области / Г.В. Лапшина, Ю.А. Лапшин, А.В. Жирнов // Международный научный журнал. – 2012. – № 1. – С. 21-23.